

小蓉陪逛

游玩沈阳感受凉爽

专刊见习记者 王梓蓉



沈阳是辽宁省的省会,位于浑河北岸,浑河古称沈水,水南为阴,水北为阳故称沈阳。沈阳是中国东北地区经济、文化、交通、金融和商业中心,也是中国重要的工业基地和历史文化名城。沈阳市是全国著名的历史文化名城和首批中国优秀旅游城市,旅游资源丰富多彩,有人文景观、自然景观及社会旅游资源200余项。下面,就让小蓉陪读者们一起去游玩沈阳,个人认为沈阳故宫、张氏大帅府、沈阳世博园等景点都是不错的选择。

沈阳故宫始建于公元1625年,是满族人建立的清政权的早期皇宫。1644年清迁都北京后,经过增修,又成为皇帝巡幸东北时的行宫。1926年至今,为沈阳故宫博物院。现存古建筑100多座,占地面积60000多平方米。沈阳故宫主体部分,是清太宗皇太极时期(1627年—1643年)的皇宫,具有浓厚的满族特色和中国东北地区建筑特色。沈阳故宫具有重要的历史地位。

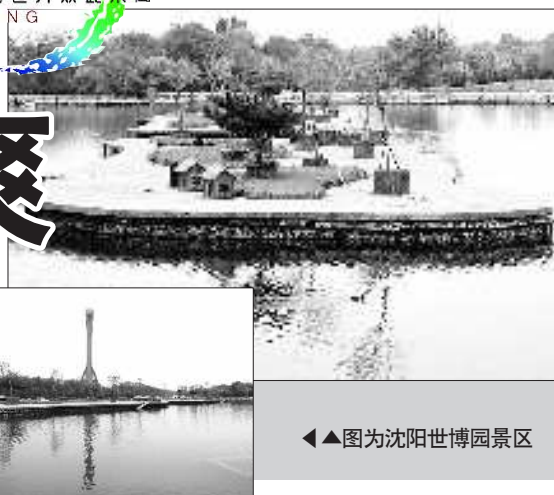
温馨提示:沈阳故宫开门时间:8:30,关门时间:16:00

沈阳故宫50元,学生票25元“张氏帅府”又称“大帅府”、“小帅府”,是奉系军阀首领张作霖及其长子,沈阳张氏帅府(本数据来源于百度地图,最终结果以百度地图数据为准。)著名爱国将领张学良的官邸和私宅。始建于1914年,占地29146平方米,总建筑面积27570平方米。由东院、中院、西院和院外的不同风格的建筑群组成,是我国近代优秀建筑群之一。帅府中院为青砖结构的三进四合院,是1914年张作霖刚当上北洋军阀陆军27师师

长时开始兴建的仿王府式建筑。该院坐北朝南呈“目”字型,共有11栋57间,建筑面积1768平方米。**温馨提示:50元(包括玩张氏帅府博物馆,赵一荻故居,沈阳金融博物馆)**“世园会”建设将分为两大板块,即园艺观赏区和休闲娱乐区。具体由四部分内容组成:一是园艺展示。这是“世园会”的主体和核心,将在满足AIPH要求的基础上进行创意和发挥。二是休闲娱乐。即在植物园东侧拓展区内建设休闲娱乐区,用花草树木

打造休闲娱乐区的环境,使园林艺术与休闲娱乐有机结合,体现另一种类型的园林风格。其标志性建筑是大型演出广场,还包括不同国家风情的农业庄园、大型游乐场、儿童乐园、世界标志性建筑微缩群、世界风情街和动感影城等休闲娱乐设施。三是综合服务。将与园林建筑融为有机整体,建设内容包括旅客接待中心、大型停车场、旅游纪念品商店、花卉交易中心、美食街、咖啡厅和酒吧等。四是展会活动。**温馨提示:50元,中小學生凭**

学生证可享受6折优惠,大学生凭学生证可享受8折优惠
开放时间:8:30—17:00
可从沈阳北站乘坐火车前往,沈阳北站候车室门口即可买票。
乘168、234、330路公交车可到
在美食方面,沈阳的小吃也独具特色,不仅融合了满族菜系的华丽,也融会了关东风情的豪情。其中,沈阳的老边饺子、马家烧卖、李连贵熏肉大饼、雪花啤酒、不老林唐,都有中华名小吃以及驰名产品的称号。



▲▲图为沈阳世博园景区

国内名校之旅——四川大学

专刊见习记者 王梓蓉

“上天为什么造成成都”,“来了就不想走的城市”,“东方伊甸园”等等,关于成都的描述花样翻新,内容不外乎“安逸悠闲、小富即安、麻将火锅”之类老生常谈。近日,记者采访到曾经在四川成都读大学的毕业生大龙,下面请他带各位师弟师妹们一起了解成都,这座安逸的都市。大龙告诉记者,记得刚到四川的时候坐在飞机上就听到有人这么调侃说:“你们听到有搓麻将的声音了么,哦,那你就确定你已经到达了天府之国——成都了”。玩笑终究是玩笑,可见成都人的生活态度是出了名的安逸。

了解成都:杜甫草堂、武侯祠、王建墓、青羊宫、大慈寺、望江公园、宝光寺、都江堰、青城山、四姑娘山、西岭雪山,成都市位于川西北高原山地和川中丘陵之间,西部地势较高,中部和东南部是广阔的成都平原,境内兼有山景、平原和丘陵之美,且气候温和,雨水充沛,素有冬无严寒,夏无酷暑之誉,加以土地肥沃,水利先进,物产十分富饶,历来被称为水旱从人,不知饥馑的天府明珠。

印象成都:大龙说:“成都,是一个可以抛却世务,逍遥自在地放松的城市。想动了,你可以“就近”到青城山、米亚罗、黄龙、九寨沟、四姑娘山去活动筋骨,不想动了,你可以在府南河边,随便找一家茶馆,懒懒地坐坐。什么都可以想,什么都可以不想。什么都可以做,什么都可以不做。”如此生活,夫复何求?

美食小吃:成都也许拥有比中国其他地方更醉心于饮食的人民,对成都人来说,吃已经不仅是需要,而是知性和文化,来到这里也许很多美食的名字你听都没有听说过:邓婆婆蹄花、乐山甜皮鸭、六婆麻辣烫、宜宾燃面、山椒牛肉米线、蛋烘糕、连锅汤、龙抄手、冒菜、苏稽翘脚牛肉、牛华豆腐脑、锅盔、犍为薄饼、冷锅鱼、羊肉米线、崇州兔头、粉蒸牛肉、三国烤鱼等等。有太多太多的美食等待你去尝试。

物价实惠:来到这里可以5元吃好,30元可以摆一桌,这样的价位也许你想都想不到,大龙还打过这样一个形象的比如:“大二那年我过生日请几个关系不错的同学一起吃饭18个人,我们吃的烤鱼干锅,烤鱼三条,干锅6份,两箱啤酒,记不清多少的饮料,随



钵钵鸡

后算账一共花了300元整,老板还特意送上一份生日礼物玩玩偶。”这样的消费估计在烟台是连想都不敢想的。(大龙补充到烟台目前还没发现有专做烤鱼、干锅的店)如果您在当地有朋友,吃饭、喝茶、K歌、泡酒吧,家半夜2点的路边“鬼饮食”当夜宵,单下来一般都会有你不认识的朋友的朋友买单。成都人的好客能让你有紧张感,但对成都人来说,只要听外地朋友最后说一句“简直太巴适了”,就足以体现他的人生意义。

购物这里:春熙路可

是说是一个购物的天堂,到这里购物绝对不会让您失望。同成都市的其他商圈相比,春熙路的最大特色在于汇集了众多品牌的各类专卖店,以及拥有众多的中华老字号商场,是外地游客和本地白领偏爱的购物地点。春熙路商圈中也不乏大型商场、酒店等。曾有报道说:“城市掘金哪里去,春熙路;品味时尚哪里去,春熙路;打望美女哪里去,春熙路……哪里都不想去?还是想去春熙路。”大龙说还没到成都就听说过,成都春熙路的养眼指数和美食指数很高,另外还比较高的是休憩指数、人气指数和商业指数。说起成都商业区,成都人绕不过春熙路,北京人绕不过西单,王府井一样。作

为成都最繁华的商业街,春熙路不仅历来是成都人销金玩耍的重要去处,还传承着这座城市独特的文化气质。西南第一唯品牌格子店“玛赛格”也坐落于此。
外地人到成都来如果不逛逛春熙路,就好比到北京不去王府井,到上海不到南京路一样令人遗憾。春熙路不仅是成都的时尚中心,美女打望地,也是美味小吃云集之所。大龙说记得刚上大一时遇到一位川大的帅哥说过:“要比人多除了川大的图书馆,那就属春熙路上的人群了。”与其他地方的购物场地不同的是,在春熙路和盐市口上购物,你可以找到烟台没有的服装批发市场,你可以发现烟台没有的大型折扣店,你会觉得这里的商场每天都在搞活动,你能感受到这里的服务是那么的到位。



锦里

在成都问当地人,成都最值得去的地方是哪里?常常会听到:西蜀第一街——锦里呀!历时三年打造的有“成都版清明上河图”之称的锦里与2004年11月1日正式开市,对各地游客开放。虽然锦里跟武侯祠连为一体,但进入锦里是不需要买门票的。这是一条集中展示巴蜀民俗和三国蜀汉文化的民俗风情街,锦里民俗休闲街位于四川省成都市武侯祠旁,是成都市首座以传统川西古镇为建筑风格的旅游休闲街区。
街区全长350余米,有茶坊、客栈、酒楼、酒吧、戏台、各种风味小吃、工艺品、土特产等等,集旅游购物、休闲娱乐为一体,不仅是人们怀旧寻梦的好去处,其在深厚民俗文化根基上营造出的休闲气氛更值得您细细回味。



成都大熊猫繁育基地

位于成都市北郊斧头山,占地面积540亩,是大熊猫异地保护的重要场所。该基地建有各种齐全的各种大熊猫繁育所必须的设施,有兽舍、饲料室、医疗站、大熊猫纪念馆和实验楼,还有大熊猫食用的上万丛竹子和灌木,该基地正在计划扩展3000亩土地,建成模拟的大熊猫野外栖息环境的半野生放养区,为最终将大熊猫送到大自然作好准备。

宽窄巷子

“宽窄巷子,最成都”这里是一张有着悠久历史成都名片,在这里您能触摸到历史在这里留下的痕迹,也能体味到成都最原滋原味的休闲生活方式,走进宽窄巷子,就走进了最成都、最世界、最古老、最时尚的老成都名片,新都市会客厅——宽窄巷子。成都的千年少城能保留下宽窄巷子,实在是非常的难得,宽窄巷子历史文化片区,由宽巷子、窄巷子和井巷子三条平行排列的老式街道及其之间的四合院落群组成。



气候与游季

成都的最佳旅游季节为上半年的3-6月,下半年的9-11月,但7月、8月最热的时候,成都附近的西岭雪山、青城山、四姑娘山等地是旅游兼避暑的胜地。四川成年雨季较多,一年中有270多天均为雨天。出行前建议准备好雨具。

行在成都

成都都是中国西南地区最大的陆路和空中交通枢纽,交通十分便利。

飞机

目前烟台莱山机场停直飞成都的航班,预计在10月份才能开通航班。但青岛每天都有飞往成都的航班,全价票在1580元左右。青岛——成都的航线时间大约在2.5小时。

成都机场大巴每人12元,均有到达成都市区的机场大巴。

铁路

目前烟台已开通到成都的空调普快L258/L255次列车,运行时间1天19小时52分。

市内交通

成都的市内交通主要由公交车、出租车、人力三轮车构成,市内绝大景点均可以乘坐公交车到达,普车1元,空调2元。

成都的出租车主要是捷达、富康、桑塔纳,一般6元起步,1.4元/公里,所有车型都是1公里开始跳表,等候两分半跳一次表,超过7公里后加50%返程费。

人力车价格与出租车差不多,甚至更贵一些,乘坐前先于车主商量好价格,起价5元,有的10元。

