

存量资金推动结构性行情

A股市场资金8月“零增长”

申银万国资金报告显示,截至8月末,A股市场二级市场存量资金1.34万亿元,与上月持平。这意味着当月行情主要为存量资金“起舞”所致。

此前7月A股市场的反弹一度吸引了100亿元的新增资金流入,并终止了4月至6月持续三个月的资金外流纪录。资料显示,4月至6月A股一度流失1600亿元资金。

资金“进”少“出”多

据悉,造成8月市场资金停

滞不前的主要原因,在于个人资金入市热情下降。当月新发基金为资金面供应了162亿元,个人投资者的资金流入近500亿元,合计资金供应增加约600亿元以上。相比前一个月超过800亿元的资金流入规模明显下降,这一定程度上解读了当月大盘股票整体表现落后的原因。

而同时,当月A股融资速度和节奏并未明显下降。IPO融资消耗资金405亿元,比7月份的585亿元有所减少;股改减持资金需求为19亿元,相比上月近乎翻倍;公开增发、配股、转债的再融资规模达到60亿元,印花税和佣金消耗141亿元,均比前一个月

有明显上升。最终当月资金流失总量继续超过600亿元。

结构性流动增加

在市场整体资金流入不多的时期,8月份市场各行业之间的资金流动有所提升。

根据资金月度报告的测算,当月23个申万行业指数中,有19个行业获得了资金加速流入,上述19个行业包括农林牧渔、医药生物、餐饮旅游、商业贸易、电子元器件、食品饮料和有色金属,均为上涨行业。

而当月涨幅较小的交通运输行业获得资金缓慢流入。三个下

跌行业金融服务、房地产和黑色金属则面临资金加速流出,尤其是金融行业资金流出的规模较大。

从投资风格上考虑,当月中小板和创业板均获得大量资金流入,而基金重仓股和申万50指数、申万300指数等板块都面临不断的资金流出。这个状况和7月非常接近。7月份的板块资金流向数据显示,A股市场的资金加速流入中小板。

未来关注融资影响

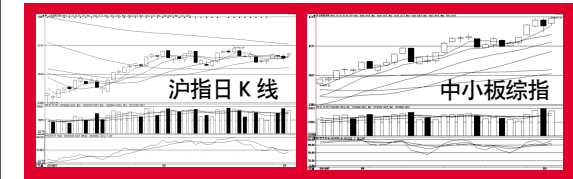
在市值快速扩容和资金面停滞不前的因素影响下,当月A股

市场的市值资金比进一步上升,根据资金月度报告统计,8月31日,市值资金比为5.66,比7月份有所增加,不过该数值显示,资金供需仍未达到历史高位。而8月底调整利润利息比为1.6,估值仍然比较低。

资金月度报告提醒,未来市场需要更多关注融资和大小非解禁对市场资金的“抽水”影响。由于新增资金供应缓慢,未来市场持续上涨后,资金需求会越来越大。

另外,突发性事件仍是可能导致后市波动的主要因素。应关注突发性事件的影响。而市场估值较低仍然会对投资者产生一定的吸引力。

(周宏)



三大权重板块呆滞 中小板盘股走牛

A股延续结构性上涨

周四A股市场高开后强势震荡,两市涨停家数和热点逐步扩散,赚钱效应十分明显,最终沪指结束连续两日下跌,整体上涨逾1%,当日跳空缺口未回补。不过,周四沪指全日围绕2650点进行窄幅震荡,而深成指和中小板综合指数纷纷刷新新高,两市合计成交2778亿,较周三略有萎缩。

昨日市场热点全面开花,汽车、有色、电子器件、供水供气、酿酒、钢铁,以及锂电池、次新股、股期概念等均有2%以上的涨幅,石油板块涨幅基本与大盘相当,而煤炭、地产、金融等板块涨幅明显滞后。权重指标股方面,中国平安、深发展整合复牌后双双大涨中国石油、中国石化午

冷眼看市

题材股爆炒存隐患

虽然市场炒作理念比较注重人为为主,资金为王,题材为上,但部分个股短期涨幅已经相当可观,有相当一部分个股大幅换手拉高的背后,也凸现出巨大的风险。经过周三调整之后,周四个股炒作有变本加厉的味道。我们认为,虽然政策面暂无显著的利空因素,但仍需注意监管层面对风险的警示。

3·10股市实战擂台赛

第五期(9月1日-10月29日)

赛 2天战役

沪指涨0.64%,深成指:1.12%

0531-89096315 报名热线

选手	市值	现金	总资产	初始资产	收益率	排名
辣手佛心	91000元	221元	9.12万	8.54万	6.79%	1
持股不动 赛前买入的9100股(000931)中关村,昨收盘10.00元。						
选手	市值	现金	总资产	初始资产	收益率	排名
专一	135128元	961元	13.60万	13.26万	2.77%	2
持股不动 赛前买入的13300股(600714)ST金瑞,昨收盘10.16元。						
选手	市值	现金	总资产	初始资产	收益率	排名
愚渔	48910元	24073元	7.40万	7.21万	2.64%	3
操作 14.2元卖出浦东建设100股,14.4元卖出浦东建设60股,共计160股。						
持仓	代码	简称	数量	买入日期	买入均价	收盘价
选手	600284	浦东建设	3500股	8月12日	13.70元	14.26元
选手	市值	现金	总资产	初始资产	收益率	排名
邢倡利	154656元	478元	15.51万	15.34万	1.10%	4
持有赛前买入品种:(600583)海油工程3240股,昨收盘7.16元;(600826)申达股份100股,昨收盘7.07元;(600069)银鸽投资600股,昨收盘5.72元;(600982)宁波热电1400股,昨收盘9.09元;(000089)深圳机场1400股,昨收盘5.93元;(000505)*ST珠江1800股,昨收盘5.31元;(000539)粤电力A7800股,昨收盘6.86元;(000560)昆百大A900股,昨收盘10.50元;(000817)石油济柴700股,停牌;(000708)河北钢铁1900股,昨收盘3.94元;(000830)鲁西化工1800股,昨收盘5.32元;(000836)鑫茂科技1040股,昨收盘7.88元。						
其他选手战况:第5名满仓红-0.03%;第6名古茶-0.31%;第7名李平-0.70%;第8名苦咖啡-0.72%;第9名半闲散人-0.93%;第10名阳光-1.45%;第11名涨停板-2.60%;第12名佳辉暖气-3.55%;第13名邢风微微-4.09%;第14名三人行-4.22%;第15名规矩守信-5.89%。						

“减”多“增”少

产业资本显谨慎

数据表明,随着8月份市场上涨势头减缓,减持规模出现上升。同时,由于半年报陆续披露完毕,上市公司控股股东的减持限制解除,我们预计9月份减持行为仍将出现增加。

8月份增持市值环比减少近半。数据显示,8月份上市公司股东增持市值共计7.14亿元,比7月份减少44.39%。涉及上市公司有11家,比7月份少5家;共计增持股份2917.99万股,比7月份减少81.31%。8月份出现

盘整行情,而主要股东增持积极性降低。而10月份为三季报披露期,因此预计9月份增持现象将出现下降。

鹏博士被减持市值最高,海螺水泥被增持市值最高。数据显示,8月份被减持市值最大的前5家上市公司分别为鹏博士、海南航空、古井贡酒、中新药业、友阿股份,减持市值均在2亿元以上。其中,鹏博士被减持市值最高,达6.08亿元,是通过二级市场直接减持方式进行的。股权出让方为北京市得

利加自控技术、深圳瑞松投资,分别为第二、四大股东。此次减持后,持股占总股本比例由半年报时的7.59%、6.51%分别降低至4.88%、4.57%,后续仍有一定减持压力。

被增持的11家上市公司中,增持市值最大的前5家上市公司分别为海螺水泥、祁连山、天伦置业、中兵光电、百大集团,增持市值均在0.2亿元以上。其中,海螺水泥被增持的市值最高,达5.16亿元。增持方为安徽海螺集团,安徽海螺建材设计研究院,属于一致

中报掘金

截至8月30日,已公布业绩“扭亏”的69家上市公司中有接近一半约31家上市公司的十大股东中有公募基金现身。三季度以来,这三大公募基金股东均为二季度新进股东,持股占比近7%。

而从基金公司来看,华夏、招商、大成、诺安、海富通等基金公司旗下基金对重组股格外青睐。华夏系基金的身影出现在德赛电池、神马股份、*ST鑫新、包钢稀土、上风高科、佛塑股份等多家扭亏股的前十大股东名单内。招商系基金则“潜伏”于粤富华、远兴能源、ST能山、亚星客车等多家扭亏股前十大股东名单中。不过,从效果来看,基金潜伏的业绩扭亏股三季度的涨幅则已表现出明显的差异。(上证)

典藏世博传家宝 与郎咸平面对面

本周到青岛交行购买世博金有机会获赠大师演讲门票

经交通银行青岛分行力邀,现场版的“郎咸平说”将于9月5日在岛城上演。据介绍,本周到交通银行青岛分行各网点购买世博黄金100克,即有机会在典藏世博“传家宝”的同时,获得与郎咸平先生面对面“议黄金,谈管理”的机会。

郎咸平,祖籍山东,中国当代著名经济学家,世界级公司治理和金融学家。此次郎咸平与交通银行青岛分行客户的面对面交流活动分为两个部分。

第一场:9月5日下午,他在青岛黄海饭店的演讲主要围绕“国际竞争中黄金的作用和投资价值”展开。竞赛规则:8月23日到9月4日期间,在青岛交行购买世博黄金100克(或价值3万元世博贵金属)即可获赠1张门票,多买多得(每人上限3张),名额有限,先到先得。

为方便市民选购,本周六青岛交行将在该行私人银行中心(香港东路87号-2,东顺峰对面)举行世博黄金集中展销,根据上述规则现场赠送郎咸平讲座门票。

第二场:9月5日晚,他将以面对面交流形式与交通银行客户探讨“家族企业的管理”。相信这位世界级的公司治理专家一定能给中小企业主带来启发。交通银行青岛分行私人银行客户或有意向的家族企业主可联系理财师或私人银行顾问报名参加。详询95559。

关注养老 构建和谐

中国人寿“筑福工程”正式启动

为进一步倡导科学的养老理念,充分发挥商业保险在养老保障体系中的重要作用,9月1日,“筑福工程——关注养老 构建和谐 中国人寿在行动”大型社会活动启动仪式在济南举行。

近年来,随着人口老龄化步伐的逐步加快,养老已经成为社会的热点话题。据人力资源与社会保障部最新数据显示,当前仍有近12亿人口未纳入社会养老保障范围之内。党和国家领导人多次对解决和完善人民群众养老问题作出重要指示。温家宝总理在政府工作报告中明确提出,“商业保险应作为社会保障体系的重要组成部分”。商业保险公司应该积极发挥自身优势,弥补“社保”的不足,推进社会养老保障体系不断完善,为构建和谐社会作出自己的贡献。

作为一家三地上市、国有控股的大型寿险公司,中国人寿始终秉承“成人、成人达己”的企业文化理念,积极承担社会责任。此次推出“筑福工程——关注养老 构建和谐 中国人寿在行动”大型社会活动,将开展宣传养老保障理念、提供养老保障服务和敬老爱老等系列公益活动。

配合活动的开展,中国人寿还推出一款专业的养老保险产品——国寿福禄满堂养老年金保险(分红型),为丰富社会养老保障体系、提高人们的养老保障水平提供有力的产品支撑。中国人寿计划今年内依托该产品为全省100万名客户提供养老保障规划,为10万个家庭提供未来品质生活保障。

(仲轩)