

证券

难忍二级市场心惊肉跳

富人抱团潜伏拟上市企业

当散户为二级市场“跌跌”不休抓狂时,一些有实力的富人已经先行一步掘金资本市场上游,扎堆股权投资,“埋伏”拟上市企业,组成一支“创投新军”。

潜伏门槛千万元

最近,IPO一单接一单,二级市场的散户还在怨声载道,其中的机会却已被精明的富人悄悄盯上。

“穷人的股票,富人的股权”,某种程度上折射出私募股权投资者身份的“尊贵”。一般最低认购金额在百万元以上,千万元级以上的“入门标准”也不新鲜,渴望搭乘升值快车的投资者正源源不断

地加入这个俱乐部,他们成为资本游戏的“新主角”。

1975年出生的胡旭苍是佑利集团董事长,他的伯伯、叔叔、堂兄、表兄、姨妈、姨丈等家族成员创办的企业不少于20个。这位民企“富二代”在三年前搞了温州首只股权基金环亚创投,当时募集的资金达10亿元,目前已经投资6个项目。

胡旭苍每天要做的工作就是打电话跟踪项目的进展情况。如果电话里不能解决,

必须立即赶到现场,对项目细节做出调整。由于项目涉及多个城市,因此在各地奔波成了胡的工作常态。让他兴奋的是,今年将有两三个项目上市,粗略估计都可以达到20倍的收益。

“这三年我们都在播种。”胡旭苍说,今年才陆续迎来收获期。他所投资的公司中和股份已经上市,当时的第二大股东祥润经贸持有1368.5万股解禁。祥润经贸的股东只有两位自然人,胡旭苍是其中之一,所持股权比例为55.56%,按当时市值为1.14亿元。

胡旭苍已从民和股份成

功退出,“目前还有几个新来源的项目。”他说,现在实业越来越难做,人工成本、能源等价格全部上涨,但产品价格却没怎么涨。于是有资金实力的人热衷抱团投资股权,这个群体已越来越大。

不仅仅胡旭苍,已经有一批“富二代”在从事资本行业的相关工作。温州中小企业协会会长周德文说,在温州有三分之二的“富二代”承接父辈的家族企业,余下的则热衷于资本项目投资。

联盟型方案受宠

渴望参与股权投资的企业家扎堆,私募股权投资基

金的活跃与否,已经成为一个区域现代金融业发展程度高低的“晴雨表”。

“一旦你融入到当地企业家的投资圈子,募资便会变得很简单。反之,即使你有再好的口才或投资水准,也没人敢相信你。”一创投界人士说。“毕竟是钱的问题,大家更愿意信任自己人。如果把自己多年打拼积累的资金交给外人打理总是有所顾忌。”

于是,“联盟型”募集方案开始受到抱团型出资者的欢迎。投资者签订一个意向协议,只需承诺参加包括尽职调查、财务审核、对象评审等主要过程,而不用把资金交具体的创投公司做日常管

理。当联盟成员最终决定参与投资时,才把资金交出,等到成功退出,创投公司的“特权”就是优先获得部分利润,一般为两到三成。

温州中小企业促进会会长周德文接受采访时表示,此前炒房带来的财富示范效应,导致富人们跟风 and 抱团。现在一旦有更多的企业上市,股权投资产生赚钱效应之后,又将有大量的民间资本涌入股权投资行业。

周德文表示,民间资本这几年对投资领域的创投公司、基金项目,兴趣都很浓厚。仅温州就有1500亿元资本进入股权投资领域,涉及300家创投机构。(周文天)

主力动向 一语中的 A19版

31股市实战 擂台赛 第三期(5月3日-6月30日) 5天战报 沪指-1.34% 深成指-1.53% 0531-89096315 报名热线

选手	市值	现金	总资产	初始资产	收益率	排名
半闲散人	74260元	668元	7.43万	6.61万	13.31%	1
持仓	赛前买入的4700股(300027)华谊兄弟,昨收15.80元。					
选手	市值	现金	总资产	初始资产	收益率	排名
满仓红	95100元	572元	9.57万	9.04万	5.86%	2
持仓	赛前买入的7300股(600578)京能热电,昨收12.95元;赛前买入的100股(600050)中国联通,昨收5.65元。					
选手	市值	现金	总资产	初始资产	收益率	排名
三人行	71237元	1777元	8.90万	8.42万	5.70%	3
操作	20.15元卖出晋亿实业800股,19.75元卖出晋亿实业900股,19.37元买入晋亿实业900股,11.2元买入广东榕泰1800股。					
持仓	代码	简称	数量	买入日期	买入均价	收盘价
	600589	广东榕泰	3000股	5月6日	11.26元	11.26元
	601002	晋亿实业	2700股	赛前买入	赛前买入	19.73元
选手	市值	现金	总资产	初始资产	收益率	排名
银地庄稼	127245元	22633元	14.99万	14.37万	4.31%	4
持仓	赛前买入的6800股(000019)深深宝A,昨收13.20元;赛前买入的4500股(000898)赣能股份,昨收8.33元。					
其他选手战况:第5名李幸+4.00%;第6名潘伏+1.43%;第7名大雁+1.25%;第8名夏天+0.29%;第9名阳光+0.13%;第10名说到做到、股东牛仔、规矩守信0.00%;第13名涨停板-0.81%;第14名专一-2.19%;第15名愚渔-4.08%;第16名海河-4.27%;第17名佳辉暖阳-5.31%;第18名郑风微微-10.40%。						

今日发行新股申购指南					
简称	申购代码	发行价	发行量	网上发行	申购上限
东方电热	300217	25.88元	2300万股	1840万股	1.8万股
安利股份	300218	18.00元	2640万股	2112万股	2.1万股
鸿利光电	300219	16.00元	3100万股	2500万股	2.5万股

- 机构主导参与异动股票池
- ★增仓迹象明显个股:乐山电力600644,新华医疗600587,黄河旋风600172
 - ★基金少量增仓个股:格力电器000651,中牧股份600195,华泰股份600308
 - ★私募机构出逃个股:齐翔腾达002408,株冶集团600961,大成股份600882,思源电气002028;
 - ★私募少量增仓个股:山大华特000915,上海凯宝300039,世纪股份000609
 - ★私募增仓明显个股:浙江震元000705,皖新传媒601801,风华高科00063
 - ★昨日主力、超大户、大户同时增仓个股:中牧股份600195,风华高科000636,山大华特000915,华泰股份600308,格力电器000651,上海凯宝300039;
 - ★连续3日主力、超大户、大户同时增仓的个股:新华医疗600587,上海九百600838,乐山电力600644,片仔癀600436,浙江震元000705,皖新传媒601801。
- (山东神光金融研究所提供)

基金看台

信达澳银产业升级股基5月9日起发行

5月9日起,信达澳银基金旗下产业升级基金在建行等银行及券商发行,这是一只预期风险和收益高于混合型基金的股基,其股票等资产占到基金资产的60%-95%,以不低于80%的股票类资产投资受益产业升级的股票,通过“自上而下”地对国内外相关政策的研究,优化大类资产配置,甄选受益行业;再通过“自下而上”的分析,精选素质高、核心竞争力强、估值合理的公司,积极布局战略性新兴产业,谋求超额收益。

中欧鼎利分级债基昨日起发行

昨日起至6月10日,首只封

闭期为一年的分级型二级债基——中欧鼎利通过中信、建行、广发等银行、券商及中欧基金网上交易渠道发行,募集上限为30亿元。其以不低于80%的资产投资债类产品,而不超过20%的资产参与包括新股申购等投资渠道。

在发行过程中,认购份额按按7:3的比例分成A、B两类。鼎利A的约定基准收益率为“一年期定期存款利率+1%”;鼎利B则通过分级杠杆使其预期收益高于鼎利A。两类份额在成立后3个月内内在深交所上市。

兴全可转债杨云:转债目前估值合理

日前,兴全可转债基金经理杨云表示,转债年初开启了一轮估值调整行情,一季度末进入收尾阶段。当前已进入估值合理水平,其产品的安全性和溢价能力将有望得到充

钱途漫步

每年一度的“巴菲特股东大会”已经成为全球投资人的一场“饕餮盛宴”,此次亲临现场更让人感受到这种无与伦比的影响力。全世界的股东们从各地不远万里赶到奥马哈,本身就很不令人感动。而巴菲特也通过他风趣幽默的语言,将投资理财理念、策略和方法很好地传达给股东们。

巴菲特对多数投资的公司,持有周期基本都是8年以上,不管是通用,还是可口可乐、吉利。这对很多做投资的人是一种启迪:自己在实际操作中是不是真的做到坚持价值投资和长期持有。反观国内投资市场,从这些年市场的表现看,出现了博弈、注重短期效益,以及其它投机行为。

聆听巴菲特的财智人生

国内的机构都说自己是价值投资,但体现在形式上,往往难以走出短期效益的怪圈。基金公司也好,保险公司也好,其他资产管理机构也好,都存在这方面的问题。而对投资人来说,能不能为短期的交易有更多担当,能不能把短期波动对自身带来的影响置之度外,这些也都需要长期的磨练。

与此同时,巴菲特为人处世的真诚态度也着实令人称道。这位令人敬仰的伟大投资人,给人的直观印象却尽是幽默与真诚。无论从公司影片还是现场问答,巴菲特或跳着街舞、或弹着吉他、或说着笑话来一一应付,这种真诚对待生活的态度的确令人感慨。反观国内不少管理人做了企业之后,

就成了神秘人物,离群众越来越远,或者是失去了生活中简单的乐趣,也失去了发自内心的真诚。

巴菲特提到一句古老谚语:“温善继承世界”。投资行业是风险非常高的行业,需要对投资者进行教育、理财方面的培训,还需要要面对上市公司各种情况。一个行业的发展,首先是自律,然后以温善的态度,以百倍的努力去对待客户,这样为人和经营公司就都能够长久不衰。(兴业全球基金副总 杨卫东)



基金参与23家公司定向增发

今年以来,共有41家公司进行了定向增发(含面向原股东),而基金参与了其中的23次,主要集中在金属非金属、机械设备仪表、社会服务业等。

仅从4月份情况看,有8家上市公司进行了定向增发,其中兴咨投资、综艺股份、黄河旋风、西藏旅游这4家上市公司的定向增发出现了公募基金的身影。其中综艺股份有华夏和工银瑞信两家基金公司参与,分别获配了340万股、380万股,而西藏旅游仅南方基金公司参与,获配了833.79万股,兴咨投资则由国泰基金参与获配1240万股。

从目前情况看,前4个月中,国统股份、东方雨虹、黄河旋风的定向增发有基金参与投资。此外,基金还用实际行动表现出对制造业的偏好,柳工、美的电器、众合机电都有基金参与其定向增发。而在社会服务业中,国中水务、兴咨投资、西藏旅游等获得基金的青睐。

数据显示,易方达基金公司参与定向增发的热情最高,今年以来共参与了5次定向增发,分别为国统股份、柳工、黔源电力、獐子岛和黑猫股份。易方达旗下多只增发型专户产品参与了多次定向增发,包括黑猫股份、得润电子、广百股份、海

利得等;其次是华夏基金,参与了4次定向增发,分别为海利得、国统股份、综艺股份、得润电子。兴业全球、嘉实、南方等基金公司也参与了2次以上定向增发。另外,南方基金旗下优选价值与优选成长在参与西藏旅游的定向增发中,分别获配250.14万股,认购价为14.5元/股。

基金参与上市公司的定向增发显示出持仓结构的不同。如兴业全球基金就比较偏爱得润电子,4只公募基金和2只专户基金都参与了定向增发,而新华旗下5只集体入驻洪城水业。

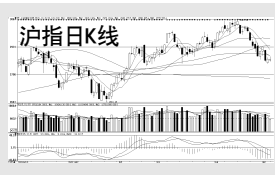
(方丽)

长盛基金向来以稳健投资著称,成立12年来向基金持有人分红高达200亿元。

中国经济升级提振QDII大中华概念表现不俗

尽管今年海外市场跌宕起伏,以投资大中华概念股为主的部分QDII基金却表现不俗。晨星(中国)数据显示,截至4月22日,最近一个月间QDII再接再厉,平均收益达到6.28%,而去年成立的华安香港精选基金近期表现突出,获得了近10%,即9.12%的收益。

华安香港精选基金经理,华安大中华升级主题基金拟任基金经理翁启森表示,随着中国经济的全面转型和升级,同时也将带动包括香港、台湾在内的大中华经济圈的升级,投资大中华区正是大好时机。(谢媛)



A股缩量微涨 静待数据出炉

周一,沪深两市小幅高开后一度冲高至2885点附近,随后便由于动能不足而回落,在2880点附近小幅震荡。午后在权重股集体杀跌下股指曾一度翻绿,尾市微涨收盘。两市成交1579亿元,较上周五萎缩近一成。另外,中小板指涨0.59%,创业板指涨1.47%。

从盘面上看,热点主要集中在前期大幅下跌的高铁板块和电荒刺激的电力股。人民币虽然再度创出新高,但由于本局中美战略经济对话议题中并无人民币,因此,民航机场板块也受到明显打压,领跌两市。

11日,4月宏观经济数据出炉。市场担忧4月数据公布后,央行会再度加息或提高存款准备金率。在这种担忧下,股指目前处于一个微妙的多空弱势平衡状态下,等到数据出炉后才会选择方向进行突破。从技术上看,5日均线 and 半年线对股指的压制明显。建议投资者以谨慎为主,逢高减仓。(全景)

板块掘金

电力股吸引机构眼球

近日,多家券商发布研报看好电力股。分析人士认为,在旺季来临,行业盈利面临拐点以及电价上调预期、行业重组预期增强的刺激下,电力板块有望复制钢铁板块走势,走出一波强势上涨行情。

国金证券:优先选择“煤电一体化/水电占比高+PB估值低”的公司。推荐个股:华能国际、华电国际、国电电力、中能股份、深圳能源、穗恒运、广州控股。

华泰联合:关注补缺口所带来的规模超预期增长机会:火电补缺口以及煤电建设重点转移中直接受益者,布局能力较强的全国性电企,如华能国际、华电国际、国电电力等,及占据区域优势的地方电企,如皖能电力、金山股份、内蒙华电等;享受政策大力度扶持生物质发电企业,如凯迪电力;水电开工建设,补历史欠账过程中受益的国电电力和川投能源。

中信证券:电力板块进入多主线投资时代。建议首先关注具有业绩支撑及机组分布在电力紧张区域的部分火电如国电电力和上海电力及来水改善预期带来业绩大幅回升的黔源电力和长江电力;另外,建议在市场氛围较为热烈或相关政策出台条件具备时,关注华能国际、华电国际及漳泽电力等高弹性公司。(东方)

深股(002231-002500)		
002231	002232	002233
002234	002235	002236
002237	002238	002239
002240	002241	002242
002243	002244	002245
002246	002247	002248
002249	002250	002251
002252	002253	002254
002255	002256	002257
002258	002259	002260
002261	002262	002263
002264	002265	002266
002267	002268	002269
002270	002271	002272
002273	002274	002275
002276	002277	002278
002279	002280	002281
002282	002283	002284
002285	002286	002287
002288	002289	002290
002291	002292	002293
002294	002295	002296
002297	002298	002299
002300	002301	002302
002303	002304	002305
002306	002307	002308
002309	002310	002311
002312	002313	002314
002315	002316	002317
002318	002319	002320
002321	002322	002323
002324	002325	002326
002327	002328	002329
002330	002331	002332
002333	002334	002335
002336	002337	002338
002339	002340	002341
002342	002343	002344
002345	002346	002347
002348	002349	002350
002351	002352	002353
002354	002355	002356
002357	002358	002359
002360	002361	002362
002363	002364	002365
002366	002367	002368
002369	002370	002371
002372	002373	002374
002375	002376	002377
002378	002379	002380
002381	002382	002383
002384	002385	002386
002387	002388	002389
002390	002391	002392
002393	002394	002395
002396	002397	002398
002399	002400	002401
002402	002403	002404
002405	002406	002407
002408	002409	002410
002411	002412	002413
002414	002415	002416
002417	002418	002419
002420	002421	002422
002423	002424	002425
002426	002427	002428
002429	002430	002431
002432	002433	002434
002435	002436	002437
002438	002439	002440
002441	002442	002443
002444	002445	002446
002447	002448	002449
002450	002451	002452
002453	002454	002455
002456	002457	002458
002459	002460	002461
002462	002463	002464
002465	002466	002467
002468	002469	002470
002471	002472	002473
002474	002475	002476
002477	002478	002479
002480	002481	002482
002483	002484	002485
002486	002487	002488
002489	002490	002491
002492	002493	002494
002495	002496	002497
002498	002499	002500

个股简评 仅供参考
据此操作 风险自担
产数据来源于山东神光金融网www.slgf.com