

782份中报预告折射A股“悲喜”

三大行业“喜报”多

截至6月25日,两市共有782家上市公司披露上半年业绩预告,其中“报喜”数量超过六成,以化工、食品饮料、零售等领域为主,房地产行业出现了地区性龙头业绩同比下滑的态势。

782家上市公司中,480家预计上半年净利润同比增长,26家扭亏,合计占比64.71%;79家预告业绩下降,81家预计亏损,合计占比20.46%。另外,还有116家公司预平或者预告业绩不确定。

在506家报喜公司中,业绩预告最高增幅超100%的为121家,占比近24%。恒逸石化以同比88703%的增幅位居第

一,主要系重组后公司主营变更,主要产品PTA和聚酯涤纶产品售价增长。民生投资、S*ST光明、ST张家界也以超过10倍的增幅紧随其后,上述四家公司上年同期均为亏损,主要依靠重组或投资收益实现业绩大幅增长。

134家公司预告业绩下滑幅度较大,其中30家公司预告净利润下滑幅度超过100%。ST能山、金宇车城等6家公司预计降幅在500%以上,以*ST丹化因无经营资产,预计上半年下滑987%为最;而ST能山、华星化工、斯米克在内的几家公司业绩亏损均包含了经营性因素,如成本上升、主要产

品价格低迷或售价受制于价格战等原因。

分行业看,化工、食品饮料、零售等领域报喜比较普遍。

化工行业多家公司都提到了销售稳定增长以及募投项目产生效益给公司带来的影响。

食品饮料行业36家公司预告上半年业绩增长的比例达到近7成,高于平均水平,多数公司增幅在30%至50%之间,而酒类公司是增幅最高的,如古井贡酒近期预告上半年业绩增长约150%。

令人关注的房地产领域趋势并不乐观。31家房地产公

司“报喜”的占15家,尽管依旧呈分化态势,但目前预告增长的地产公司大多规模有限,基数较小。而一些地区性地产龙头都出现了上半年可售房源减少造成业绩下滑的情况,如嘉凯城、宜华地产等公司预告业绩下滑在80%或以上。具有代表性的是,“四大龙头”之一的金地集团也预告业绩同比略有下降。

公用事业领域依旧是最明显的“灾区”。14家公司中仅有4家预告业绩增长,而其中电力公司依旧是亏损主流。华银电力、华电能源继续亏损,漳泽电力、长源电力业绩下滑超过100%。(上证 赵一惠)

数据说市 主力动向 A22版

冷眼看市

估值修复 正在酝酿

消息面上,温家宝总理昨日在伦敦表示,今年维持通胀在4%以下有一定困难,但可以控制在5%以下;温家宝还表示,中国经济今年应该能够取得不低于8%的增长。这些言论提振市场乐观情绪。

巴塞尔银行监督委员会周末期间在巴塞尔开会后达成协议,要求全球大型银行以一级普通股本的形式增加2.5%的缓冲资本,以防止金融危机再次发生。受此消息影响,上周走强的银行股昨天多数回落。

从市场表现来看,目前市场还看不出有成批热点形成,对于水泥、煤炭等中报业绩增长相对确定的群体来说,量能还在酝酿之中。在这个过程中,必须有一个权重较大的群体站出来,否则行情上涨高度是有限的。从拉动指数上涨贡献程度看,银行、保险、地产等金融股最值得期待。

针对行情修复特征,我们认为,策略上应注重主题投资机会,重点研究个股成长潜力,重视PEG(每股收益复合增长率)而非PE(市盈率),从中短期角度思考问题,把握个股的短线机会。

(山东神光金融研究所 刘海杰)

五连阳!大盘涨了逾百点

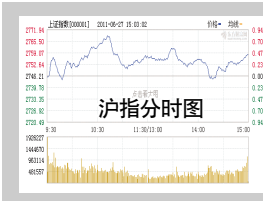
继上周创近七个月来最大周涨幅后,周一A股市场延续涨势,沪指收出五连阳,拉升逾100点,重心仍坚守在30日线之上。以创业板为首的中小盘个股成为昨日投资者主要追逐的对象,小盘板指涨1.27%,创业板指涨1.39%。两市成交2081亿元,较上周五萎缩一成半。

整体来看,昨日市场呈现两大特点:一是个股分化格局十分明显。部分银行和券商个股逆势收跌,地产、钢铁、水泥等保障房概念类个股也表现一般。不过,前期连续调整的创业板等中小盘个股反弹回升动力十足,军工航天、物联网、水利建设、农业等板块涨幅居前。二是,市场热点较为丰富,船舶制造、军工制造、农业等涨幅超过3%。

昨日近30只股票涨停,但两市超5%的个股只有95只,说明赚钱效应并不是很强,大涨的股票多数是被套的主力资金自救,通过拉涨停来吸引眼球增加跟风盘,然后在高位暗中出货,据监测个别股票已经被主力逐步抛弃,对于此类个股反弹之后就要坚决清仓,决不能存有丝毫幻想。

我们认为,短线大盘可能很难保持再度强势大涨,因为盘面已经有三个警惕信号逐步显现,分别为:

1.成交量急速萎缩。周一早盘量能保持不错,但午后出现交投低迷,成交量大幅



需要密切注意的是,周二希腊议会对于紧缩方案的投票。目前因泛希腊社会运动党立法者更倾向于在下周的投票中投反对票,为希腊紧缩计划的获批蒙上一层阴影。因此,摩根士丹利建议做空欧元/美元。而受此影响,近期美元指数接连走高,距离5月份高点仅一步之遥,商品指数CRB却连续三日下挫,目前已经处在长达3月份震荡的箱体底部区域。这将对大盘的反弹形成一定影响。

在连续拉升之后,昨日出现一定的震荡反复,属于技术反弹正常调整。5分钟图上,沪指接连拉升后短期技术指标出现顶背离引发一定的震荡调整,今日市场或仍有震荡,关注2730-2740区域支撑,上档压力方面,关注10周线-2778点,以及年线2789点压力。操作上,虽然中期反转仍存在较多不确定性,但短线大盘处在相对强势之中,对于优质个股仍需谨慎持有。(中证投资 张索清)

逼空过后:坚持还是减持?

萎缩的局面,主要是因为经过五连阳的上涨后,市场有一定的获利盘和解套盘大量涌出,多头承接不足导致的,这说明短线多头强势做多意向不强。

2.小周期出现技术指标顶背离。周一大盘创出反弹新高,但同时出现了5、15分钟等小周期上MACD、RSI、BIAS技术指标的顶背离,同时日线BIAS指标有拐头向下的迹象,并且目前股指上方就是年线2790点的压力区,所以,短期股指有调整要求。

3.期指合约空头加码压制明显。监测发现空头在7、8、9月三个合约同时加码,对

多头形成强大的压制,使得这3个期指合约并没有跟随股指创出反弹新高,说明空头并没有死心,束手就范坐以待毙,相反其反而开始主动出击,这也给接下来股指的反弹之路路上阴霾。

总的来看,随着短线获利盘和解套盘的不断涌出,多头开始出现承接不足的状况,并且考虑到小周期技术指标出现顶背离和上方年线压力,预计股指短期可能很难继续保持强势大涨,应该以高位整理为主已修复多方面的背离因素,待整理充分后再蓄势上攻。

(广州万隆)

第三期(5月3日—6月30日)

第39天战报

沪综指-5.26% 深成指-2.33%

0531-89096315 报名热线

选手	市值	现金	总资产	初始资产	收益率	排名
潜伏	157086元	86元	15.72万	14.01万	12.21%	1
操作	18.83元卖出青龙管业3200股,14.4元买入钱江水利4200股					
持仓	代码	简称	数量	买入日期	买入均价	收盘价
	600283	钱江水利	4200股	6月27日	14.40元	14.50元
	002183	怡亚通	13800股	6月24日	6.98元	6.97元
选手	市值	现金	总资产	初始资产	收益率	排名
三人行	57673元	19378元	9.71万	9.67万	0.41%	2
操作	9.74元卖出广东榕泰2000股,9.76元卖出广东榕泰100股,共计2100股,11.82元卖出航天通信1600股,6.11元买入新湖中宝1700股,6.1元买入新湖中宝1700股,共计3400股					
持仓	代码	简称	数量	买入日期	买入均价	收盘价
	600677	航天通信	1600股	6月22日	11.13元	11.83元
	600208	新湖中宝	6300股	6月24日	6.14元	6.15元
选手	市值	现金	总资产	初始资产	收益率	排名
规矩守信	43160元	47630元	9.07万	9.04万	0.33%	3
操作	21.28元卖出露天煤业2200股,10.75元买入中信海直4000股					
持仓	代码	简称	数量	买入日期	买入均价	收盘价
	000099	中信海直	4000股	6月27日	10.75元	10.79元
选手	市值	现金	总资产	初始资产	收益率	排名
宁静	87800元	3166元	9.10万	9.15万	-0.55%	4
持股不动	赛前买入的5000股(600030)中信证券,昨收13.11元;赛前买入的5000股(601169)北京银行,昨收10.07元;赛前买入的2000股(601600)中国铝业,昨收10.80元;赛前买入的2000股(601898)中煤能源,昨收9.92元。					

今日上市新股概况						
代码	简称	主营业务	本次上市	发行价	发行市盈率	机构定位(元)
002583	日上集团	钢制品	4240万股	12.88元	34.81倍	11.58-15.20
002595	豪迈科技	轮胎模具	4000万股	24.00元	25.72倍	20.68-41.04

炒股亏损,你能承受多少

什么是投资风险?不同时间不同人的答案往往不同。2007年时,风险可能意味着你比别人赚得少,人们争先恐后地杀入股市,唯恐错过一场财富的盛宴,2008年时候,风险却来自于不知道股市下跌的终点在哪里,而不断在资产的缩水煎熬。

有些投资者的风险承受能力也随行情震荡起伏不定,很多人会发现自己更怕亏钱。心理学家指出,大多数人都善于预测自己将来遭遇令人沮丧之事会感觉如何。当股票每年上涨15%或20%时,不难想象你会认为你将与你的股票厮守终生。但是当你看到你的每一美元投资都缩水成了一毛钱时,你就很难抗拒将其变成“安全的”债券或现金的诱惑。因此许多人并不是买进并持有其股票,而是以贵买贱卖的痛心结果告终。

因而,投资前先问下自己“能允许自己亏多少”也许比一般投资者想象的要重要的多。投资必然会出现一定的亏损,这是无法阻止的。我们永远无法知道未

来的情况,但我们需要让自己了解,多少损失在我们是我们能够坐下来接受的。

正如格雷厄姆所说的:为了成为一位聪明的投资者,你必须确保自己永远不会使全部或大多数资金出现亏损。这样就要调整自己的资产配置,持有一定比例的低风险资产,如保本基金、债券、现金等,也能起到类似的效果。

有人说,虽然热情在其他行业是一项必不可少的品质,但在华尔街却总会招致灾难。在投资中,如果无法坐下来接受亏损,那入手投资最基本的决策,就是确定股票投资和安全资产的分配比例。难怪当有人要求金融家克林根斯坦根据自己长期的从业经验如何对致富做出总结时,他直接回答:“不要陷入亏损”。

(兴业全球基金 李小天)

7月4日-28日发行

基金有风险 投资须谨慎

基金看台

长盛基金: QDII基金配置价值显现

数据显示,今年前5月在上证综指跌幅超过2%的背景下,投资于海外的基金整体仍收获正收益。长盛环球大盘行业基金经理吴达认为,从绝对回报和相对回报两个方面看,海外投资对于国人的投资组合的风险平滑好处明显,投资者应着眼长远,正确看待QDII产品在资产配置中作用。

据悉,长盛环球大盘行业基金投资于全球证券市场,在投资国家或地区配置上实现全球分散化投资,力争充分分散风险。截至5月底,该基金在晨星可比9只全球配置类QDII产品中成立以来回报排第3位。

嘉实货币基金 年化收益超一年定存

据WIND资讯数据显示,截至6月21日,嘉实货币基金今年以来收益率为1.67%,7日年化收益率为3.514%,战胜了一年定存收益水平。理财分析师建议,投资者应尽量选择规模相对较大的货币基金进行投资,因为规模越大基金操作腾挪的空间越大,更有利于投资运作,也能更好地控制流动性风险。

截至一季末,四届金牛货币基金——嘉实货币基金规模超过100亿元,是货币基金单只平均规模的5.7倍,占货币基金总规模的7.6%,不易受大额申购赎回影响,是较为适合购买的货币基金。

首只科技概念基金 正式发行

汇丰晋信基金旗下第10只基金——汇丰晋信科技先锋股票型基金日前正式发行,

投资者可通过建设银行、交通银行等各大银行及券商网点以及汇丰晋信直销平台进行认购。

据悉,汇丰晋信科技先锋基金是目前国内市场上首只科技概念的股票型主题基金,该基金拟任基金经理邵骥咏有19年的证券行业经验,他管理的动态策略基金2009和2010年度皆排名晨星混合型基金前1/4。2010年6月出任汇丰晋信低碳先锋基金基金经理后,该基金截至去年底的净值增长率达21.51%。(谢媛)

集三大亮点于一身 东吴增利今起发行

截至6月10日,一级债基最近三年的平均收益率分别为21.21%,远高于标准股基和标准债基,今日起正式发行的东吴增利债基,以“一级债”、“封闭运作”、“适逢建仓良机”

等三大特点,成为抗通胀又一利器。拟任基金经理韦勇执掌的东吴货币今年以来7日年化收益率逾4%。

国投瑞银基金: 上游资源更具“弹”性

国投瑞银基金表示,在A股修复性反弹中,资源股涨幅会远超大盘。2006年至去年中证上游资源指数收益率418%,同期沪深300仅涨238%。7月15日结束发行的国投瑞银中证上游资源产业指基将优先建仓下跌空间很小的石油石化等品种及短期价格趋势向好的小金属品种。

嘉实基金推出 深证基本面120指基

6月20日A股迎来久违4连阳,当周涨幅达4.8%。被市场誉为“聪明指数”的深证基本

120指数涨幅达5.4%,表现出良好助涨能力。截至6月24日,该指数2006年以来,超越上证综指131个百分点。为此,嘉实基金推出了深证基本面120ETF及其联接,并将于近期发行。

诺安基金周心鹏: 震荡市表现抢眼

截至6月17日,诺安中小盘基金最近一年的年化回报率高达18.29%,在可比273只基金中排第二,在去年以来成立新基中排第一。诺安中小盘、诺安价值增长的基金经理周心鹏认为,今年整体来看,A股是震荡市,目前市场正在构筑底部,本轮上涨主要动力是权重股的价值回归。

上投摩根新兴动力 瞄准A股洼地

6月15日起在农行等银行

发行的上投摩根新兴动力股基紧跟宏观政策,动态评估并发掘获得政府大力支持的新兴产业等“估值洼地”。在有效控制风险的前提下,追求基金资产的稳定增值。拟任基金经理杜猛认为,经过前期反复的调整,成长可持续的新兴产业,其投资机会值得期待。

富国“奢侈品”基金 备受关注

国内首只“奢侈品”主题投资基金——富国全球顶级消费品基金发行以来,高峰日的咨询电话便近百通。其中,不少是从没买过基金和股票,而对奢侈品投资比较感兴趣的人群。报告显示,去年中国内地奢侈品市场消费总额达到107亿美元,已成为全球第二大奢侈品消费国。