

金价破千七 黄金成避险热门

暴跌之下安有完卵?黄金股的表现应该算是打破了这个“魔咒”。近期欧美债务危机迟迟无法消退,全球经济前景随之黯淡,国际市场中弥漫着强烈的避险需求,而在前期的暴跌中,黄金股也成为唯一一个逆市上涨的板块。分析人士认为,在强烈的避险需求下,黄金价格在众多避险资金的推动下屡创新高,因此,黄金股也将获得更多避险资金的关注。

短短不到一个月的时间里,国际金价在欧洲、美国主权债务危机的“警报”不断被拉响的影响下,连续冲破新高,不仅在7月一举突破了原先每盎司1575美元的历史记录,而且很快又突破了1600美元“天花板”。而马不停蹄的上攻,国际金价最高已经突破了每盎司1675美元,不仅比维持数月的上一轮黄金历史记录整整高出100美元,并一举突破“千七”大关,创下历史新高。

全球央行“抢购”黄金

由于美国上调债务上限未能缓和投资者对美国经济健康状况的担忧,同时欧元区主权债务问题也再次成为市场关注焦点,现货黄金上周连续创出历史新高。

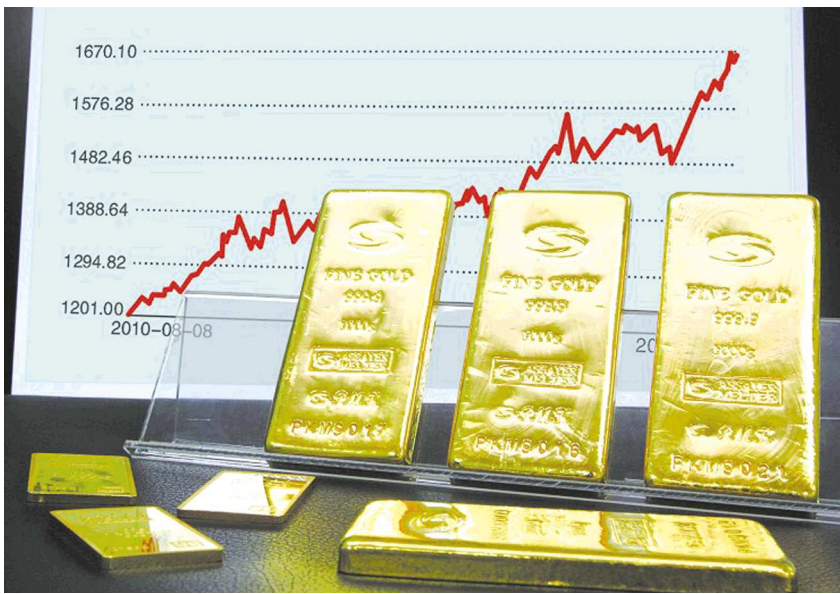
对金价构成较大支撑的还有来自各国央行的“捧场”。过去几天有消息称,韩国央行在6、7月份买进黄金25吨,泰国央行也在6月份买进黄金17.7吨。此外,

墨西哥、俄罗斯等国过去几个月都在大举买入黄金。有证据表明,作为黄金资产的传统大卖家,各国央行最近两年开始转换思路,转而大举买入黄金,以此作为外储资产多元化的重要一步。世界黄金协会前不久公布,今年上半年,全球各央行加大了买入黄金的力度,上半年的买入量甚至超过了去年全年的购买量。

黄金或将再创新高

随着国际金价连破纪录,国内黄金价格也可谓“一日一新高”,一个月内上涨超过了10%,涨幅已经高于国际金价。

分析人士认为,近期欧美债务危机迟迟无法消退,全球经济前景随之黯淡,市场中弥漫着强烈的避险需求,黄金价格在众多避险资金的推动下,屡创新高。7月间黄金出现了四十年来最长的连续11个交易日上涨走势,市场明显供不应求,再创新高也不足为奇。而昨日



A股全面暴跌之中,黄金板块成为唯一一板块跌幅最小的品种。

专业投资黄金股的张先生告诉记者:“我买黄金股,一般都会拿上几年不动。2009年时,黄金股大涨,我赚到了很多,但2010年全年几乎没有表现,今年上半年虽然金价一直在涨,但我期待中的股价上涨并没有出现。我判断,黄金股已经调整了这么长的时间,是到了启动的时候了。”

尽管黄金短期的涨幅已经不小,但业界仍不乏看多声音。

国泰君安研究报告指出,黄金与工业金属不同,其工业需求可以忽略,因此

不必担心价格受实体经济需求的拖累,理论上讲黄金价格可以无限上涨。所以,同样在价格高位,由于担心价格向上空间有限,铜类股票的估值仅有20-30倍,但黄金股可以给得更高。2011年金价维持在高位因素依然存在,如欧债问题吉凶难料,美国贸易逆差难以消除导致的美元下跌大趋势不变等。

中线宜布局黄金股

有趣的是,高盛集团近期也发布报告再度为金价唱高调。高盛称,国际现货黄金将在2011年底以前上涨至1890美元/盎司,原油期货

价格也将2011年上涨至105美元/桶。高盛还认为,国际现货黄金很可能将在2012年触及1750美元的峰值,原因是美国经济复苏进程将推动利率上升。因此荣华实业、豫光金铅、辰州矿业等都在阶段性上涨机会。

东吴证券研究认为,虽然全球外汇市场和资本市场都经历了一波震荡之中的唯一亮点。近期国际黄金期货价格再创历史新高,盘中一度上涨至1700美元每盎司,纵观目前A股市场中的黄金板块,其本轮上涨幅度远逊于黄金期货价格,而通过以下研究,黄金类个股或将迎来中线布局机会。(中证)

■视角延伸

机构调高黄金预估 称需警惕价格震荡

在黄金价格连日飙升后,一些机构也在匆忙调高黄金目标价。在持续看涨黄金的同时,分析人士还表示需警惕黄金在年内剩余时间内剧烈震荡的风险。

摩根大通已将年底前现货黄金的目标价上调39%,预计金价将至少达到2500美元/盎司。该行此前预计,年底前金价将达到每盎司1800美元。该行称,金价走高将伴随大幅震荡,其上行动力来源于不断加大的金融危机重现可能性。

高盛表示,因欧美债务问题激化,且预计美国利率将比先前预计的维持在更低的水平,该行已将3个月、6个月和12个月金价预期分别从1565美元、1635美元和1730美元上调至1645美元、1730美元和1860美元。该调整实际上是将6个月和12个月价格预期提前,并给予黄金更大的上行空间。

汇丰银行则将2011、2012、2013和黄金长期均价预期从1525美元、1500美元、1450美元和1250美元分别上调至1590美元、1625美元、1550美元和1375美元。(和讯)

■财经资讯

迎大运 银联卡服务升级 凸显三大亮点

第26届世界大学生运动会即将在深圳举行,为给到访的各国代表团和观众提供安全、便捷、高效的用卡服务,按照人民银行的部署,中国银联联合各方,通过扩大银联卡使用范围,加快金融IC卡推广应用等措施,多策并举优化大运支付服务。

亮点一,银联卡刷卡消费无障碍。中国银联与相关各方携手,重点拓展景区景点、医院、快餐、小型宾馆、主要商圈等领域的银联卡受理,积极推进“刷卡无障碍”街区创建,使银联卡使用范围不断扩大。截至6月底,深圳市银联卡活动受理商户,活动POS终端、ATM数量分别达5.4万户、11.3万台、1.1万台,使大运会场周边商业区、重点商业街区、旅游景区、全市三星级以上宾馆酒店的银联卡受理覆盖率达到95%。

亮点二,银联卡优质服务添保障。为提升用卡服务质量,中国银联联合商业银行、专业化服务公司,全面排查银联卡受理终端功能,标识张贴情况,维护其正常、安全使用。同时,强化对收单人员等服务人员的技能培训,开展银联卡刷卡回馈活动,优化持卡人消费体验。此外,还采取加强系统运维,用卡安全教育等防范措施,全面打造安全、便捷、高效的用卡体验。

亮点三,金融IC卡支付更随心。2011年4月,中国银联联合招商银行发行了大运主题金融IC卡——“招行银联大运通卡”,除享有非接触式支付功能外,该卡还可以作为“深圳通”使用,持卡人乘坐公交、地铁时轻松一刷卡即可支付。

润丰合行 创新金融产品 打造特色品牌

近年来,润丰农村合作银行积极响应市委、市政府号召,进一步明确市场定位,实施差异化竞争战略,坚持面向城乡居民、专业市场、高端客户、中小企业,将支持中小企业发展写进章程,并全方位推动了金融业务创新,形成了以成长型中小企业为载体的“中小企业成长之路”贷款,以社区居民为载体的“润丰惠万家社区居民”贷款,以专业市场为载体的“商户创业之星”贷款,以高端个人客户为载体的“幸福之家”贷款等系列产品,并推动了各项业务实现快速发展。截

至6月末,该行各项存款余额187.1亿元,较年初增长20.2亿元;各项贷款余额138.1亿元,较年初增长14.4亿元。

该行立足中小企业,打造“中小企业成长之路”品牌,根据中小企业发展周期和融资特点,推出了以动产质押贷款、流动资金循环授信贷款、汽车合格证监管贷款、非上市公司股权质押贷款、应收账款质押贷款、钢结构厂房抵押授信贷款等业务,有效破解了中小企业融资难。其中,被银监会授予“2010年度全国银行业金融机构中小企业金融服务特色产

品”荣誉称号的中小企业信用联盟循环授信贷款是该行支持中小企业最具有代表性的产品,该业务构建了“商会+企业+银行”的全新融资模式。目前,该行已与各地驻济商会建立了密切合作关系,并连续两年被温州商会、江苏商会等商会评为最佳合作伙伴。该行立足城乡社区,打造“润丰惠万家社区居民贷款”品牌,该行扎实开展了城乡社区“信用工程”建设,推出了“润丰惠万家”社区居民贷款业务,有效支持了城乡社区居民创业发展。该行立足专业市场,打造“商户创业

之星贷款”品牌。针对市场业户融资需求,该行推行“商户+专业市场+银行”的贷款新模式。在市场管理规范、经营状况良好的专业市场,以个体工商户大联保等形式,开展统一授信,并以贷款证为载体推出“商户一贷通”服务流程,畅通了办贷渠道。该行还立足高端客户,打造“幸福之家贷款”品牌,推出了以重点面向机关事业单位公职人员的诚信居民信用贷款为代表的“幸福之家”系列消费信贷产品,有效满足了高端客户个性化的需求。

在全体员工共同努力

下,润丰银行曾先后被市委、市政府、省委、省政府、省银监局、省联社、省总工会等授予“济南市劳动关系和谐企业”、“济南市五一劳动奖状先进单位”、“省级文明单位”、“山东省劳动关系和谐企业”、“山东省富民兴鲁劳动奖状”、“山东银行业金融机构中小企业金融服务工作先进单位”、“山东省农村信用社先进集体”、“山东省中小企业杰出贡献奖”、“最佳服务三农银行”、“最具服务中小企业优势银行”等荣誉称号,受到社会各界的一致肯定。(赵兵)

推广“中银信贷工厂”

中国银行济南分行发力中小企业贷款

近期发布的中国企业经营者成长与发展专题调查报告显示,我国中小企业银行贷款难问题依然突出。贷款难问题仍然是制约我国中小企业发展的一个重要因素。

为了能更好地对中小企业提供金融支持,中国银行充分借鉴国内外银行同业的成熟经验,建立了一套专门针对中小企业客户的业务操作模式——“中银信贷工厂”模式。该模式采用简化、标准、端对端的工厂式的“流水线”运作方式和专业化的分工,门槛低、审批快、额度足、担保灵活,能够更好地服务于全市中小企业。

在办理新模式中小企业授信的客户选择方面,济南中行“中银信贷工厂”主要根据企业的年销售收入来判断是否符合新模式授信的准入门槛。其中批发类企业要求年销

售收入不超过1.5亿元,其它类企业年销售收入不超过1亿元。目前对中小企业的单户最高授信权限为2000万元,超过2000万元的授信需通过大公司授信途径解决。

此外,年销售收入在授信范围内的企业,需具备以下基本条件:企业营业执照和贷款卡有效并经过年审;企业有2年以上的持续经营历史;企业法定代表人/实际控制人的主业从业经验在4年以上;企业、企业法定代表人/实际控制人及其控制的关联企业信用记录良好。

特别提醒:(1)企业的年销售收入需经过核实,并且要求企业评级所用报表和申请授信的报表必须保持一致。(2)济南中行只能为济南当地的中小企业提供授信。(3)重到济南中行申请贷款。

详情请咨询中行各网点。

中国银行济南分行辖内机构联系方式

法定机构名称	办公地址	电话
中国银行济南分行中小企业部	济南市历下区东源大街22号	86995436/86995493
中国银行济南市中支行	济南市文化西路13号济南海辰办公写字楼	81919908/81919909
中国银行济南历下支行	济南市历下区山大路201号	85876086
中国银行济南天桥支行	济南市北园东路三孔桥小区一号楼	85867009
中国银行济南槐荫支行	济南市经七路583号	87082219/87082239
中国银行济南历城支行	济南市花园路84号	88112061/88112083
中国银行济南泉城支行	济南市市中区历阳大街6号	89735108/89735107
中国银行济南长清支行	济南市长清区灵岩路2419号	87223031
中国银行章丘支行	章丘市明水汇泉路	83214426/83217448
中国银行平阴支行	平阴县榆山路中段	87873642/87898880
中国银行济南开元支行	济南市山师东路33号	82952787/82958772
中国银行济阳支行	济阳县县城经二路63号	84243508
中国银行济南市东支行	济南市经十东路国电大厦	88521951/88521236
中国银行济南府东支行	济南市历下区泉城路北侧3号楼	86081377/86088708
中国银行济南明湖支行	济南市历下区山大路数码港大厦A座104室	67862865/67862869
中国银行济南中大槐树支行	济南市槐荫区经二路682号	87125576
中国银行济南舜耕支行	济南市市中区舜玉路3号	82724317
中国银行济南山大支行	济南市山大南路29-1号	88589192/88589195
中国银行济南高新支行	济南市高新技术开发区世纪财富中心B座一楼	86510810
中国银行济南解放路支行	济南市历下区解放路30号	88197822
中国银行济南北园支行	济南市北园大街338号泰鲁电子大厦	88868500
中国银行济南阳光新路支行	济南阳光新路三箭如意苑	82351795