

# “大象”发飙催生井喷长阳

## 沪指放量大涨74点突破2600

周四A股市场在煤炭、券商等权重股带头反击下,迎来久违的放量上涨。上证综指升幅接近3%,创下自去年10月中旬以来的最佳表现,成功站上10日线 and 2600点整数关口。两市成交1900.6亿元,较周三放大近三成。另外,中小板指收市涨1.82%,创业板指涨0.29%。

盘面观察,除了前期一直活跃的创业板“300舰队”整体表现欠佳外,其余各板块均有不同程度的上涨。其

中,金融、煤炭两大权重板块涨幅超过3%,有色、地产涨幅也在2%以上,较好地提升了股指重心。此外,我们还发现中国石油、工商银行、中国神华、农业银行、中国石化合计为沪指贡献逾18点,占沪指整体涨幅的两成半。

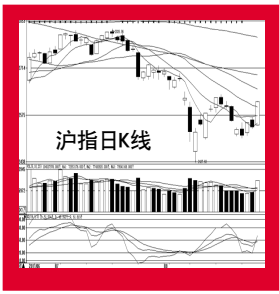
隔夜美国良好经济数据引发金市沉重抛压,美盘期金暴跌5.6%,也导致昨日A股黄金股普遍下挫。尽管午后跌幅有所收窄,但恒邦股份和老凤祥依然收低超过2%。

权重股缘何突然走强的?有报道分析,按照TTM法,截至8月24日,小盘指数和大盘指数的最新市盈率分别为35.38倍和11.72倍,小盘指数相对大盘指数的估值溢价达到201.88%。

而从历史的经验来看,估值溢价突破200%标志着小盘股向下拐点的临近,昨日二级市场上短期资金关注的方向开始有了变化,创业板指数盘

权重板块明显获得了资金的青睐,券商、煤炭、保险、银行、钢铁等涨幅均跑赢大盘。

另外,有报道称,容许境外人民币回流投资内地资本市场,首批人民币合格境外投资者(RQFII)月内出台,首批额度200亿元人民币。初步构思在港中资券商及基金公司各获配100亿元额度。受此消息提振,昨日券商以及前期估值较为便宜的银行、地产等板块重新得到了资金的关注。(中证投资)



一语中的  
A16版

### ●技术测市

## 否极泰来 还是昙花一现

技术上,短期仍有继续冲高的潜力。但需要注意的是,一是2600点上方阻力重重,5周线和30日线以及2644点、2675点大型跳空缺口对指数形成层层重压。二是这种权重股的群体性上涨对市场量能损耗较大,昨日沪市单边成交勉强突破1000亿元,略显单薄。后市如果成交不能够稳步放大,那么上涨多属于脉冲性质。

操作上,投资者在大盘放量击穿上述压力位前切忌追高。(张索清)

第四期(7月1日—8月31日)  
**40天战役**  
同期大盘涨幅:沪指升5.32% 深成指-4.23%  
**0531-89096315 报名热线**

选手	市值	现金	总资产	初始资产	收益率	排名
大雁	125612元	86元	12.57万	11.39万	10.36%	1
持股不动	赛前买入个股如下:杰瑞股份200股,昨收72.09元;海普瑞400股,昨收33.59元;科伦药业400股,昨收65.90元;壹桥苗业600股,昨收37.45元;蓝丰生化200股,昨收43.60元;科士达500股,昨收31.59元;日发数码750股,昨收32.55元。					
选手	市值	现金	总资产	初始资产	收益率	排名
快乐理财	99140元	11833元	11.10万	10.38万	6.94%	2
持股不动	代码	简称	数量	买入日期	买入均价	收盘价
	300219	鸿利光电	2000股	7月22日	20.68元	23.07元
	300196	长海股份	2500股	8月11日	20.15元	21.20元
选手	市值	现金	总资产	初始资产	收益率	排名
阳光	752845元	1494元	7.67万	7.27万	5.50%	3
持股不动	代码	简称	数量	买入日期	买入均价	收盘价
	002594	比亞迪	2900股	8月23日	26.11元	25.96元
选手	市值	现金	总资产	初始资产	收益率	排名
说到做到	89631元	1629元	9.12万	8.83万	3.28%	4
持股不动	代码	简称	数量	买入日期	买入均价	收盘价
	300039	上海凯宝	1700股	7月7日	27.01元	27.92元
	600585	海螺水泥	900股	8月23日	21.73元	22.72元
	600031	三一重工	1300股	8月23日	16.17元	16.63元
其他选手战况:第5名平闲散人2.74%;第6名规矩守信1.88%;第7名愚迪0.93%;第8名满仓红0.80%;第9名李平-0.22%;第10名慧伏-0.39%;第11名三人行-0.39%;第12名股东牛仔-1.79%;第13名宁静-4.59%;第14名专一-5.42%;第15名夏天-7.32%;第16名海河-7.69%;第17名涨停板-7.69%;第18名邦风微赚-23.42%。						

今日上市新股概况					
代码	简称	主营业务	本次上市	发行价	发行市盈率
300258	精锻科技	汽车齿轮	2000万股	25.00元	37.31倍
			19.55-31.20元		

昨日主力资金增减仓板块及个股				
板块	增仓比	增仓金额(亿)	资金流入主要个股	
银行类	0.02%	7.965	民生银行、招商银行、浦发银行	
券商	0.15%	4.663	方正证券、中信证券、国金证券	
房地产	0.06%	4.352	万科A、嘉宝集团、金地集团	
煤炭石油	0.01%	3.822	阳泉煤业、中国神华、中国石化	
化工化纤	0.04%	3.548	红星发展、三爱富、巨化股份	
板块	减仓比	减仓金额(亿)	资金流出主要个股	
酿酒食品	-0.00%	-0.948	贵州茅台、双汇发展、山西汾酒	
电力	-0.00%	-0.681	富龙热电、江泉实业、岷江水电	
农林牧渔	-0.07%	-0.503	亚盛集团、通威股份、敦煌种业	
商业连锁	-0.00%	-0.050	老凤祥、豫园商城、东百集团	
交通设施	-0.00%	-0.037	五洲交通、连云港、珠海港	

昨日主力增仓前15名				昨日主力减仓前15名			
代码	名称	净买量(手)	占流通股比例	代码	名称	净卖量(手)	占流通股比例
601789	宁波建工	39902	4.988%	300211	亿通科技	2950	2.36%
002505	大康牧业	19608	4.714%	300143	星河生物	5686	1.521%
601901	方正证券	254705	3.087%	300244	迪安诊断	1507	1.472%
000055	万大集团	75318	1.79%	600368	五洲交通	78921	1.42%
600965	福成五丰	48098	1.721%	000426	富龙热电	29305	1.403%
000750	国海证券	22728	1.551%	002560	通达股份	3493	1.333%
300219	鸿利光电	4645	1.498%	300246	宝莱特	825	0.981%
300252	金信诺	3032	1.404%	300255	常山药业	2102	0.973%
300254	仟源制药	3542	1.307%	600493	凤竹纺织	26126	0.961%
002476	宝美股份	5603	1.245%	002529	海源机械	3771	0.943%
000611	时代科技	35627	1.117%	300236	冠昊生物	1141	0.928%
300242	明家科技	1505	0.989%	300119	瑞普生物	3443	0.926%
000685	中山公用	15165	0.962%	002495	佳隆股份	4155	0.888%
300243	瑞丰高材	1021	0.944%	600876	洛阳玻璃	21311	0.852%
601519	大智慧	10322	0.938%	600131	岷江水电	33414	0.841%

数据来自大智慧新一代(Level-2)

## 关注蓝筹补涨潜力

根据大智慧超赢资金流向统计显示,大盘资金昨天净流入40亿。个股资金流入前五名分别是,民生银行、方正证券、招商银行、中信证券、阳泉煤业;资金流出前五名分别是,紫金矿业、亚盛集团、五洲交通、富龙热电、山东黄金。

从盘中表现来看,权重

板块普涨而中小盘股明显落后权重表现,说明有大量的机构入场抢筹。我们认为,A股市场短线有继续上攻回补缺口的动能,但能否形成转势仍需要根据通胀治理和全球经济状况。操作上,投资者可适当关注具有补涨潜力的蓝筹股,而对于近期爆炒的创业板个股则需留一个心眼。

# 十银行中报净利逾2400亿

## 平台贷仍存不确定性

在上半年持续紧缩的货币政策和信贷政策之下,商业银行通过“以价补量”再次交出了靓丽的半年报。截至24日,共有10家上市银行披露了半年报,10家银行净利润达到2447亿元。

从增幅上来看,各家银行净利润增幅普遍都超过了30%,其中民生银行和深发展增长高达57%、56%,而浦发、招行、兴业等股份制

银行净利润增幅都超过了40%,两家国有大行——建行和交行净利润增幅也在30%左右。分析各家银行半年报,上半年各家银行净利润增长的正面贡献因素依然是由于净息差的提升以及中间业务

的强劲增长。其中,多数银行的手续费及佣金净收入都实现了40%以上的增长。

与此同时,在监管层和商业银行的严格控制之下,

各家商业银行的政府融资平台贷款基本保持稳中有降。某国有银行人士表示,虽然从半年报来看,政府融资平台贷款资产质量没有大的隐忧,但这位人士认为,政府融资平台贷款的风险仍然不容忽视。今明两年是地方政府债务的偿还高峰期,目前部分地方政府融资平台已经出现违约迹象。(唐真龙)

### ●机构论市

近期市场的大幅震荡是否已经显现投资机会?农银汇理策略精选拟任基金经理张维对后市表示乐观:“目前市场估值在13倍左右,接近2003年以来的低位。从历史数据来看,市场平均市盈率低于15倍的时候通常是买入良机。”

张维表示,当市盈率低于15倍水平时买入股票,通常两三年后都有不错的回报。盘整的时间越长,未来积聚的力量越大,上涨就越

## 市盈率15倍是中线买点

有力度。2005年5月,沪深300指数估值低于15倍,之后截止到2007年10月,沪深300指数累计涨幅高达507%;再比如从2008年9月到2009年7月,沪深300指数累计涨幅为99%。

张维进一步指出,目前A股市场也正是处于这样的低谷位置,沪深300指数的市盈率仅为13.29倍。从估值水平看,指数向下空间较为有限,向上的空间却有一定的想象力,在此点位入场并持

有较长时间,获得较好收益的概率很大。

关于看好的板块,张维称,中长期看好大消费行业,中国目前正在经历从依赖出口转向内需拉动经济的过程,这将是长期投资的大方向。短期内,他还看好房地产行业中的龙头企业。地产股目前估值便宜,又有保障房建设等为其业绩提供支撑,若下半年房地产销量持续上升,相关上市公司将会获得更好收益。(中证)

## 钱途漫步

投资界有句话,“看重长期利益是理性的,追逐短期利益是非理性的”。因为从长期来看,价格将最终反映价值,而短期价格的干扰因素很多,连专业人士也难免陷入“乱花渐欲迷人眼”的幻想。

长期来看,我们将收获时间的玫瑰,但是“长期”只是问题的一部分而不是全部,要培育最美的花朵,不仅要耐心的等待,首先还要适时地播种。选时入市和长期投资并不矛盾,这是两个不同的概念,长期投资助你抹平波动,选时入市则真正地决定你未来的投资收益率。

以最能代表深证市场整体情况的深证300指数为例,截至8月19日,深证300指数静态市盈率26倍,市净率

## 长期投资也“在乎”起点

3.5倍,处于2009年以来的最低点。考虑到2007年和2009年其市盈率两次达到50多倍的高位,考虑到深证综指目前的市盈率尚有31倍,其中精选出的前300只股票这样的估值不可谓不便宜。在认定了物有所值的情况下,理性投资人往往就可以抛开短期信息和心理的扰动,用理性战胜“会不会继续下跌”的恐惧,合理选时入市,或者在一个认可的估值区间内分批入市,然后用坚持去收获穿越时间周期的财富,去收获企业成长创造的收益,而不是交易行为带来的收益。

在长期中,起点是重要的,如果你是站在2007年的泡沫上作为起点,那经过漫长三年,跟此刻刚刚站在起跑线

上的人相比,你还落后很多。

在底部区域入市投资深证300指数并长期持有的策略,其前提是基于一大多数数人持有的共识,在未来20年到30年的时间里,中国如果没有大的动荡,经济规模会超过美国,再次成为世界上最大的经济体。因此,在目前估值比较低的点位,选择以成长性著称的深圳市场,通过对深市代表性最强的深证300指数来投资,胜出应是大概率事件。(华安基金)

锐意创新 稳健前行

客服热线: 40088-50099

## 富国系指基一年跑赢标的指数10%

依靠主动量化增强技术,富国旗下两指基最近一年超越标的指数约10%的业绩。截至8月19日,沪深300与中证红利指数最近一年分别跌5.0%与4.44%;但追踪这两大指数的富国沪深300与富国天鼎同期分获4.9%与5.97%的收益。另外,富国中证500增强指基日前获批,

## 富安达新基布局优势成长股

未来五年,以科技创新取代传统技术,以新的盈利模式取代传统产业链条将成为经济发展主线。上周开始发行的富安达优势成长股基将通过定量分析与定性分析相结合的方式,挖掘受益经济转型成长股。拟任基金经理孔学兵表示,业绩增长超预期个股或利好事件刺激个股将是关注焦点。

8月25日上证综指  
开盘2546.40 最高2616.30  
最低2545.05 收盘2615.26  
上涨74.17点 成交1060.37亿

## 沪股(600000—600050)

代码	简称	收盘	涨幅	简评
600000	浦发银行	9.48	4.18	处于强势,上指将延续
600004	白云机场	7.23	2.26	调整仍将延续
600005	武钢股份	3.63	3.13	仍将无量盘整
600006	东风汽车	4.09	2.76	仍有回调整
600007	中国国贸	9.26	2.66	受一时影响,或将突破
600008	首创股份	5.46	3.80	总体趋势尚将继续向上
600009	上海机场	12.98	3.92	维持小阳小阴态势
600010	包钢股份	6.88	2.69	减仓不介入
600011	华能国际	4.61	1.99	继续维持弱势
600012	皖通高速	4.84	2.11	可以观望
600015	华夏银行	11.32	7.20	上涨趋势明显,守仓
600016	民生银行	6.09	6.47	强势仍将延续
600017	日照港	3.65	1.96	继续维持横盘
600018	上港集团	3.52	2.62	回调空间较大
600019	宝钢股份	5.43	3.43	继续维持横盘
600020	中原高速	3.04	2.36	下跌空间较大,离场
600021	上海电力	5.26	1.74	继续维持弱势
600022	南京钢铁	3.88	4.30	仍将维持整理
600025	中海发展	7.42	4.21	维持横盘整理态势
600027	华电国际	3.10	3.33	5月10日或将继续运行
600028	中国石化	7.34	2.95	小区间调整
600029	南方航空	8.16	4.88	强势仍将延续
600030	中信证券	12.65	4.80	处于强势,上指将延续
600031	三一重工	16.63	3.04	仍有大幅回调空间
600033	福建高速	3.02	2.37	有风险,宜谨慎
600035	楚天高速	4.32	2.37	多方无招架之力
600036	招商银行	12.17	4.55	多方强势,仍有上行空间
600037	歌华有线	9.81	0.82	应逐步淡
600038	哈飞股份	25.40	1.40	回调空间较大
600039	四川路桥	9.27	2.09	维持箱体震荡
600048	保利地产	11.28	5.42	短线仍将强势,有机会
600050	中国联通	4.57	6.80	调整态势,趋势不变

下转A6板块版面中缝  
个股数据资料来源于  
山东神光启明星Level-2