

社保基金秋季座谈会上表态

# 股市处于估值底部

有“股市风向标”之称的社保基金对当前A股市场有何看法?他们下一步投资策略又是如何?近日召开的2011年全国社保基金境内投资管理入秋季座谈会给出了答案。社保基金理事会认为,中国经济基本面目前仍不错,当前A股市场处于估值底部,短期市场仍可能低迷,但中期将是向上的。

据悉,全国社保基金理事会领导及各部门负责人、国内18家社保基金管理人的总经

理和投资总监参加了此次会议。据了解,社保基金每年都会召集基金管理人召开春季座谈会和秋季座谈会,总结下一阶段投资得失,并确定下一阶段投资方向。

在此次秋季座谈会上,对于未来经济形势,社保基金有关负责人认为,目前的国际环境可以概括为“欧美困境”,即美国经济将长期低迷,欧债主权危机深化。“欧美困境必会影响中国股市,但中国股市目前已经反应过度。”

该负责人强调,中国经济目前基本面仍不错,经济增速高位回落但仍处于较高位置,A股市场估值整体较低,企业盈利增长,地方平台债务风险可控。目前A股正处于估值底部,虽然短期仍将呈现低迷走势,但中期将向上。

社保基金理事会有关人士表示,下一步,社保基金拟在现有委托基础上增加一些新的产品种类,如绝对收益产品。在相对收益股票型产品方面,拟增加中小盘成长型组

合、积极配置型组合、社会责任组合、量化投资组合等。

会上,多家基金公司的投资总监认为,A股市场有一定估值支撑,随着通胀预期下行趋势确认,市场资金价格缓慢走低,股市中期可望迎来逐级缓慢向上的爬坑行情。有基金表示,欧美经济已缺乏增长动力空间,中国仍存结构性增长动力空间。具体而言,受政策扶持的民生、内需和新兴产业可能会迎来趋势性机会。

(肖波)

## 追随全球股市 A股收复2400

在全球股市强劲反弹带动下,A股市场再度站上2400点整数关,但中国水电昨天实施网上申购,同时临近季末流动性收紧,令市场涨幅受限,主要股指涨幅1%左右。两市成交1044.12亿元,较周一小幅萎缩。另外,中小板指收市涨0.38%,创业板指涨0.18%。

从盘面来看,各大行业表现分化,能源、家电、非银行金融等行业领涨大市,旅游、家纺、电子、地产、非金属建材等行业则跌幅居前。

市场传闻欧洲央行将采

取降息、重启债券购买计划等积极措施,以拯救深陷债务危机泥潭的欧元区经济。该消息刺激隔夜美股道琼斯指数劲升2.53%,欧洲股市升幅也接近2%。并带动亚太股市周二大幅反弹。

不过,由于大盘股中国水电实施网上申购以及临近季末令流动性收紧,令股指脱离盘中高点。周二上海银行间同业拆放利率短期品种隔夜利率涨幅接近100个基点,显示流动性依然紧张。

瑞银证券周二发布报告称,中国资本市场资金面短

期面临四点负面因素:季度末时点叠加因素、大盘股连续融资、大型债券发行以及上半月大型商业银行存款流失现象比较严重,季末压力显著加大。其预计在流动性抽紧的情况下,中国股市本周可能难有突出表现。

受大宗商品价格止跌企稳刺激,资源股周二表现出色,煤炭股全线飘红。郑州煤电全日升8.64%,四川圣达、国际实业、煤气化、美锦能源、上海能源、新大洲A的升幅都在3%以上。

(全景)

## 尾盘异动值得警惕

维稳为反弹。

2.借助异动主力暗中低吸高抛。近几日权重股的异动都是间歇性的,持续性很差,通常是拉一波便歇菜,并且后面还会跳水,说明主力资金借助维稳在暗中低吸高抛,降低前期套牢筹码的成本,投资者不可追高买套。

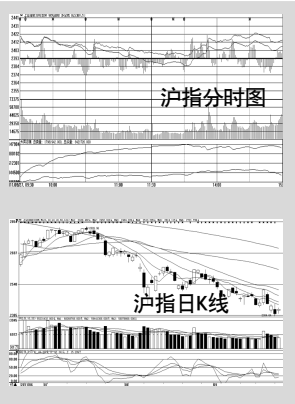
总的来看,鉴于国庆前还有3个交易日,预计整体会平稳度过,难有趋势性行情,这期间维稳现象会多次出现,故不用担心股指会出现太难看的走势。不过5日、10日线的不断下行,将再次考验股指,5日线的得失作为判断短期股指强弱弱的标准。

(广州万隆)

## 节前不会有大行情

前五名分别是,西藏发展、紫金矿业、新和成、招商银行、平煤股份。

根据大智慧资金流向来看,主力板块银行、房地产、有色等板块依然呈现净



## 亚太股市飙升

港股大涨逾4%

因市场憧憬欧洲国家将出手防止债务危机进一步蔓延,隔夜美股涨幅为近一个多月来最大单日涨幅。受此影响,周二MSCI亚太指数周二劲升4.1%至113.44点,创2009年4月以来最大单日升幅。

昨日,中国香港股市在中资金融股及资源股领涨下,结束此前连续4个交易日的下跌。恒生指数涨4.15%,国企指数收涨6.4%;红筹指数收涨4.68%。其中,资源股普遍大幅上涨,中海油劲升7.74%,中国铝业涨6.7%,中煤能源涨8.77%。中国平安发布公告称公司财务稳定,股价昨日反弹10.12%,为升幅最大的蓝筹股。工商银行收涨9.09%,交通银行涨7.1%,建设银行涨5.91%。

此外,韩国综合股价指数涨幅5.02%,创逾两年半来最大单日升幅;日本日经225指数上涨2.82%;澳大利亚标准普尔200指数上涨3.64%。(周蓓)

# 卓越服务 理赔无忧

海康人寿山东分公司打造高效理赔服务

自成立以来,海康人寿山东分公司一直致力于为客户提供专业、高效、便捷的产品和服务。不仅如此,海康人寿山东分公司还将理赔结案时效作为衡量公司服务水准的关键指标。针对“理赔难”问题,海康人寿山东分公司为客户着想,从细节入手,以实际行动切实做好理赔工作,得到外界一致认可。

**案例一** 144元保费赔付20万元

江苏的施先生在济南从事个体生意,2006年10月23日,他通过某行信用卡中心投保了海康人寿的意外保险。在驾车回家途中,遭遇车祸身亡。海康人寿与银行的交易记录显示,施先生在办理理赔后将其信用卡注销,但并没有通知保险公司从而而导致无法继续划款,当时施先生仅仅缴纳了144元保费。据了解,施先生的家人和朋友中没有一个人知道他买过保险,其妻两年前

就因意外去世,家中只留下一个七岁的孩子和住在江苏农村的年迈父母。后来,施先生的一位朋友在收到海康人寿的一份保险失效通知单后,与海康人寿取得联系才知道有这份保险,此时施先生已经不幸身亡。此后的10天中,海康人寿山东分公司启动了公司的快速理赔机制,主动派出工作人员协助其家人寻找寄出的保单,调查事故原因,帮助其家人准备索赔材料等。因为施先生没有退保的意愿,该公司确定了保险责任,进入理赔程序,将20万元理赔金送到生活陷入困境的老人和孩子手中。

**案例二** 投保15天赔付10万多元

2010年11月5日,侯先生购买了海康人寿保险产品,年交保费6122元。投保15天后侯先生在家中突然晕倒,经抢救无效死亡,确诊为“心源性猝死”。在接到报案后海

康人寿山东分公司高度重视,及时告知受益人所需理赔的申请材料。在受益人提交理赔申请后,山东分公司立即对此案进行核实,经核实确认此次事故属于保险责任范围,最终同意赔付,赔付额度102439元。

**案例三** 豁免保费18年 保障继续有效

日前,6岁的小正接到一份来自海康人寿山东分公司的信函,按照保险合同约定,

因投保人小正的父亲不幸发生意外身故,豁免被保险入小正该份保险剩余18年的保费,累积约18000元,被保险人享有保单的所有保险权益将继续有效。

.....

一件件案例,彰显海康人寿山东分公司用实际行动践行“品质服务”的概念和要求。海康人寿山东分公司赢得了客户的信赖,也树立了“快速理赔,真诚服务”的良好形象。

**海康人寿**

**海康人寿山东分公司5周年庆**

**有奖问答活动**

参与方式:登录海康人寿官方网站www.AEGON-CNOOC.com,点击首页左侧进入“山东分公司5周年庆”活动专区即可参与,并有机会赢取2000元大奖。

## 海康人寿山东分公司开业五周年之理赔篇

### 一语中的

今日交易提示:◎闽福发A 10送2转8股派0.23,中海科技10转10,以上股权登记 ◎黑猫股份10转6,威海广泰10转8,以上红股上市 ◎日上集团1060万股,豪迈科技1000万股,太阳鸟2781.5万股,汇川技术1057.45万股,科力远2854万股,以上限售股上市

增发募资:◎巨化股份拟18元/股定向增发8935万股,吸引PE资金“抢筹”◎襄阳轴承筹划定向增发否认有重组可能 ◎方大特钢放弃定向增发 ◎川投能源、华靖电力增发获通过 ◎怡亚通拟6.47元/股定向增发1.5亿股,控股股东不参与

债券融资:◎刚于6月29日完成380亿元次级债的工商银行拟再发不超过700亿元次级债 ◎浦发银行获准发行不超过184亿元次级债 ◎市场波动影响发行,腾达建设二期短融券“卡壳”

股权变动:◎力合股份拟不参与力合高科30%股权竞买,放弃控股机会 ◎贵糖股份实际控制人变为广东国资委 ◎海航中弘7500万收购渝开发子公司15%股权 ◎中交股份吸收合并路桥建设获批

股份增减持:◎宋都集团拟36亿增持ST百利3.02亿股股份,变身房企

◎永泰能源大股东永泰控股9月26日增持140.93万股 ◎中银绒业大股东宁夏中银绒业9月26日减持1430万股 ◎“影子股”两面针拟在2011年剩余时间内降价减持400万股中信证券

股权激励:◎新和成拟12.58元/股授予激励对象1500万股股票 ◎宝通带业拟17.51元/股授予激励对象126万股股票

合同投资:◎海大集团拟1.8亿在湘建产业园 ◎宁波联合拟10亿在甬设化工泊位 ◎华仪电气签2.2亿风电设备卖单 ◎中铁二局中标25.4亿工程项目 ◎中国建筑签249亿合同 ◎桑德环境获临朐县生活垃圾处理特许经营权 ◎盾安环境2亿投热节能项目 ◎奥维通信或受益于CMMB网络建设 ◎莱宝高科拟斥资23亿元兴建重庆产业园 ◎人人乐斥资2亿拿地,在江西布局购物中心 ◎海大集团拟投1.8亿元建产业园 ◎新都化工拟5.8亿投建缓释复合肥新项目

其他:◎\*ST海鸟获政府2.37亿补偿款 ◎中国重汽收回5亿骗款 ◎国兴地产否认涉矿 ◎ST宝龙中止筹划资产重组 ◎凯乐科技控股子公司黄山头酒获科技进步一等奖

第五期(9月1日—10月31日)

**18天战报**

同期大盘涨幅:沪指-5.93% 深成指-8.32%

**0531-89096315 报名热线**

选手	市值	现金	总资产	初始资产	收益率	排名
满仓红	80242元	78元	8.03万	7.74万	3.76%	1
持股不动	赛前买入的6200股(600469) 风神股份,昨收12.76元;赛前买入的250股(601899) 紫金矿业,昨收4.52元。					
选手	市值	现金	总资产	初始资产	收益率	排名
规矩守信	0元	91769元	9.17万	8.99万	2.00%	2
选手	市值	现金	总资产	初始资产	收益率	排名
李苹	40500元	48308元	8.88万	8.73万	1.71%	3
操作	4.98元买入ST珠江8000股					
持仓	代码	简称	数量	买入日期	买入均价	收盘价
	000505	ST珠江	8100股	赛前买入	5.27元	5.00元
选手	市值	现金	总资产	初始资产	收益率	排名
音乐	0元	51613元	5.16万	5.16万	0.00%	4
其他选手战况:第6名阳光-0.53%;第7名夏天-0.84%;第8名三人行-2.80%;第9名中国股民-4.13%;第10名宁静-5.16%;第11名说到做到-6.48%;第12名海河-7.90%;第13名专一-9.03%;第14名大雁-9.38%;第15名半闲散人-11.88%;第16名快乐理财-14.26%。						

### 今日上市新股概况

代码	简称	主营业务	本次上市	发行价	发行市盈率	机构定位
601633	长城汽车	民营汽车	2.44亿股	13.00元	14.94倍	10.60-19.80元

### 昨日主力资金增减仓板块及个股

板块	增仓比	增仓金额(亿)	资金流入主要个股
券商	0.01%	0.431	海通证券、长江证券、光大证券
交通工具	0.01%	0.204	长安汽车、一汽轿车、上海汽车
仪器仪表	0.01%	0.150	长城电工、东方电气、摩恩电气
钢铁	0.01%	0.144	宝钢股份、包钢股份、贵绳股份
造纸印刷	0.01%	0.068	美利纸业、银鸽投资、福建南纸
板块	减仓比	减仓金额(亿)	资金流出主要个股
银行类	-0.01%	-3.395	招商银行、农业银行、浦发银行
房地产	-0.03%	-2.489	金地集团、万科A、保利地产
有色金属	-0.04%	-2.124	紫金矿业、宁波韵升、江西铜业
医药	-0.02%	-2.121	新和成、东阿阿胶、天士力
酿酒食品	-0.03%	-1.891	西藏发展、贵州茅台、伊利股份

昨日主力增仓股前15名				昨日主力减仓股前15名			
代码	名称	流通股(万股)	净买量占比	代码	名称	流通股(万股)	净卖量占比
300224	正海磁材	4000	1.674%	002346	柘中建设	3500	1.968%
002451	摩恩电气	3680	1.2%	000752	西藏发展	26373	1.848%
600192	长城电工	34175	1.072%	002618	丹邦科技	3200	1.535%
600121	郑州煤电	62914	0.959%	002136	安纳达	15306	1.359%
300239	东宝生物	1520	0.933%	600446	金证股份	26114	1.264%
002465	佳隆股份	4880	0.905%	600728	新太科技	21813	1.244%
002584	西藏化工	5000	0.857%	002562	兄弟科技	2670	0.908%
600532	华阳科技	10141	0.784%	002606	大连电瓷	2000	0.836%
300259	新天科技	1520	0.704%	300234	开尔新材	2000	0.819%
600881	ST万鸿	15193	0.691%	300175	阳源股份	5940	0.811%
300114	中航电测	3336	0.611%	300181	佐力药业	2000	0.808%
300280	新莱应材	1340	0.582%	600822	上海物贸	35360	0.797%
002600	江粉磁材	6360	0.548%	002500	山西证券	39980	0.782%
002458	益生股份	3510	0.544%	600288	大恒科技	43680	0.76%
002817	鑫英科技	2400	0.524%	002225	濮耐股份	14757	0.758%

数据来自大智慧新一代(Level-2)

9月27日上证综指  
开盘2410.99 最高2423.91  
最低2395.16 收盘2415.05  
上涨21.87点 成交562.67亿

### 沪股(600000—600050)

代码	简称	收盘	涨幅	简评
600000	浦发银行	8.52	0.55	空头行情,坚决离场
600004	白云机场	7.25	0.83	上行可能性较大
600016	宝钢股份	3.34	1.21	下跌趋势,离场观望
600018	东风汽车	3.73	1.83	在区间内横盘波动
600027	中国国贸	8.80	-0.56	下跌趋势明显,观望
600028	首创股份	5.06	1.00	调整仍将延续
600029	上海机场	12.21	-0.16	调整趋势明显
600030	包钢股份	6.16	1.32	仍有可能大幅下跌
600031	华能国际	0.0	0.0	停牌
600032	皖通高速	4.41	0.23	下跌动力大,注意风险
600035	华鲁银行	9.93	0.71	盘中大幅波动,暂时看好
600036	民生银行	5.62	1.08	仍有大幅回调空间

600037 日照港 3.32 0.30 仍有可能大幅下跌  
600038 上港集团 3.12 0.00 调整趋势明显  
600039 宝钢股份 5.12 3.23 不会有太大波动  
600040 中原高速 2.85 1.06 继续不好  
600041 上海电力 4.54 0.22 下跌空间较大,离场  
600042 齐鲁石化 0.0 0.0 0.0 停牌  
600045 中南传媒 6.92 1.62 不好  
600027 华电国际 2.84 1.07 仍有回调空间  
600028 中国石化 6.95 0.72 后市难有机会  
600029 南方航空 6.76 1.65 仍有可能大幅下跌  
600030 中信证券 11.81 1.20 调整趋势明显  
600031 三一重工 15.12 1.41 继续不好  
600033 福建高速 0.0 0.0 0.0 停牌  
600035 楚天高速 3.95 0.51 下跌趋势明显,观望  
600036 招商银行 11.05 1.38 回调空间较大  
600037 歌华有线 9.27 1.53 减仓不介入  
600038 哈飞股份 23.83 0.34 仍有可能大幅下跌  
600039 四川路桥 8.35 0.80 仍有可能大幅下跌  
600048 保利地产 9.16 0.85 多方无招架之力  
600050 中国联通 5.22 0.97 仍有可能大幅下跌  
\*ST 下转A板次版面中缝  
本版设计 仅供参考  
个股数据资料来源于  
山东神光启明星Level-2

深股(002351-300001)									
002351	立讯精密	12.12	0.83	002352	莱克电气	12.12	0.83	002353	瑞丰光电
002354	莱克电气	12.12	0.83	002355	瑞丰光电	12.12	0.83	002356	莱克电气
002357	莱克电气	12.12	0.83	002358	莱克电气	12.12	0.83	002359	莱克电气
002360	莱克电气	12.12	0.83	002361	莱克电气	12.12	0.83	002362	莱克电气
002363	莱克电气	12.12	0.83	002364	莱克电气	12.12	0.83	002365	莱克电气
002366	莱克电气	12.12	0.83	002367	莱克电气	12.12	0.83	002368	莱克电气
002369	莱克电气	12.12	0.83	002370	莱克电气	12.12	0.83	002371	莱克电气
002372	莱克电气	12.12	0.83	002373	莱克电气	12.12	0.83	002374	莱克电气
002375	莱克电气	12.12	0.83	002376	莱克电气	12.12	0.83	002377	莱克电气
002378	莱克电气	12.12	0.83	002379	莱克电气	12.12	0.83	002380	莱克电气
002381	莱克电气	12.12	0.83	002382	莱克电气	12.12	0.83	002383	莱克电气
002384	莱克电气	12.12	0.83	002385	莱克电气	12.12	0.83	002386	莱克电气
002387	莱克电气	12.12	0.83	002388	莱克电气	12.12	0.83	002389	莱克电气
002390	莱克电气	12.12	0.83	002391	莱克电气	12.12	0.83	002392	莱克电气
002393	莱克电气	12.12	0.83	002394	莱克电气	12.12	0.83	002395	莱克电气
002396	莱克电气	12.12	0.83	002397	莱克电气	12.12	0.83	002398	莱克电气
002399	莱克电气	12.12	0.83	002400	莱克电气	12.12	0.83	002401	莱克电气
002402	莱克电气	12.12	0.83	002403	莱克电气	12.12	0.83	002404	莱克电气
002405	莱克电气	12.12	0.83	002406	莱克电气	12.12	0.83	002407	莱克电气
002408	莱克电气	12.12	0.83	002409	莱克电气	12.12	0.83	002410	莱克电气
002411	莱克电气	12.12	0.83	002412	莱克电气	12.12	0.83	002413	莱克电气
002414	莱克电气	12.12	0.83	002415	莱克电气	12.12	0.83	002416	莱克电气
002417	莱克电气	12.12	0.83	002418	莱克电气	12.12	0.83	002419	莱克电气
002420	莱克电气	12.12	0.83	002421	莱克电气	12.12	0.83	002422	莱克电气
002423	莱克电气	12.12	0.83	002424	莱克电气	12.12	0.83	002425	莱克电气
002426	莱克电气	12.12	0.83	002427	莱克电气	12.12	0.83	002428	莱克电气
002429	莱克电气	12.12	0.83	002430	莱克电气	12.12	0.83	002431	莱克电气
002432	莱克电气	12.12	0.83	002433	莱克电气	12.12	0.83	002434	莱克电气
002435	莱克电气	12.12	0.83	002436	莱克电气	12.12	0.83	002437	莱克电气
002438	莱克电气	12.12	0.83	002439	莱克电气	12.12	0.83	002440	莱克电气
002441	莱克电气	12.12	0.83	002442	莱克电气	12.12	0.83	002443	莱克电气
002444	莱克电气	12.12	0.83	002445	莱克电气	12.12	0.83	002446	莱克电气
002447	莱克电气	12.12	0.83	002448	莱克电气	12.12	0.83	002449	莱克电气
002450	莱克电气	12.12	0.83	002451	莱克电气	12.12	0.83	002452	莱克电气
002453	莱克电气	12.12	0.83	002454	莱克电气	12.12	0.83	002455	莱克电气
002456	莱克电气	12.12	0.83	002457	莱克电气	12.12	0.83	002458	莱克电气
002459	莱克电气	12.12	0.83	002460	莱克电气	12.12	0.83	002461	莱克电气
002462	莱克电气	12.12	0.83	002463	莱克电气	12.12	0.83	002464	莱克电气
002465	莱克电气	12.12	0.83	002466	莱克电气	12.12	0.83	002467	莱克电气
002468	莱克电气	12.12	0.83	002469	莱克电气	12.12	0.83	002470	莱克电气
002471	莱克电气	12.12	0.83	002472	莱克电气	12.12	0.83	002473	莱克电气
002474	莱克电气	12.12	0.83	002475	莱克电气	12.12	0.83	002476	莱克电气
002477	莱克电气	12.12	0.83	002478	莱克电气	12.12	0.83	002479	莱克电气
002480	莱克电气	12.12	0.83	002481	莱克电气	12.12	0.83	002482	莱克电气
002483	莱克电气	12.12	0.83	002484	莱克电气	12.12	0.83	002485	莱克电气
002486	莱克电气	12.12	0.83	002487	莱克电气	12.12	0.83	002488	莱克电气
002489	莱克电气	12.12	0.83	002490	莱克电气	12.12	0.83	002491	莱克电气
002492	莱克电气	12.12	0.83	002493	莱克电气	12.12	0.83	002494	莱克电气
002495	莱克电气	12.12	0.83	002496	莱克电气	12.12	0.83	002497	莱克电气
002498	莱克电气	12.12	0.83	002499	莱克电气	12.12	0.83	002500	莱克电气
002501	莱克电气	12.12	0.83	002502	莱克电气	12.12	0.83	002503	莱克电气
002504	莱克电气	12.12	0.83	002505	莱克电气	12.12	0.83	002506	莱克电气
002507	莱克电气	12.12	0.83	002508	莱克电气	12.12	0.83	002509	莱克电气
002510	莱克电气	12.12	0.83	002511	莱克电气	12.12	0.83	002512	莱克电气
002513	莱克电气	12.12	0.83	002514	莱克电气	12.12	0.83	002515	莱克电气
002516	莱克电气	12.12	0.83	002517	莱克电气	12.12	0.83	002518	莱克电气
002519	莱克电气	12.12	0.83	002520	莱克电气	12.12	0.83	002521	莱克电气
002522	莱克电气	12.12	0.83	002523	莱克电气	12.12	0.83	002524	莱克电气
002525	莱克电气	12.12	0.83	002526	莱克电气	12.12	0.83	002527	莱克电气
002528	莱克电气	12.12	0.83	002529	莱克电气	12.12	0.83	002530	莱克电气
002531	莱克电气	12.12	0.83	002532	莱克电气	12.12	0.83	002533	莱克电气
002534	莱克电气	12.12	0.83	002535	莱克电气	12.12	0.83	002536	莱克电气
002537	莱克电气	12.12	0.83	002538	莱克电气	12.12	0.83	002539	莱克电气
002540	莱克电气	12.12	0.83	002541	莱克电气	12.12	0.83	002542	莱克电气
002543	莱克电气	12.12	0.83	002544	莱克电气	12.12	0.83	002545	莱克电气
002546	莱克电气	12.12	0.83	002547	莱克电气	12.12	0.83	002548	莱克电气
002549	莱克电气	12.12	0.83	002550	莱克电气	12.12	0.83	002551	莱克电气
002552	莱克电气	12.12	0.83	002553	莱克电气	12.12	0.83	002554	莱克电气
002555	莱克电气	12.12	0.83	002556	莱克电气	12.12	0.83	002557	莱克电气
002558	莱克电气	12.12	0.83	002559	莱克电气	12.12	0.83	002560	莱克电气
002561	莱克电气	12.12	0.83	002562	莱克电气	12.12	0.83	002563	莱克电气
002564	莱克电气	12.12	0.83	002565	莱克电气	12.12	0.83	002566	莱克电气
002567	莱克电气	12.12	0.83	002568	莱克电气	12.12	0.83	002569	莱克电气
002570	莱克电气	12.12	0.83	002571	莱克电气	12.12	0.83	002572	莱克电气
002573	莱克电气	12.12	0.83	002574	莱克电气	12.12	0.83	002575	莱克电气
002576	莱克电气	12.12	0.83	002577	莱克电气	12.12	0.83	002578	莱克电气
002579	莱克电气	12.12	0.83	002580	莱克电气	12.12	0.83	002581	莱克电气
002582	莱克电气	12.12	0.83	002583	莱克电气	12.12	0.83	002584	莱克电气
002585	莱克电气	12.12	0.83	002586	莱克电气	12.12	0.83	002587	莱克电气
002588	莱克电气	12.12	0.83	002589	莱克电气	12.12	0.83	002590	莱克电气
002591	莱克电气	12.12	0.83	002592	莱克电气	12.12	0.83	002593	莱克电气
002594	莱克电气	12.12	0.83	002595	莱克电气	12.12	0.83	002596	莱克电气
002597	莱克电气	12.12	0.83	002598	莱克电气	12.12	0.83	002599	莱克电气
002600	莱克电气	12.12	0.83	002601	莱克电气	12.12	0.83	002602	莱克电气
002603	莱克电气	12.12	0.83	002604	莱克电气	12.12	0.83	002605	莱克电气
002606	莱克电气	12.12	0.83	002607	莱克电气	12.12	0.83	002608	莱克电气
002609	莱克电气	12.12	0.83	002610	莱克电气	12.12	0.83	002611	莱克电气
002612	莱克电气	12.12	0.83	002613	莱克电气	12.12	0.83	002614	莱克电气
002615	莱克电气	12.12	0.83	002616	莱克电气	12.12	0.83	002617	莱克电气
002618	莱克电气	12.12	0.83	002619	莱克电气	12.12	0.83	002620	莱克电气
002621	莱克电气	12.12	0.83	002622	莱克电气	12.12	0.83	002623	莱克电气
002624	莱克电气	12.12	0.83	002625	莱克电气	12.12	0.83	002626	莱克电气
002627	莱克电气	12.12	0.83	002628	莱克电气	12.12	0.83	002629	莱克电气
002630	莱克电气	12.12	0.83	002631	莱克电气	12.12	0.83	002632	莱克电气
002633	莱克电气	12.12	0.83	002634	莱克电气	12.12	0.83	002635	莱克电气
002636	莱克电气	12.12	0.83	002637	莱克电气	12.12	0.83	002638	莱克电气
002639	莱克电气	12.12	0.83	002640	莱克电气	12.12	0.83	002641	莱克电气
002642	莱克电气	12.12	0.83	002643	莱克电气	12.12	0.83	002644	莱克电气
002645	莱克电气	12.12	0.83	002646	莱克电气	12.12	0.83	002647	莱克电气
002648	莱克电气	12.12	0.83	002649	莱克电气	12.12	0.83	002650	莱克电气
002651	莱克电气	12.12	0.83	002652	莱克电气	12.12	0.83	002653	莱克电气
002654	莱克电气	12.12	0.83	002655	莱克电气	12.12	0.83	002656	莱克电气
002657	莱克电气	12.12	0.83	002658	莱克电气	12.12	0.83	002659	莱克电气
002660	莱克电气	12.12	0.83	002661	莱克电气	12.12	0.83	002662	莱克电气
002663	莱克电气	12.12	0.83	002664	莱克电气	12.12	0.83	002665	莱克电气
002666	莱克电气	12.12	0.83	002667	莱克电气	12.12	0.83	002668	莱克电气
002669	莱克电气	12.12	0.83	002670	莱克电气	12.12	0.83	002671	莱克电气
002672	莱克电气	12.12	0.83	002673	莱克电气	12.12	0.83	002674	莱克电气
002675	莱克电气	12.12	0.83	002676	莱克电气	12.12	0.83	002677	莱克电气
002678	莱克电气	12.12	0.83	002679	莱克电气	12.12	0.83	002680	莱克电气
002681	莱克电气	12.12	0.83	002682	莱克电气	12.12	0.83	002683	莱克电气
002684	莱克电气	12.12	0.83	002685	莱克电气	12.12	0.83	002686	莱克电气
002687	莱克电气	12.12	0.83	002688	莱克电气	12.12	0.83	002689	莱克电气
002690	莱克电气	12.12	0.83	002691	莱克电气	12.12	0.83	002692	莱克电气
002693	莱克电气	12.12	0.83	002694	莱克电气	12.12	0.83	002695	莱克电气
002696	莱克电气	12.12	0.83	002697	莱克电气	12.12	0.83	002698	莱克电气
002699	莱克电气	12.12	0.83	002700	莱克电气	12.12	0.83	002701	莱克电气
002702	莱克电气	12.12	0.83	002703	莱克电气	12.12	0.83	002704	莱克电气
002705	莱克电气	12.12	0.83	002706	莱克电气	12.12	0.83	002707	莱克电气
002708	莱克电气	12.12	0.83	002709	莱克电气	12.12	0.83	002710	莱克电气
002711	莱克电气	12.12	0.83	002712	莱克电气	12.12	0.83	002713	莱克电气
002714	莱克电气	12.12	0.83	002715	莱克电气	12.12	0.83	002716	莱克电气
002717	莱克电气	12.12	0.83	002718	莱克电气	12.12	0.83	002719	莱克电气
002720	莱克电气	12.12	0.83	002721	莱克电气	12.12	0.83	002722	莱克电气
002723	莱克电气	12.12	0.83	002724	莱克电气	12.12	0.83		