

青铜鉴定专家张頌斌

造假铭文、粪尿浸泡、青火烧烤、高压做锈……鉴定专家——

春秋时就有青铜器赝品

清代民国 官方民间仿制成风

宋代仿古之风延续至元、明、清时代。清乾隆以前宋、元、明代的仿古铜器已有不少收藏于清内府。张頌斌介绍：“清代和民国时期是仿古铜器的第二个高峰。清代由于乾隆皇帝的爱好和金石学的复兴，他们收藏青铜器用于释读金文、训诂读史、书写金文，所以同时推动了仿古铜器的发展。宫廷仿造精美礼器成风（很多瓷器都仿作青铜器的造型），形成了官方仿、民间也仿的局面。”清中、晚期多为官仿，而且部分仿器还带有清朝的底款。清末由于帝国主义的人侵和文物的外流，再次推动了民间仿古铜器的商品化和古董商人的职业化，这个阶段应该把民国时期也算进来。仿古铜器比较有名的所谓“潍县造”、“西安造”、“北京造”、“苏州造”、“河南造”就是这个时期先后形成的。这一时期主要仿制商周重器，尤其是以伪刻铭文为主。仿品不但在国内泛滥，而且也流传到国外，是伴随着真品一起外流出去的。可以说，清末和民国时期的民间仿品，几乎全是古董商人所为，做来骗人的。

“这个时期的仿品，有的造型和纹饰不符合商周器，有的无范线、垫片，我在鉴定中，几次遇到这个时期仿制的青铜器：有的鼎足已自然脱落，是焊锡被氧化后的结果。有的刻铭有刀痕，有的材料为黄铜，这些特点，在鉴定时都是不难发现的。”张頌斌说。

当代仿品 真伪难辨几可乱真

最后一次仿青铜器的热潮，就是从改革开放以后，上世纪80年代中期开始，也是仿制青铜器的第三次高峰。张頌斌说：“我见到最早的是仿战国的刀币，发现有疑问后，还登门请教过山东省博物馆的研究员、古钱币研究专家朱活先生，他也确定为仿品。之后是几乎无所不仿，不但仿制大的礼器，而且像之前无人仿制的青铜剑、铜镜一概都仿。仿品多，水平高，是历史上任何一个时期都望尘莫及的。”张頌斌说，造假者在1995年左右的仿古铜技术已基本掌握了古法铸造战国、汉代、唐代铜镜的工艺方法；2003年左右复制出了基本符合古代工艺流程的古铜剑。大型礼器的古法铸造工艺也被极少数人掌握。仿制新技术的出现使很多收藏者甚至鉴定专家难辨真伪，纷纷上当。



▲北宋宣和尊

青铜器的 作假与鉴别

据张頌斌介绍，青铜器的造假主要有以下几种方法：

器物整体作伪

包括器体、花纹装饰和铭文等等，都是仿作的。商周时代的青铜器，绝大部分是用陶范法铸造成的。后代作伪都只能用翻砂的方法或失蜡法（贴蜡法）铸成。这可以从铸造模具和工艺上鉴别，比如看范线、有无垫片的痕迹。

器物部分作伪

旧时的伪作铜器常常将残缺不全的真器使其变成完整无缺，这样伪作特点的铜器，实际上就是一种拼凑器。它是将残存的真器加上新的伪作部分，或拼凑其他旧器残件，使其变成一件完整的新器。大约十年前，见到一匹汉代风格的铜马，在马的前胸和臀部的各有一块汉代铜器表现出的铜锈特征和表面加工的痕迹，锈薄而硬。除此之外，大约占五分之四的面积上铜锈浅浮模糊，有人工涂抹的痕迹。我断定：整马为仿品。作伪者的手段是：先铸一件铜马，然后将铜马的前胸和臀部不到总面积五分之一的部分挖掉，补接了汉代铜壶的两块残片，巧妙利用了铜壶残片原有的弧度，焊接后做假锈进行掩盖。

另外是真器伪铭。作伪者对商周金文往往并不熟悉，臆造或杜撰金文，常任意地将某些金文刻意改变，使字体多样，文法与时代不符，有金文常识的人是很容易辨别的。

锈迹作伪

主要是两种作伪方法，一种是短时间内用盐酸腐蚀所成，或利用人畜的粪尿浸泡所成。另一种是涂抹粘附而成，所以做出来的锈，多表现为锈浅浮、色粉绿、无硬度、易脱落、或者显湿、显黏性，时间长了还会出现表面龟裂现象，这种情况有时用火烤一下，还会闻到刺鼻的气味。对铜器表面锈的观察是一项非常重要的内容，很多水平不太高明的仿器，基本上可以在锈迹特征这一关被发现。所以近年来，除上述两种普通方法外，少数高仿者还是用电流或者青火烧烤的方法，造出铜质变老酥脆的效果。还有的使用高压设备制造假锈。从目前作伪器来看，做假锈仍然是一个难点，只要细心综合对比，各种做假锈的方法，总有露出马脚的地方。

我们鉴定一件青铜器，一定要从工艺、模具、材质、器形、纹饰、铭文、锈迹等多方面结合起来看，真器这几方面的关系是统一的，而伪器这几方面之间往往是有矛盾的。总之，大家需要仔细观察，综合判断，才能做到去伪存真。



▲北宋大晟钟



▲作假的红斑呈粉末状。

以青铜器为代表的青铜文化，充分反映了中华民族古老高超的冶炼技术、生产规模和铸造工艺，凝聚了中国古人的智慧。近年来，随着收藏热的升温，青铜器的造假现象也愈演愈烈。其实，从春秋开始，几乎各个历史时期都有青铜器的仿与造假现象。我们请青铜器鉴定专家张頌斌先生讲解青铜器仿制与作伪的历程。

春秋时伪品 鲁国制造假“谗鼎”

从文献上看，青铜器的仿制最早可以上溯到春秋时期。张頌斌说，据《韩非子·说林下》记载：“齐伐鲁，索谗鼎，鲁以其贗往，齐人曰：‘贗也。’鲁人曰：‘真也。’……”春秋时，鲁国珍藏着一只名为“谗”的鼎，这只谗鼎在列国诸侯中名声很大。有一次齐国发兵讨伐鲁国，索取谗鼎。鲁君舍不得谗鼎，可又不敢得罪齐国，就把谗鼎藏了起来，派人送去一只仿制的贗鼎。由此可见，春秋时期鲁国为了对付强大的齐国的勒索，已对珍贵的青铜器进行了仿制，后世遂以“谗鼎”代指“假冒之物”。

张頌斌说，当然，大家需要区分的一点是，上述的造假是出于政治和权力斗争的目的，严格地讲，与现今以营利为目的造假有着本质区别。

汉代仿品 造假骗过汉武帝

西汉距商周时已相隔十几个世纪，由于社会环境的变迁，汉代人对于商周时期青铜器艺术的了解已有很大的局限。“到了汉代，一旦商周青铜器重现天日，往往以为是祥瑞的征兆。”张頌斌说。据《汉书·武帝纪》记载，汉武帝元鼎元年（公元前116年）夏五月，“得鼎汾水上”。四年六月，得宝鼎后土祠旁。秋，马牛溷洼水中。作《宝鼎》、《天马》之歌。”不过，有人怀疑此鼎是汉文帝时的作伪老手新垣平（上大夫）为献媚文帝而埋下的伪器，到了武帝时代才发现。武帝不辨真伪，以为是周鼎，于是把年号改为“元鼎”，以资纪念。可见，当时就有为讨好皇上而进行青铜器作伪的事情。据记载，就是这位新垣平，叫人在一只玉杯上刻上“人主延寿”四个字，谎称是仙人送给汉文帝的。结果事发，被灭门三族。

宋代仿品 崇尚复古导致仿古热

在宋代以前的唐和五代也有仿青铜器的历史。宋代赵希鹄《洞天清禄集》已记述了唐、五代官营作坊专事仿造铜器的事。今存故宫博物院的一件西周觥，就被一些专家认定是唐代所仿。

张頌斌说，宋代是仿制青铜器的第一个高峰。除了常见的宋仿汉、唐铜镜外，宋代主要仿造商、周时期的青铜礼器。其主要原因是宋代统治者为了改变五代十国混乱的政治局面，提倡经学、恢复礼制，尚古、崇尚，加上宋徽宗赵佶的提倡，官僚文人的参与，不但收藏商周青铜礼器，而且还比照真器仿制古铜器，在省博就保存了部分传世的宋仿商周青铜礼器，现在这些仿品也有千年左右的历史了。

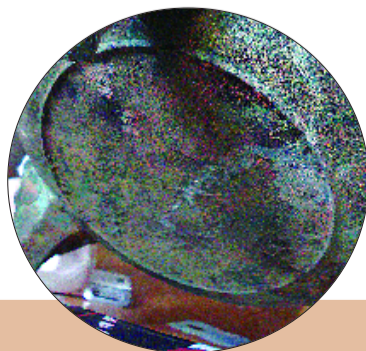
宋代的仿品，主要是材料与商周青铜器不同，用的是宋代当时的材料，明显的特征是铜质暗红，较软，铸造方法上用的也是宋代的技术，蜡模铸造，无范线，但是经历千年的铜锈和包浆是真实的。“宋代人在仿制的品种上，主要仿商周礼器，很少见到仿战国、秦、汉代的素器，也不仿制兵器、车马器等。”张頌斌说。



▲刮去绿锈后的红斑不自然。



▲仿商代青铜觥，铭文死板，文法不对。



▲现代仿春秋青铜圆鼎底部，范线故意而作，过于规整。