

“干好民心工程,不能失信于民”

菏泽市副市长刘新云到供暖工程一线视察,要求确保西区如期实现供暖



本报菏泽10月9日讯(记者 景佳) 正在建设中的菏泽供暖工程不仅市民关注,市领导更是关心。9日下午,菏泽市副市长刘新云深入供暖工程建设一线视察并现场协调解决问题。在谈到工程进度时,刘新云严词要求到:“这是菏泽民心工程,必须干好!”

9日下午,在菏泽市长江路与太原路交叉口,为让供暖管线顺利穿越太原路,6名工人正热火朝天地在路面下方3米处展开顶管作业。17时许,

菏泽市副市长刘新云来到这里,实地了解工程进展。针对施工急需协调解决的管口北移问题,他当场予以协调解决。

“好事干好,老百姓才能满意。”刘新云谈到,为彻底消除菏泽西区供暖症结,让西区老百姓温暖过冬,今年菏泽市协调多方筹措巨资进行供暖工程的建设,该工程是菏泽今年的民心工程、重点工程,必须干好。

随后,他专程赶到当前施工难度最大的西安路管庄附近建设现场。在了解了施工面临的瓶颈问题后,刘新云当场就推进工程建设提出了5条指导性意见。

刘新云表示,西区供暖必须坚定不移地落实,老百姓的利益是第一位

的,当前需要做的第一步是把主管线建设好,不仅如此,还要把各小区的相关配套设施建设好,将分支管线深入到户。“把暖气送到老百姓屋里,让老百姓屋里暖,过暖冬,如期暖和起来。如果我们做不到、做不够、做不好,老百姓是不满意的,我们就失信于民了。”

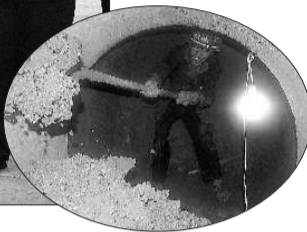
刘新云最关心的是当下的工程进度,在听到有关人员将保证如期完工的汇报后,他厉声强调,“我不要你的保证,我要看结果,必须确保西区如期实现供暖。”

针对刘新云提出的指导性意见,工程指挥部当即召开现场会予以落实。截至9日20时记者发稿时,工程指挥部成员仍在工地一线工作。



菏泽市副市长刘新云(右一)到施工现场查看工程进度。

工人24小时轮流在管道内施工,保证施工进度。 本报记者 邓兴宇 摄



窑场不安全,关!

牡丹区取缔4家旧式砖瓦窑场,并对地面附属物彻底清除

本报菏泽10月9日讯(通讯员 孙明金 记者 李凤仪) 近日,牡丹区安监局根据区委区政府安排,相继对小留镇史口窑场、刘庄窑场、沙土镇北宋庄窑场、安兴镇顺河新型墙材厂等砖瓦窑场予以关闭、取缔,并对窑体、烟囱等地面附属物予以强制拆除。

据了解,上述4家窑场为建造于三四十年的旧式砖瓦窑场,烟囱及窑体严重老化,生产工艺落后,存在重大安全隐患,目前已不具备安全生产条件。牡丹区依法对上述窑场予以依法取缔,并委托牡丹区安监局,在有关乡镇的配合下,对上述4家窑场的烟囱、窑体等采取了爆破、拆除等强制措施,彻底清除窑场地面附属物。



菏泽5乡镇(街办)行政区划调整

本报菏泽10月9日讯(记者 李德领) 9日,记者从菏泽市民政局区划地名科获悉,菏泽市曹县、郓城县、东明县、鄄城县5乡镇(街办)进行行政区划调整。此次区域调整后,菏泽市共有29个街道办事处,116个镇,23个乡。

据悉,调整具体情况为:撤销曹县倪集乡,以其原行政区域设立倪集镇,镇政府驻倪集村;撤销郓城县唐庙乡,以其原行政区域设立唐庙镇,镇政府驻唐庙村;撤销东明县菜园集乡,以其原行政区域设立菜园集镇,镇政府驻菜园集村;将鄄城县陈王街道办事处的李楼、西董楼、军屯、王胡同、赵庄5个行政村划归古泉街道办事处管辖;将鄄城县郑营镇的夏垓、李园、西曹庄、信义、孙庄5个行政村及凤凰镇的龙堂寺、李楼、崔柳行、三合村4个行政村划归陈王街道办事处管辖。

睿鹰先锋等40家“不安全”企业被曝光

牡丹区对危化品企业进行集中检查,查出安全隐患达231条

本报菏泽10月9日讯(记者 李凤仪 通讯员 梁永胜) 9日,记者从牡丹区安监局获悉,菏泽市牡丹区对在第三季度危化品企业集中检查行动中,存在安全隐患的山东睿鹰先锋制药有限公司等40家危险化学品生产、使用企业及在建项

目进行集中公示,督促相关部门和企业履行职责,尽快消除安全隐患。

牡丹区安监部门在第三季度危化品企业集中检查行动中,共检查危化品生产企业26家、经营单位35家、使用单位17家,查出安全隐患231条,责令当场整

改45条,查处非法生产经营的危化品从业单位2家。

对存在重大隐患拒不整改和未进行“三同时”审查、擅自开工建设或投产(使用)的企业,牡丹区安监局安全生产监察大队将依法进行严肃处理。

据介绍,牡丹区此次公示内

容包括各企业存在的安全隐患及问题、生产经营状况、监管责任单位、应采取的整改措施等。牡丹区要求区、乡镇两级安监部门将公示传达到所辖危化品生产、经营企业及在建项目建设单位并加强督导,落实整改,同时邀请社会各界予以监督。

附:存在安全隐患危险化学品生产、使用企业名单

| 序号 | 企业名称 | 序号 | 企业名称 | 序号 | 企业名称 | 序号 | 企业名称 |
|----|--------------|----|-----------------|----|------------------|----|---------------|
| 1 | 山东睿鹰先锋制药有限公司 | 11 | 山东花王酒业有限公司 | 21 | 菏泽市青河泉酒水有限公司 | 31 | 菏泽市华澳化工有限公司 |
| 2 | 菏泽市两风酒业有限公司 | 12 | 山东贝尔化工有限公司 | 22 | 菏泽市牡丹区金珠化工有限公司 | 32 | 菏泽春润化工有限公司 |
| 3 | 菏泽贵豪酒业有限公司 | 13 | 菏泽春辉化工有限公司 | 23 | 菏泽思源酒业饮品有限公司 | 33 | 山东立海润生物技术有限公司 |
| 4 | 山东润泽制药有限公司 | 14 | 菏泽市龙昌化工有限公司 | 24 | 菏泽市醇香王酒业有限公司 | 34 | 菏泽市方明制药有限公司 |
| 5 | 菏泽金星石化科技有限公司 | 15 | 菏泽睿安化学有限公司 | 25 | 山东曹州老窖酒业有限公司 | 35 | 菏泽东方树脂有限公司 |
| 6 | 菏泽市国音乳胶有限公司 | 16 | 菏泽源丰农药有限公司化工助剂厂 | 26 | 菏泽市皇封泉酒厂 | 36 | 菏泽阿可迪化工科技有限公司 |
| 7 | 菏泽市欧泰漆业有限公司 | 17 | 菏泽源丰农药有限公司 | 27 | 菏泽市凯美树脂材料有限公司 | 37 | 菏泽君和生物科技有限公司 |
| 8 | 菏泽金帝酒业有限公司 | 18 | 菏泽成宇化工有限公司 | 28 | 菏泽格瑞药业有限公司 | 38 | 菏泽市方明制药有限公司 |
| 9 | 山东菏泽花乡酒业有限公司 | 19 | 菏泽天冠糖业有限公司 | 29 | 山东润泽制药有限公司合成中心 | 39 | 山东良艺化工新材料有限公司 |
| 10 | 菏泽泰和木业有限公司 | 20 | 山东省菏泽市农丰化工厂 | 30 | 菏泽市牡丹区丰园新型材料有限公司 | 40 | 菏泽市科邦化工厂 |

牡丹区通过创业带动2850人就业

本报菏泽10月9日讯(记者 李凤仪 通讯员 丁其坤 梁涛) 9日,记者从牡丹区人社局获悉,牡丹区创业孵化基地总面积达到10万平方米,累计投资1.2亿元,入驻创业企业和经济实体370个,带动就业2850人,发挥了以创业带动就业的倍增效应。

据了解,2009年创建省级创业型城市以来,牡丹区制定了一系列促进创业的政策措施,通过落实创业补贴、实施小额担保贷款、开展免费创业培训、完善创业项目库、建立创业孵化基地、加强督促检查等措施,推动了创建工作的深入开展。

2009-2010年,牡丹区组织创业培训1220人,培训合格率保持在98%以上;发放小额担保贷款及贴息达到800余万元,解决了400余名创业人员的资金困难;创建了牡丹区大学生创业示范园、南城马堤口社区创业指导室和三信创业孵化基地等创业园区。

牡丹区13.9万老年人领到养老金

该区城乡居民养老保险制度基本实现全覆盖

本报菏泽10月9日讯(记者 李凤仪 通讯员 丁其坤 梁涛) 9日,记者从牡丹区人社局获悉,牡丹区北城办事处北辰社区385名符合领取条件的城镇居民喜领7、8、9月份共3个月的基础养老金。与此同时,该区4638名符合领取条件的城镇居民全部领到了三个月的基础养老金,标志着牡丹

区城镇居民养老保险启动工作提前一个月告捷。

据了解,9月29日牡丹区人社局就将城镇居民养老金领取卡分发到各乡镇办事处及社区,随后发放到全区符合领取条件的城镇居民手中,今后符合领取条件的城镇居民将按月领取基础养老金。凭借这张卡,城镇居民取款

时可在建设银行柜台领取,也可以由建设银行服务人员引导,在银行自动取款机上取款。

至此,牡丹区13.9万名60岁以上城乡老年人全部领到了养老金,这标志着牡丹区提前一个月完成了市委、市政府下达的城镇居民养老保险启动工作任务,城乡居民养老保险制度基本实现了

全覆盖。

截至目前,牡丹区新农保参保农民达45.7万人,参保率达到99.52%,其中符合领取条件的老年农民13.4万人,已发放了22个月的基础养老金。16-59周岁的城镇居民已参保4273人,参保率为96.5%,在全市率先完成了城镇居民养老保险启动和新农保扩面任务。