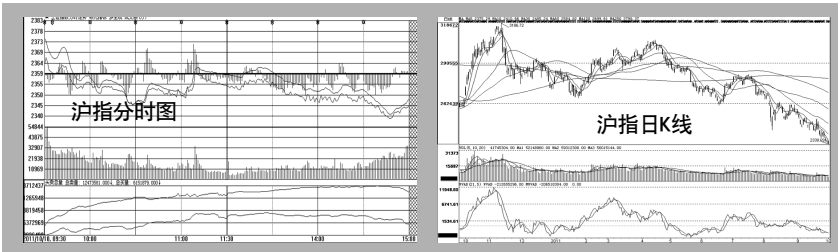


A股能否重演“10月革命”

节后首个交易日A股市场表现仍不给力,主要股指双双收低。地产股成为昨日空头打击的主要力量,在此拖累下,投资者期待中的开门红没泡汤。

从昨日表现来看,节前大幅杀跌的中小盘个股跌势有所放缓,核电核能、三网融合、水利建设、ST等题材板块逆势收高。后市这些中小盘题材股若能阶段性的止跌企稳,大盘短期行情有望回暖。

另外,权重股多数表现不佳,因市场成交无法有效供给,多数板块表现不佳,地产股成为最大的空头,煤炭、



水泥走势略强于大盘,保险股逆势收高,但对整个大盘提振作用十分有限。

从昨日海外市场表现来看,港股小幅收低,韩国、新加坡、印度、中国台湾等多地资本市场纷纷以红盘报收,A股

市场再度为亚太市场垫底。

技术上,沪市单边成交不足400亿元,再度刷新地量水平,且指数上目前大盘连续四日收跌,距离2319点仅有20余点的空间,连续下跌技术超卖,这种阴跌走势与

2319点和去年国庆前夜略有相似,短期变盘点或已临近。去年9月下旬,沪指在连续阴跌后变盘爆发“十月革命”,沪指从2600点附近一路飙升

据就将公布,目前预期较为良好。最大不确定性仍来源于欧债危机的进程。上周五惠誉将意大利的本外币长期发行人违约评级从“AA-”下调至“A+”,将短期发行人违约评级从“F1+”下调至“F1”,并将长期评级前景确定为负面。此外,惠誉还将西班牙长期外币与本币发行者违约评级直接调降两个等级,从AA+调降至AA-,评级前景为负面。

操作上,鉴于海外市场的不确定性仍然很大,投资者此时宜以静制动,关注市场成交量的变化和中小盘个股的表现。(中证投资 张索清)

数据说市

ETF熊市“雄起” 4周净申购逾80亿份

在连续3周净申购超过10亿份之后,国庆节前最后一周,沪深两市交易型开放式指数基金(ETF)继续大额净申购,净申购份额达到了25.6亿份。9月累计净申购份额达80.33亿份,其中华安上证180ETF和易方达深证100ETF名列净申购的前两名,合计占净申购份额的70%以上。

从月度数据来看,9月份前两天没有详细申赎数据,后面4周时间里净申购达到了80.33亿份,净申购呈现井喷状态。对比ETF历史申赎情况,熊市中常出现ETF巨额净申购。华夏上证50ETF在2007年年底的份额只有32.19亿份,到了2008年9月底达到了112.59亿份,短短9个月增加了80多亿份,激增了249.77%。

一般来说,熊市中机构投资者更加关注ETF在资产配置上的作用,不少投资者熊市中放弃选股投资,而是通过ETF波段操作或者套利,在弱市中寻找正收益的投资机会。(杨磊)

基情播报

天治稳定收益债基 明日起发行

与跌跌不休的股市相比,债市超调之后的估值洼地已触手可及。在此背景下,天治稳定收益债基周三起通过中信等银行及券商发行。该债基由秦娟执掌,具有“封闭式运作一年”和“年末盈余,强制分红”两大亮点。去年,秦娟管理的天治天得利货币排同类产品第二,入围金牛奖。

国投瑞银瑞和300分级 将启动第二次折算

国投瑞银瑞和沪深300分级指数的瑞和300、瑞和小康、瑞和远见10月13日进行第二个周年份额折算。当日收盘后,基金份额净值将统一调整为1元,数量会按折算比例相应增减,但总资产不变。10月17日,瑞和分级份额折算确认结果将公布,瑞和小康、瑞和远见恢复交易。

坚持投资风格 长信双利抗跌领跑

前三季度,大盘累计跌14.3%。而长信双利基金业绩在169只同类可比基金中排第一,抗跌性突出。这得益于长信双利基金经理钱斌在关键时点坚守重仓小盘股的投资风格,最终有所斩获。他表示,下一阶段将重点布局前期调整较大的零售、医药和TMT行业。

国家队出手注入“强心剂”

根据大智慧超赢资金流向统计显示,大盘资金昨天净流出21亿。个股资金流入排名前5的分别是华芳纺织、第一医药、巨龙管业、浙报传媒、双环科技。资金流出前五名分别是民生银行、中国建筑、中信证券、兴业银行、深发展A。

两市并未由于外盘反弹出现相应的跟涨,反而高开一路缩量阴跌再回调调整新低。正当尾盘有出现加速下跌迹象时,四大行却出现逆势护盘。收盘后不久即传来利好,中央汇金公司自10月10日起已在二级市场自主购入,农、中、建四行股票,并继续进行相关市场操作。消息一出,港股随即跌幅收窄,四大行H股涨跌为升。

2008年9月19日,中央汇金宣布增持三大银行。当时指数的位置1900点,而当日指数上涨9.5%,几乎所有股票涨停。随后上证指数摸高至2300点之后展开最后一轮杀跌,直到1664点再探出最终底部。

因此,我们可以把汇金

维持看做是一种“政策底”,而“市场底”往往会在“政策底”出现后再形成。从这个角度来看,地量加政策托市足够支持股指短线的报复性反弹,至于后期的走势,要看四季度通胀问题能否改善,从而撬动紧缩政策的转向。

(本报综合整理)

超跌成长股弹性最大

从全年来看,一季度大盘上涨,二三季度下跌,四季度则存在翘尾机会,这个翘尾行情的强弱既取决于2400点以下挖坑深度,跌幅越大,则后期反弹幅度越大,也取决于节后新股发行节奏变化及政策面变化。由于目前宏观经济大环境影响,我们判断四季度暂难有趋势性的大行情,但自救动机下的翘尾行情是存在的。

资金透析

钱途漫步

10月股市会涨还是会跌呢?看起来,这是个很简单的问题。

从各个渠道可借鉴的信息也很多的,最重要的是,只要你的预测准确,市场就会给你非常丰厚的回报。上海交通大学高级金融学院的客座教授方跃曾提到过一组有趣的统计数据:据标准普尔500指数的表现,如果一个投资者在1926年1月投资1美元,到了1994年12月,他的投资就会变成811美元。但如果他准确地预测了标准普尔每个月的收益率是正数还是负数,并以此为依据来决定该月投资股市还是短期国库券,他的1美元投资最终会变

低买高卖到底有多难

成多少呢?答案是约为12.5亿!对于投资者而言,完美波段的诱惑力毋庸置疑。

到目前为止,凭借准确预测市场涨跌而大幅获利的投资者极为罕见,而因追涨杀跌盲目波段操作而在股市中损兵折戟者却屡见不鲜。甚至专业投资者也概莫能外,一份研究报告披露,100家退休基金都从事过波段操作,但没有一家能靠波段操作提高投资报酬率,事实上,100家中有89家因为“波段操作”而亏损,而且在5年内,平均亏损高达4.5%。

正因如此,尽管低买高卖的诱惑力难以抵挡,但卓越投资者却经常提醒大众其

兴全全球视野基金
GLOBAL VIEW FUND
投资,要有长远宏观的视野
基金投资需谨慎

三季报大幕今日开启

六成预告公司业绩报喜

沪深交易所日前发布的三季报预约披露时间显示,乐视网以及中小板的华昌化工(002274)、歌尔声学(002241)将于10月11日披露三季报,而深市主板最早发布三季报的北京旅游(000802)、*ST南风(000737)则将于10月14日披露。沪市方面,ST百科(600077)等九家公司将于10月15日成为首批发布三季报的公司。

截至9月30日,两市共有826家上市公司披露前三季度业绩预告,超过六成公司报喜。从现有数据分析,尽管

目前已预告业绩的公司整体业绩实现了前三季度业绩同比上升,但可比公司整体单季度业绩增速有明显下滑态势,尤其是房地产、有色金属等行业在二季度单季业绩环比上升的情况下,第三季度内出现明显回落。

据统计,目前已发布业绩预告的上市公司报喜比例达到61.74%,其中“报喜”家数510家,包括预告同比增长的484家,扭亏26家,其中96家公司预测最高增幅超过100%,占报喜总数的18.8%;而报忧的总计128家,其中97

10月股市实战擂台赛
第五期(9月1日—10月31日)
22天战报
同期大盘涨幅:沪综指-8.11% 深成指-9.70%
0531-89096315 报名热线

选手	市值	现金	总资产	初始资产	收益率	排名
规矩守信	0元	91769元	9.17万	8.99万	2.00%	1
选手	市值	现金	总资产	初始资产	收益率	排名
音乐	0元	51613元	5.16万	5.16万	0.00%	2
选手	市值	现金	总资产	初始资产	收益率	排名
李苹	18665元	67181元	8.58万	8.73万	-1.71%	3
持股不动	赛前买入4100股(000505)	ST珠江	昨收4.55元			
选手	市值	现金	总资产	初始资产	收益率	排名
三人行	11032元	43395元	5.44万	5.71万	-4.73%	4
持股不动	代码	简称	数量	买入日期	买入均价	收盘价
	600650	天威保变	800股	9月21日	14.69元	13.79元

其他选手战况:第5名夏天-5.54%;第6名阳光-6.87%;第7名海河-7.90%;第8名宁静-8.32%;第9名中国股民-8.63%;第10名满仓红-8.79%;第11名说到做到-10.11%;第12名专一-12.90%;第13名涨停板-13.86%;第14名大雁-13.99%;第15名快乐理财-16.22%;第16名半闲散人-18.98%。

制造业PMI连续两月回升

小型企业经营难度加大

本报讯 中国物流与采购联合会新近公布的数据显示,9月中国制造业采购经理指数(PMI)为51.2%,环比回升0.3个百分点,连续两个月反弹。国家统计局发布的分析报告认为,目前我国制造业经济总体仍保持增长态势,但小型企业经营难度加大。

国务院发展研究中心宏观部研究员张立群认为,9月PMI继续小幅回升,表明当前经济增长局面有所企稳,但从三大需求的增长速度看,未来总体还是下降态势,特别是出口增速回落的可能性较大。分行业看,烟草、医药、交通运输等9个行业PMI在50%以上,有色金属冶炼及压延加工业PMI位于50%,钢铁、通用设备、造纸印刷等10个行业PMI低于50%。分企业规模看,9月

小型企业PMI指数为45.3%,连续五个月位于收缩区间,明显低于大中型企业、小型企业生产经营难度加大。

中金公司发布的研究报告认为,9月属于制造业生产的传统旺季,尽管该月PMI有所回升,但降幅显著低于历史平均水平,这显示在内外需同时放缓以及节能减排政策力度加大的作用下,制造业增长势头并不明显。

除构成制造业PMI的五个分项指数外,物流与采购联合会还公布,9月主要原材料购进价格指数为56.6%,比上月下降0.6个百分点。统计局报告认为,这表明制造业原材料购进价格继续呈上升势头,但增速略有放缓,通胀压力有所缓解。

(韩晓东)

季报预告

A18版

深股(002121-002360)			
证券代码	证券名称	最新价	涨跌幅
002121	顺鑫农业	12.52	↓0.02
002122	三力士	12.52	↓0.02
002123	顺鑫农业	12.52	↓0.02
002124	顺鑫农业	12.52	↓0.02
002125	顺鑫农业	12.52	↓0.02
002126	顺鑫农业	12.52	↓0.02
002127	顺鑫农业	12.52	↓0.02
002128	顺鑫农业	12.52	↓0.02
002129	顺鑫农业	12.52	↓0.02
002130	顺鑫农业	12.52	↓0.02
002131	顺鑫农业	12.52	↓0.02
002132	顺鑫农业	12.52	↓0.02
002133	顺鑫农业	12.52	↓0.02
002134	顺鑫农业	12.52	↓0.02
002135	顺鑫农业	12.52	↓0.02
002136	顺鑫农业	12.52	↓0.02
002137	顺鑫农业	12.52	↓0.02
002138	顺鑫农业	12.52	↓0.02
002139	顺鑫农业	12.52	↓0.02
002140	顺鑫农业	12.52	↓0.02
002141	顺鑫农业	12.52	↓0.02
002142	顺鑫农业	12.52	↓0.02
002143	顺鑫农业	12.52	↓0.02
002144	顺鑫农业	12.52	↓0.02
002145	顺鑫农业	12.52	↓0.02
002146	顺鑫农业	12.52	↓0.02
002147	顺鑫农业	12.52	↓0.02
002148	顺鑫农业	12.52	↓0.02
002149	顺鑫农业	12.52	↓0.02
002150	顺鑫农业	12.52	↓0.02
002151	顺鑫农业	12.52	↓0.02
002152	顺鑫农业	12.52	↓0.02
002153	顺鑫农业	12.52	↓0.02
002154	顺鑫农业	12.52	↓0.02
002155	顺鑫农业	12.52	↓0.02
002156	顺鑫农业	12.52	↓0.02
002157	顺鑫农业	12.52	↓0.02
002158	顺鑫农业	12.52	↓0.02
002159	顺鑫农业	12.52	↓0.02
002160	顺鑫农业	12.52	↓0.02
002161	顺鑫农业	12.52	↓0.02
002162	顺鑫农业	12.52	↓0.02
002163	顺鑫农业	12.52	↓0.02
002164	顺鑫农业	12.52	↓0.02
002165	顺鑫农业	12.52	↓0.02
002166	顺鑫农业	12.52	↓0.02
002167	顺鑫农业	12.52	↓0.02
002168	顺鑫农业	12.52	↓0.02
002169	顺鑫农业	12.52	↓0.02
002170	顺鑫农业	12.52	↓0.02
002171	顺鑫农业	12.52	↓0.02
002172	顺鑫农业	12.52	↓0.02
002173	顺鑫农业	12.52	↓0.02
002174	顺鑫农业	12.52	↓0.02
002175	顺鑫农业	12.52	↓0.02
002176	顺鑫农业	12.52	↓0.02
002177	顺鑫农业	12.52	↓0.02
002178	顺鑫农业	12.52	↓0.02
002179	顺鑫农业	12.52	↓0.02
002180	顺鑫农业	12.52	↓0.02
002181	顺鑫农业	12.52	↓0.02
002182	顺鑫农业	12.52	↓0.02
002183	顺鑫农业	12.52	↓0.02
002184	顺鑫农业	12.52	↓0.02
002185	顺鑫农业	12.52	↓0.02
002186	顺鑫农业	12.52	↓0.02
002187	顺鑫农业	12.52	↓0.02
002188	顺鑫农业	12.52	↓0.02
002189	顺鑫农业	12.52	↓0.02
002190	顺鑫农业	12.52	↓0.02
002191	顺鑫农业	12.52	↓0.02
002192	顺鑫农业	12.52	↓0.02
002193	顺鑫农业	12.52	↓0.02
002194	顺鑫农业	12.52	↓0.02
002195	顺鑫农业	12.52	↓0.02
002196	顺鑫农业	12.52	↓0.02
002197	顺鑫农业	12.52	↓0.02
002198	顺鑫农业	12.52	↓0.02
002199	顺鑫农业	12.52	↓0.02
002200	顺鑫农业	12.52	↓0.02
002201	顺鑫农业	12.52	↓0.02
002202	顺鑫农业	12.52	↓0.02
002203	顺鑫农业	12.52	↓0.02
002204	顺鑫农业	12.52	↓0.02
002205	顺鑫农业	12.52	↓0.02
002206	顺鑫农业	12.52	↓0.02
002207	顺鑫农业	12.52	↓0.02
002208	顺鑫农业	12.52	↓0.02
002209	顺鑫农业	12.52	↓0.02
002210	顺鑫农业	12.52	↓0.02
002211	顺鑫农业	12.52	↓0.02
002212	顺鑫农业	12.52	↓0.02
002213	顺鑫农业	12.52	↓0.02
002214	顺鑫农业	12.52	↓0.02
002215	顺鑫农业	12.52	↓0.02
002216	顺鑫农业	12.52	↓0.02
002217	顺鑫农业	12.52	↓0.02
002218	顺鑫农业	12.52	↓0.02
002219	顺鑫农业	12.52	↓0.02
002220	顺鑫农业	12.52	↓0.02
002221	顺鑫农业	12.52	↓0.02
002222	顺鑫农业	12.52	↓0.02
002223	顺鑫农业	12.52	↓0.02
002224	顺鑫农业	12.52	↓0.02
002225	顺鑫农业	12.52	↓0.02
002226	顺鑫农业	12.52	↓0.02
002227	顺鑫农业	12.52	↓0.02
002228	顺鑫农业	12.52	↓0.02
002229	顺鑫农业	12.52	↓0.02
002230	顺鑫农业	12.52	↓0.02
002231	顺鑫农业	12.52	↓0.02
002232	顺鑫农业	12.52	↓0.02
002233	顺鑫农业	12.52	↓0.02
002234	顺鑫农业	12.52	↓0.02
002235	顺鑫农业	12.52	↓0.02
002236	顺鑫农业	12.52	↓0.02
002237	顺鑫农业	12.52	↓0.02
002238	顺鑫农业	12.52	↓0.02
002239	顺鑫农业	12.52	↓0.02
002240	顺鑫农业	12.52	↓0.02
002241	顺鑫农业	12.52	↓0.02
002242	顺鑫农业	12.52	↓0.02
002243	顺鑫农业	12.52	↓0.02
002244	顺鑫农业	12.52	↓0.02
002245	顺鑫农业	12.52	↓0.02
002246	顺鑫农业	12.52	↓0.02
002247	顺鑫农业	12.52	↓0.02
002248	顺鑫农业	12.52	↓0.02
002249	顺鑫农业	12.52	↓0.02
002250	顺鑫农业	12.52	↓0.02
002251	顺鑫农业	12.52	↓0.02
002252	顺鑫农业	12.52	↓0.02
002253	顺鑫农业	12.52	↓0.02
002254	顺鑫农业	12.52	↓0.02
002255	顺鑫农业	12.52	↓0.02
002256	顺鑫农业	12.52	↓0.02
002257	顺鑫农业	12.52	↓0.02
002258	顺鑫农业	12.52	↓0.02
002259	顺鑫农业	12.52	↓0.02
002260	顺鑫农业	12.52	↓0.02
002261	顺鑫农业	12.52	↓0.02
002262	顺鑫农业	12.52	↓0.02
002263	顺鑫农业	12.52	↓0.02
002264	顺鑫农业	12.52	↓0.02
002265	顺鑫农业	12.52	↓0.02
002266	顺鑫农业	12.52	↓0.02
002267	顺鑫农业	12.52	↓0.02
002268	顺鑫农业	12.52	↓0.02
002269	顺鑫农业	12.52	↓0.02
002270	顺鑫农业	12.52	↓0.02
002271	顺鑫农业	12.52	↓0.02
002272	顺鑫农业	12.52	↓0.02
002273	顺鑫农业	12.52	↓0.02
002274	顺鑫农业	12.52	↓0.02
002275	顺鑫农业	12.52	↓0.02
002276	顺鑫农业	12.52	↓0.02
002277	顺鑫农业	12.52	↓0.02
002278	顺鑫农业	12.52	↓0.02
002279	顺鑫农业	12.52	↓0.02
002280	顺鑫农业	12.52	↓0.02
002281	顺鑫农业	12.52	↓0.02
002282	顺鑫农业	12.52	↓0.02
002283	顺鑫农业	12.52	↓0.02
002284	顺鑫农业	12.52	↓0.02
002285	顺鑫农业	12.52	↓0.02
002286	顺鑫农业	12.52	↓0.02
002287	顺鑫农业	12.52	↓0.02
002288	顺鑫农业	12.52	↓0.02
002289	顺鑫农业	12.52	↓0.02
002290	顺鑫农业	12.52	↓0.02
002291	顺鑫农业	12.52	↓0.02
002292	顺鑫农业	12.52	↓0.02
002293	顺鑫农业	12.52	↓0.02
002294	顺鑫农业	12.52	↓0.02
002295	顺鑫农业	12.52	↓0.02
002296	顺鑫农业	12.52	↓0.02
002297	顺鑫农业	12.52	↓0.02
002298	顺鑫农业	12.52	↓0.02
002299	顺鑫农业	12.52	↓0.02
002300	顺鑫农业	12.52	↓0.02
002301	顺鑫农业	12.52	↓0.02
002302	顺鑫农业	12.52	↓0.02
002303	顺鑫农业	12.52	↓0.02
002304	顺鑫农业	12.52	↓0.02
002305	顺鑫农业	12.52	↓0.02
002306	顺鑫农业	12.52	↓0.02
002307	顺鑫农业	12.52	↓0.02
002308	顺鑫农业	12.52	↓0.02
002309	顺鑫农业	12.52	↓0.02
002310	顺鑫农业	12.52	↓0.02
002311	顺鑫农业	12.52	↓0.02
002312	顺鑫农业	12.52	↓0.02
002313	顺鑫农业	12.52	↓0.02
002314	顺鑫农业	12.52	↓0.02
002315	顺鑫农业	12.52	↓0.02
002316	顺鑫农业	12.52	↓0.02
002317	顺鑫农业	12.52	↓0.02
002318	顺鑫农业	12.52	↓0.02
002319	顺鑫农业	12.52	↓0.02
002320	顺鑫农业	12.52	↓0.02
002321	顺鑫农业	12.52	↓0.02
002322	顺鑫农业	12.52	↓0.02
002323	顺鑫农业	12.52	↓0.02
002324	顺鑫农业	12.52	↓0.02
002325	顺鑫农业	12.52	↓0.02
002326	顺鑫农业	12.52	↓0.02
002327	顺鑫农业	12.52	↓0.02
002328	顺鑫农业	12.52	↓0.02
002329	顺鑫农业	12.52	↓0.02
002330	顺鑫农业	12.52	↓0.02
002331	顺鑫农业	12.52	↓0.02
002332	顺鑫农业	12.52	↓0.02
002333	顺鑫农业	12.52	↓0.02
002334	顺鑫农业	12.52	↓0.02
002335	顺鑫农业	12.52	↓0.02
002336	顺鑫农业	12.52	↓0.02
002337	顺鑫农业	12.52	↓0.02
002338	顺鑫农业	12.52	↓0.02
002339	顺鑫农业	12.52	↓0.02
002340	顺鑫农业	12.52	↓0.02
002341	顺鑫农业	12.52	↓0.02
002342	顺鑫农业	12.52	↓0.02
002343	顺鑫农业	12.52	↓0.02
002344	顺鑫农业	12.52	↓0.02
002345	顺鑫农业	12.52	↓0.02
002346	顺鑫农业	12.52	↓0.02
002347	顺鑫农业	12.52	↓0.02
002348	顺鑫农业	12.52	↓0.02
002349	顺鑫农业	12.52	↓0.02
002350	顺鑫农业	12.52	↓0.02
002351	顺鑫农业	12.52	↓0.02
002352	顺鑫农业	12.52	↓0.02
002353	顺鑫农业	12.52	↓0.02
002354	顺鑫农业	12.52	↓0.02
002355	顺鑫农业	12.52	↓0.02
002356	顺鑫农业	12.52	↓0.02
002357	顺鑫农业	12.52	↓0.02
002358	顺鑫农业	12.52	↓0.02
002359	顺鑫农业	12.52	↓0.02
002360	顺鑫农业	12.52	↓0.02

个股简评 仅供参考
据此操作 风险自负
个股简评来源于东方财富网