

A股“高压线”再现威力

反弹会否戛然而止

本周,在汇金增持的消息影响下,大盘在跌破2319点后,出现了强劲反弹,周K线以一根长下影的中阳终结了连阴走势。技术上看,昨日上证指数正好反弹到下降通道的上轨附近受阻,能否突破该压力线,是反弹“升级”的标志。

站上2420是走强关键

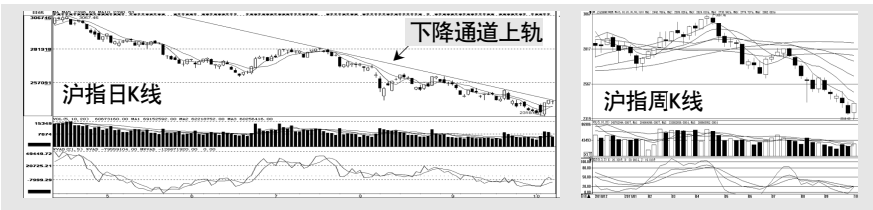
从走势上看,上证指数全天多数时间在上一交易日的阳线外的实体内运行,盘中个股呈现普跌迹象。我们注意到,盘中上证指数跌幅超过1%时,两市所有个股跌幅超过5%的寥寥无几。

从个股下跌情况及目前的指数变化情况判断,我们认为,大盘的短线回落震荡是典型的大盘短线快速上涨后的修正,或者说,大盘反弹尚未结束。

按短线多空能量转换的规律判断,指数下探到2408点到2420点区域,短线做空能量会得到较为充分的释放。在未来几个交易日,大盘只要站稳上述区域,红十月行情就会延续。

操作上,指数每一次回的小阳线的实体内运行,盘中个股呈现普跌迹象。我们注意到,盘中上证指数跌幅超过1%时,两市所有个股跌幅超过5%的寥寥无几。

(湘财证券)



下周市场三大看点

本周大盘先抑后扬,尤其是周三一根长阳尤为显眼,这给下周市场带来了三大看点:

1.5日线金叉10日线。经过多头的浴血奋战,周五5日线终于与10日线形成金叉,它们所在的位置2390-2400一

线,将给下周市场带来强有力的支撑。

2.再度挑战30日线的压制。自7.18以来,股指一直运行在以30日线为主的下降趋势中,目前开始再度挑战此处压力,下周30日线将下行至2460附近,此处应重点关注。

3.下周新股密集发行。本周稍缓后,下周将再度迎来新股的密集发行期,共有6

只一起发行,这将再使市场的流动性受到挑战。

总的来讲,由周五尾盘的急拉就是国家队进行的一次维稳动作,同时也可配合本周一汇金的大举增持。预计下周初由于会议期间维稳动作的存在,股指仍有继续向上挑战的动力,可重点关注30日线处的突破情况。一旦成功突破,则可大举介入。(广州万隆)

●主力透析

大智慧超赢数据显示,虽然周五大盘资金净流出20亿,但从一周来看,资金还是呈净流入状态,达29.11亿元,做多信心有所回升。

板块方面,本周资金净流入与净流出板块比为2:1,其中机械、银行、券商、保险等权重板块资金流入居前,各板块中的海通证券、中国平安、中国南车、农业银行、中国北车等超跌蓝筹股居前,均在1亿元以上。另外,建材、工程建筑、商业连锁、房地产、医药、通信等板块资金净流入均过亿,海螺水泥、葛洲坝、海油工程、中国铁建、苏宁电器、万科A、保利地产、中国联通等二线蓝筹股也有

明显流入迹象。

在资金流出排行上,受资源税上调影响,煤炭石油板块遭机构大幅抛售,以一周净流出8.5亿居首,其中阳泉煤业、冀中能源、盘江股份、潞安环能资金流出过亿,平煤股份、中煤能源、中国神华、上海能源、吴华能源、爱使股份、恒源煤电等资金都有显著流出。

本周资金净流出板块还包括汽车、酿酒食品、仪电仪表、钢铁、电器、造纸印刷板块,各板块中威孚高科、华域汽车、双汇发展、西藏发展、贵州茅台、时代科技、ST盛润、方大碳素等资金流出居前。

吃饭行情“阳光”最饱
收益率飙涨近11个百分点,一举扭亏

受益于大盘反弹,选手亏损的程度得以减轻。“阳光”本周凭借前期买入的两只股,及周三的及时补仓,本周减亏10.63个百分点,成为擂台赛中“弹性”最大的选手,排名也跃居第二。而本周第一军团较上周变化不大,“规矩守信”连续两周排第一。

作为本周最亮眼的选手,“阳光”在周三果断在6.46元价位抛出天津松江

6900股,斩获近3个点的收益;随后以12.50元的低价补仓买入3500股金洲管道,收益率由节前的上周五亏损10.37%,直拉10.63个百分点,周五微盈0.26%,排名也大踏步的前进了10个名次,排第二。

纵观本周比赛情况,大盘的反弹形势带动了选手的操作积极性。借周三大盘强势反弹之机,选手“阳光”、“三人行”、“快乐理财”、“半

闲散人”等顺势而为,于当天进行了操作,均有所斩获。

多数机构认为,随着短期反弹趋势的确立,“吃饭行情”下周还将延续。山东神光金融研究所所长刘海杰认为,弱市反弹在“路上”防守反击的策略仍可以继续执行,但在短线交易策略上,还是需要多一点点耐心。至于风险,要关注大盘股发行对行情的干扰。

(财金记者 季静静)

“假摔”中吸纳哪类股

从技术上看,2450点的短期压力位还较为显著,想要突破,还需大盘股的轮番拉抬,金融板块整固后有进一步推动力,只要它们不再刻意杀跌,则中小盘个股还有表现的空间,但短期涨幅过高的品种切忌追涨。

从周线上看,一旦本周阳线吞并节前阴线实体得到确定,那么反弹空间可看至2500点。不过,在相对乐观的同时,还需密切关注外围形

一语中的

下周一交易提示:◎多氟多10转6,股权登记 ◎徐工机械32786.8万股,希努尔1275万股,嘉麟杰8282万股,盛通股份660万股,江粉磁材1590万股,佰利联480万股,以上限售股上市

股权变动:◎鱼跃医疗拟200万元收购镇江康利医疗器械公司20%股权 ◎亚盛集团收购莫高股份牧草种植资产

增持减持:◎首开股份股东中国人寿去年7月20日至今年10月11日累计减持总股本的5.21% ◎鲁信创投10月10日至12日累计出售华东数控244.61万股 ◎*ST昌九大股东10月10日、10月12日合计减持407万股,9月14日至10月13日一个月期间,累计减持2412万股,占公司总股本的10%

合同投资:◎路桥建设中标三份总价232亿元高速公路项目 ◎腾达建设中标2.26亿重大工

程项目 ◎冠豪高新拟1.11亿购油页岩矿采矿权 ◎江淮汽车拟5.1亿美元在巴西投资建厂 ◎中关村“布点”天津红桥 ◎鞍钢拟20亿美元印度建厂 ◎冀中能源6亿增资两子公司,夯实煤炭主业 ◎金正大拟购云南中正完善磷化工产业链 ◎中炬高新拟建1000亩生产基地 ◎新纶科技5亿天津建产业园 ◎东南网架1.47亿再次中标杭州东站扩建工程

基金播报

华安基金推出“定投大十话”解码定投

作为首批推出定投业务的基金公司,华安基金日前推出《华安基金富爸爸定投:定投大十话》一书,旨在解决定投中的各种误区,帮助基民寻找真正能赚钱的定投方法。该书介绍了“跌时重单位,涨时重出场,定投不停步,获利再投资”的动态定投法,配合4种相应的实践策略。

广发基金施静:资产配置必不可少

日前,在广发基金举行的“心桥之旅”投资研讨会上,北京市场部副总监施静就基金投资的困惑和如何进行资产配置与广大基民进行了深入探讨。她表示,可以用定投方式在低迷市道布局,尤其在低点时,能收集到更多筹码。如果在此基础上动态调整资产组合,就会挣到资本市场的钱。

三季报业绩预告(26)			
代码	简称	业绩变动幅度	公告日
000421	南京中北	净利增128%-177%	10.15
000545	*ST吉药	亏780万	10.15
000626	如意集团	净利增150%-200%	10.15
000663	永安林业	净利降116%-182%	10.15
000735	罗牛山	净利增297%-344%	10.15
000835	四川圣达	亏380万-420万	10.15
000877	天山股份	净利增30%-110%	10.15
000976	春晖股份	净利降35.77%	10.15
002029	七匹狼	净利增50%-60%	10.15
002061	江山化工	净利降0%-30%	10.15
002085	万丰奥威	净利增60%-70%	10.15
002129	中环股份	净利增320%-350%	10.15
002131	利欧股份	净利降0%-10%	10.15
002132	恒星科技	净利增70%-90%	10.15
002156	通富微电	净利降30%-50%	10.15
002166	莱茵生物	亏3000万-3500万	10.15
002235	安妮股份	净利增0%-30%	10.15
002304	洋河股份	净利增70%-90%	10.15
002362	汉王科技	亏2.7亿-2.8亿	10.15
002500	山西证券	净利降50%-60%	10.15
002558	世纪游轮	净利增10%-20%	10.15
300064	豫金刚石	净利增78%-82%	10.15
300167	迦威视讯	净利降50%-55%	10.15
300199	翰宇药业	净利增55%-70%	10.15
300215	电科院	净利增45%-55%	10.15
300264	佳创视讯	净利增75%-95%	10.15
000005	深振业A	净利增100%-120%	10.14
000008	ST宝利来	亏47万	10.14
000025	特力A	净利降280%	10.14
000035	*ST科健	亏2700万	10.14
000056	深国商	亏2388万-2841.9万	10.14
000413	宝石A	亏230万	10.14
000509	S*ST华塑	亏5500万-7500万	10.14
000593	大通燃气	净利增155%	10.14
000602	*ST金马	净利4.5亿-4.6亿	10.14
000629	攀钢钒钛	净利降98%-99%	10.14
000637	茂化实华	净利降73%	10.14
000677	ST海龙	亏4.8亿-5.4亿	10.14
000750	国海证券	净利降90%	10.14
000829	天音控股	净利降95%-97%	10.14
000878	云南铜业	净利增215%	10.14
000902	中国服装	亏1000万-1200万	10.14
000903	云内动力	净利降60%-70%	10.14
000996	中国中期	净利增210%	10.14
002475	立讯精密	强烈推荐 变动 招商	
002014	永新股份	强烈推荐 维持 兴业	
002415	海康威视	增持 维持 国泰	
600395	盘江股份	推荐 维持 银河	
002527	新时达	强烈推荐 上调 创业	
002223	鱼跃医疗	买入 维持 高华	
002345	潮宏基	买入 维持 光大	
000917	电广传媒	强烈推荐 维持 民生	
002546	新联电子	推荐 维持 银河	

个股简评 A11版

广州南沙新区规划方案出台

多家上市公司有望受益

日前,备受关注的《广州南沙新区总体概念规划综合方案》正式发布。据了解,南沙新区有望成为上升到国家战略层面的国家级新区。

据了解,目前,在南沙区注册的上市公司仅有东凌粮油一家,在南沙设有基

地的上市公司有广船国际、中远航运等。随着广州市相关政策的推进,包括广州浪奇、珠江啤酒等公司已在南沙储备有地块并进行搬迁。此外,与南沙新区概念相关的公司还有粤水电、粤高速A、广弘控股、广州药业、白云山A等。(朱文彬)

000001	平安银行	12.80	-0.08	0.01	1.20
000002	万科A	18.50	-0.05	0.01	1.50
000003	深发展A	15.20	-0.02	0.01	1.10
000004	ST华发	10.50	-0.01	0.01	0.80
000005	深国商	23.88	-0.01	0.01	0.90
000006	深振业A	10.50	-0.01	0.01	0.70
000007	深物业A	12.50	-0.01	0.01	0.60
000008	ST宝利来	10.50	-0.01	0.01	0.50
000009	深宝安A	15.50	-0.01	0.01	0.40
000010	深佳电	10.50	-0.01	0.01	0.30
000011	深华发A	10.50	-0.01	0.01	0.20
000012	深盐田港A	10.50	-0.01	0.01	0.10
000013	深南电A	10.50	-0.01	0.01	0.05
000014	深纺织A	10.50	-0.01	0.01	0.02
000015	深纺织B	10.50	-0.01	0.01	0.01
000016	深华控	10.50	-0.01	0.01	0.01
000017	深华新A	10.50	-0.01	0.01	0.01
000018	深华新B	10.50	-0.01	0.01	0.01
000019	深华新C	10.50	-0.01	0.01	0.01
000020	深华新D	10.50	-0.01	0.01	0.01
000021	深华新E	10.50	-0.01	0.01	0.01
000022	深华新F	10.50	-0.01	0.01	0.01
000023	深华新G	10.50	-0.01	0.01	0.01
000024	深华新H	10.50	-0.01	0.01	0.01
000025	深华新I	10.50	-0.01	0.01	0.01
000026	深华新J	10.50	-0.01	0.01	0.01
000027	深华新K	10.50	-0.01	0.01	0.01
000028	深华新L	10.50	-0.01	0.01	0.01
000029	深华新M	10.50	-0.01	0.01	0.01
000030	深华新N	10.50	-0.01	0.01	0.01
000031	深华新O	10.50	-0.01	0.01	0.01
000032	深华新P	10.50	-0.01	0.01	0.01
000033	深华新Q	10.50	-0.01	0.01	0.01
000034	深华新R	10.50	-0.01	0.01	0.01
000035	深华新S	10.50	-0.01	0.01	0.01
000036	深华新T	10.50	-0.01	0.01	0.01
000037	深华新U	10.50	-0.01	0.01	0.01
000038	深华新V	10.50	-0.01	0.01	0.01
000039	深华新W	10.50	-0.01	0.01	0.01
000040	深华新X	10.50	-0.01	0.01	0.01
000041	深华新Y	10.50	-0.01	0.01	0.01
000042	深华新Z	10.50	-0.01	0.01	0.01
000043	深华新AA	10.50	-0.01	0.01	0.01
000044	深华新AB	10.50	-0.01	0.01	0.01
000045	深华新AC	10.50	-0.01	0.01	0.01
000046	深华新AD	10.50	-0.01	0.01	0.01
000047	深华新AE	10.50	-0.01	0.01	0.01
000048	深华新AF	10.50	-0.01	0.01	0.01
000049	深华新AG	10.50	-0.01	0.01	0.01
000050	深华新AH	10.50	-0.01	0.01	0.01
000051	深华新AI	10.50	-0.01	0.01	0.01
000052	深华新AJ	10.50	-0.01	0.01	0.01
000053	深华新AK	10.50	-0.01	0.01	0.01
000054	深华新AL	10.50	-0.01	0.01	0.01
000055	深华新AM	10.50	-0.01	0.01	0.01
000056	深华新AN	10.50	-0.01	0.01	0.01
000057	深华新AO	10.50	-0.01	0.01	0.01
000058	深华新AP	10.50	-0.01	0.01	0.01
000059	深华新AQ	10.50	-0.01	0.01	0.01
000060	深华新AR	10.50	-0.01	0.01	0.01
000061	深华新AS	10.50	-0.01	0.01	0.01
000062	深华新AT	10.50	-0.01	0.01	0.01
000063	深华新AU	10.50	-0.01	0.01	0.01
000064	深华新AV	10.50	-0.01	0.01	0.01
000065	深华新AW	10.50	-0.01	0.01	0.01
000066	深华新AX	10.50	-0.01	0.01	0.01
000067	深华新AY	10.50	-0.01	0.01	0.01
000068	深华新AZ	10.50	-0.01	0.01	0.01
000069	深华新BA	10.50	-0.01	0.01	0.01
000070	深华新BB	10.50	-0.01	0.01	0.01
000071	深华新BC	10.50	-0.01	0.01	0.01
000072	深华新BD	10.50	-0.01	0.01	0.01
000073	深华新BE	10.50	-0.01	0.01	0.01
000074	深华新BF	10.50	-0.01	0.01	0.01
000075	深华新BG	10.50	-0.01	0.01	0.01
000076	深华新BH	10.50	-0.01	0.01	0.01
000077	深华新BI	10.50	-0.01	0.01	0.01
000078	深华新BJ	10.50	-0.01	0.01	0.01
000079	深华新BK	10.50	-0.01	0.01	0.01
000080	深华新BL	10.50	-0.01	0.01	0.01
000081	深华新BM	10.50	-0.01	0.01	0.01
000082	深华新BN	10.50	-0.01	0.01	0.01
000083	深华新BO	10.50	-0.01	0.01	0.01
000084	深华新BP	10.50	-0.01	0.01	0.01
000085	深华新BQ	10.50	-0.01	0.01	0.01
000086	深华新BR	10.50	-0.01	0.01	0.01
000087	深华新BS	10.50	-0.01	0.01	0.01
000088	深华新BT	10.50	-0.01	0.01	0.01
000089	深华新BU	10.50	-0.01	0.01	0.01
000090	深华新BV	10.50	-0.01	0.01	0.01
000091	深华新BW	10.50	-0.01	0.01	0.01
000092	深华新BX	10.50	-0.01	0.01	0.01
000093	深华新BY	10.50	-0.01	0.01	0.01
000094	深华新BZ	10.50	-0.01	0.01	0.01
000095	深华新CA	10.50	-0.01	0.01	0.01
000096	深华新CB	10.50	-0.01	0.01	0.01
000097	深华新CC	10.50	-0.01	0.01	0.01
000098	深华新CD	10.50	-0.01	0.01	0.01
000099	深华新CE	10.50	-0.01	0.01	0.01