

基金10月大举买债

重点增持国开行债和中期票据,数量均超300亿

债市转暖吸引基金10月份大举增持1018.53亿元债券。基金不仅成为当月增持债券规模最大的机构,而且其持债总量首次突破1.5万亿元大关,达到15688.58亿元。

10月份债券统计数据显示,10月基金增持债券1018.53亿元,1~10月累计增持3741.99亿元,持债总量从去年年底的不足1.2万亿元增加至10月底的超过1.5万亿元。

从各类投资者10月份增减

持债券规模看,基金的月度债券增持量明显领先于其他机构或个人投资者。10月份增持债券量超过100亿元的机构还有保险公司、全国性商业银行和信用社,分别增持债券325.77亿元、222.06亿元和103.27亿元。此外,个人投资者10月份也增

持债券249.62亿元。

对于不同债券品种,基金增减持差异很大,10月份重点增持的是国开行债和中期票据,增持量都在300亿元以上,分别达到317.21亿元和307.81亿元,基金10月份对商业银行债和国债的增持量分别达到111.99亿元和100.52亿元。与此同时,基金10月份减持短期融资券24.68亿元。

业内专家认为,基金10月份大举增持债券,可能和低风险基金规模增加有一定关系。

兴业证券基金研究员徐幸福表示,第三季度机构减持了数百亿元债券基金,10月份随着债券市场回暖,机构重新增持债券基金,带动了基金持债量的增加。

此外,货币基金10月中下旬以来年化收益率明显提升,其中,10月31日的平均收益率超过4.2%,再加上一批基金公司开展货币基金的持续营销活动,因此很可能有增量的货币基金在增持债券。(杨磊)

财经快讯

开拓股市债市融资渠道

八部门力挺科技型中小企

本报讯 日前,科技部、财政部、央行、国资委、国家税务总局、银监会、证监会、保监会联合下发了《关于促进科技和金融结合加快实施自主创新战略的若干意见》。

《意见》确定了金融支持科技型企业发展的扶持政策。措施包括加快推进场外交易市场建设;支持已上市创新企业再融资并购重组;探索高新企业发行高收益债券等。

证监会连否三家IPO

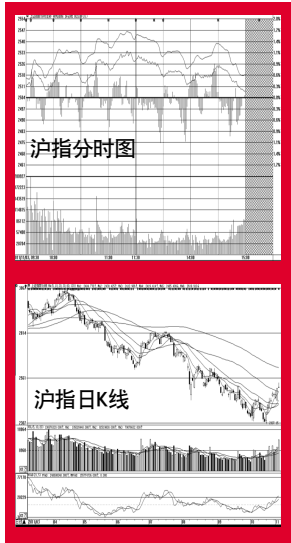
新股审核创今年最严

本报讯 在证监会发审委11月2日召开的2011年第243次会议、第244次会议上,成都利君实业股份有限公司首发获通过。另外三家同时上会的公司均被否决,这三家公司分别是濮阳蔚林化工、安徽广信农化、深圳市淑女屋时装,其保荐人分别为东莞证券、华泰联合证券、国信证券。

其中蔚林化工与淑女屋在上会前均受到市场质疑,蔚林化工曝出了包括公司业绩在报告期内如公司

毛利率逐年下降、公司历史上曾出现数次离奇的股权转让及转让中存在定价“太随意”等诸多问题。而淑女屋招股书自称产品受欢迎程度位居所有内地品牌榜首,超过LV等国际大牌,更是让各界恶评如潮。

在之前的10月12日至14日,证监会发审委公布了6家公司IPO审核结果,其中有4家未获通过。再加上此次被否决的3家,近期发审委过会率仅在五成左右,创今年以来最严格纪录。(中财)



个股简评 B06版

基情播报

五星基金经理挂帅 国投新兴产业发行在即

国投创新基金三季报显示,其当季加仓幅度超过20%,这一加仓动作使得该基金在10月净值涨幅达6.27%,在同类基金中表现抢眼,获得五星评级。基金经理徐炜哲将再度掌舵即将发行的国投瑞银新兴产业混合型基金,该基金发行期恰逢市场低位以及新兴产业政策红利双重契机。

华安国际配置QDII基金 对汇率波动“免疫力”较高

中银证券最新报告指出,外币募集、外币计价的QDII理财产品因为“先天优势”,具有较高的汇率波动“免疫力”。在QDII基金中,仅华安国际配置基金具有这种免疫力,其会计核算以美元为记账本位币,即便是认购款项在募集期内产生的利息,亦以美元活期存款利率进行计算。

最受尊敬基金公司揭晓 广发基金揽四项大奖

日前,“2011中国基金业领袖峰会”暨《2011中国三千万基金持有人最尊敬基金公司调查报告》发布会在深圳举行。广发基金获评“2011中国最受尊敬基金公司”、“2011最佳资产配置基金公司”、“2011最佳基金市场风云人物”、“2011中国最佳基金公司投资总监”四项大奖。

尾盘跳水 反弹陡生悬念

周四,A股市场小幅收高。虽然市场流动性持续宽松助推大盘向上,但欧债危机的不确定性再度引发抛压。周四,A股市场维持窄幅震荡,走势先扬后抑,形成倒“T”字。两市成交2721亿元,较周三放大三成半,沪指成交放大至1363亿。

盘面来看,大多数个股都跟随股指出现尾盘大跳水的局面,尤其是前期强势的环保和文化传媒概念昨日跌幅居前,成为尾盘跳水的主力军,这就说明主力资金在获利丰厚后开始逐步兑现利润,暗中抛售涨幅过大的品种,导致主力资金明显流出。

对于昨日尾盘的风云突变,我们认为,这其中暗藏着主力两大阴谋:

1.本轮上涨已高达230点,主力资金获利丰厚,而昨日放量说明散户终于按捺不住开始追高买入,这样正好给了主力兑现利润的机会。

2.采取尾盘跳水,说明主力资金并不想全面翻空,而只是想高抛后把成本降下来,这样才有利于接下来发动更大的行情。

总的来看,股指周三突破60日线后有回踩确认要求,同时主力获利丰厚后也有兑现利润的冲动,正好昨日散户追涨造成放出巨量给主力提供了可乘之机,这样自己可以安全获利出局,并将对手盘的成本提高,在接下来的博弈中,多头主力更加具备主动性。

我们预计,主力在资金回

笼后,将会发动新的上攻行情,投资者可关注昨日缺口的回补情况以及60日线的支撑,应做好充分准备,随时迎接第二波上涨行情。(广州万隆)

周边扫描

欧股大幅低开

受欧盟暂停向希腊发放贷款影响,周四欧股大幅低开,泛欧道琼斯斯托克600指数开盘跌1.43%报233.88点。

其中,英国FTSE100指数开盘跌1.33%报5409.26点,法国CAC40指数开盘跌2.56%报3029.44点,德国DAX30指数开盘跌2.19%报5835.89点。

金融股并未“抽梯子”

盘面来看,以银行、保险、证券为首的金融股是行情的支柱,正是因为金融股的表现无法掩盖资金撤退迹象。我们认为,传媒股大波段炒作已近尾声。

操作上,现阶段仍是要集中精力作投资,把握年内最好的自救机会。具体要点是:加仓超跌成长股,减持涨幅较大边缘股,积极参与政策驱动短线热点,交易时点选择就是利用强市调整或盘中调整果断介入。

(山东神光金融研究所 刘海杰)

但部分个股尾盘又大幅回落,板块个股更加妖魔化的表现无法掩盖资金撤退迹象。我们认为,传媒股大波段炒作已近尾声。

操作上,现阶段仍是要集中精力作投资,把握年内最好的自救机会。具体要点是:加仓超跌成长股,减持涨幅较大边缘股,积极参与政策驱动短线热点,交易时点选择就是利用强市调整或盘中调整果断介入。

(山东神光金融研究所 刘海杰)

行情有横向发展趋势

关注反弹滞后品种

大幅提升,致使筹码开始出现松动,获利盘开始流出。2500点一线预计会有一番拉锯,所以即使产生幅度较大的震荡亦比较正常,但这并不代表反弹已经走完。这从涨跌幅榜可看出一定端倪,虽然前期热炒的文化传媒等品种陷入调整位居跌幅前列,但

涨幅榜上亦有包括软件股在内近30家个股涨停。

预计短线行情横向发展的概率较大,指数或将在2500点一线波动,个股机会犹存。操作上,投资者不宜盲目追涨,逢低关注一些落后大盘反弹的品种,料未来各个板块热点均有轮动反弹的机会。

物联网“十二五”规划发布在即

产业发展论坛上传出的消息。

今年9月份,工信部副部长杨学山曾在公开场合表示今年制订的与智慧城市相关的规划超过10个,包括“十二

五”信息化规划,信息安全规划,电子信息产业、软件业、通信业规划,物联网规划,电子政务、电子商务规划等,预计将在年底前公布。

(王文嫣)

一语中的

今日交易提示: ◎川大智胜、国投电力公开增发股权登记日 ◎华谊兄弟41.4万股首发原股东限售股份上市流通
合同投资: ◎天富热电拟合资设立新疆天特物流 ◎上汽60亿再加码新能源汽车 ◎西部矿业投资参与果多水电站建设 ◎联手国资投入20亿,东方集团试水文化产业
◎华神集团子公司签1.7亿元施工合同 ◎通达股份中标总额6716万国家电网项目 ◎羚锐制药进军山

茶油市场 ◎中工国际签署斯里兰卡灌溉项目,合同金额11亿 ◎北玻股份预计明年订单不会出现下滑
股份减持: ◎迪康药业大股东四川蓝光实业集团10月26日至11月2日出售2187万股,占总股本的4.98% ◎榕基软件连续上榜大宗交易,疑为解禁股出货 ◎三季报窗口期刚过,蓝色光标两高管顶格减持 ◎卫士通股东成都新兴创投自去年12月15日至今年11月2日期间,通过大宗交易方式减持773万

股,占总股本的5%,减持均价22.03元 ◎特爾佳控股股东、实际控制人凌兆蔚于2月11日至10月31日期间,通过深交所出售1011.35万股,占总股本的4.91%,不排除在未来12个月内继续减持 ◎乾照光电外方股东11月1日减持公司500万股,占总股本的1.69%
其他: ◎上市房企存货飙升达1.2万亿 ◎安利股份收到1363万元财政补助 ◎华星化工第一大股东变更,疑董事长妻融资融券所为 ◎

证通电子昨起停牌,筹划非公开发行事宜 ◎石油济柴前三季亏损,子公司变成主因 ◎铁矿石墨跌或影响方大炭素未来业绩 ◎*ST联华监事和财务总监辞职 ◎亚星化学成大股东提款机,被占用资金超亿元 ◎ST博元控股股东部分持股被司法划转 ◎ST珠峰控股股东全部股权遭冻结 ◎新希望资产重组完成,有望成农牧板块龙头
◎华天酒店否认信披违规等传闻
◎华润锦华重组涉嫌提前泄密

今日发行新股申购指南						
名称	申购代码	发行价	发行量/股	申购限额	发行市盈	资金解冻
华西能源	002630	17	4200万	3.3万股	34.62倍	11.09

11股市实战 擂台赛

第六期(11月1日—12月30日)

第3天战报

同期大盘涨幅:沪指涨1.61%深成指:1.37%

0531-89096315 报名热线

选手	市值	现金	总资产	初始资产	收益率	排名
满仓红	73194元	78元	7.33万	7.07万	3.68%	1
持股不动 赛前买入6200股(600469) 风神股份, 昨收11.62元; 赛前买入250股(601899) 紫金矿业,昨收4.60元。						
选手	市值	现金	总资产	初始资产	收益率	排名
大雁	117625元	139元	11.78万	11.40万	3.33%	2
持股不动 赛前买入200股(002353) 杰瑞股份, 昨收71.00元; 赛前买入400股(002389) 海普瑞, 昨收30.20元; 赛前买入400股(002422) 科伦药业, 昨收57.51元; 赛前买入600股(002447) 壹桥苗业, 昨收32.42元; 赛前买入300股(002513) 蓝丰生化, 昨收23.58元; 赛前买入500股(002518) 科士达, 昨收26.20元; 赛前买入700股(002820) 日发数码, 昨收36.40元。						
选手	市值	现金	总资产	初始资产	收益率	排名
涨停板	102101元	376元	10.59万	10.26万	3.22%	3
持股不动 赛前买入23580股(600173) 卧龙地产, 昨收4.33元						
选手	市值	现金	总资产	初始资产	收益率	排名
三人行	0元	52499元	5.25万	5.14万	2.14%	4
操作 12.87元卖出厦门信达2100股, 12.66元卖出厦门信达2000股, 共计4100股。						
持仓	代码	简称	数量	买入日期	买入均价	收盘价
	000701	厦门信达	0股	10月26日	12.23元	12.47元
其他选手战况: 第5名半闲散人-2.13%; 第6名专一-2.00%; 第8名阳光2.00%; 第9名宁静1.43%; 第9名夏天1.00%; 第10名李辛0.81%; 第11名说到做到0.00%; 第12名中国股民-0.20%; 第13名音乐-2.26%。						

昨日主力资金增减仓板块及个股			
板块	增仓比	增仓金额(亿)	资金流入主要个股
农林牧渔	0.15%	4.259	新希望、登海种业、隆平高科
医药	0.04%	3.955	东阿阿胶、永安药业、同仁堂
仪器仪表	0.09%	3.721	东方电气、特变电工、平高电气
有色金属	0.01%	3.595	包钢稀土、云海金属、山东黄金
化纤	0.02%	2.453	丹化科技、盐湖股份、兴发集团
板块	减仓比	减仓金额(亿)	资金流出主要个股
教育传媒	-0.25%	-3.341	广电网络、中南传媒、新华传媒
银行类	-0.00%	-1.453	兴业银行、招商银行、浦发银行
房地产	-0.01%	-1.170	中体产业、万科A、金地集团
券商	-0.05%	-1.066	方正证券、海通证券、太平洋
供水供气	-0.02%	-0.082	创业环保、重庆水务、国中水务

昨日主力增仓前15名				昨日主力减仓前15名			
代码	名称	流通股(万股)	净买量占比	代码	名称	流通股(万股)	净卖量占比
300241	瑞丰光电	2700	3.635%	300250	初灵信息	1000	2.369%
300269	联建光电	1480	3.629%	002618	邦邦科技	3200	2.301%
002365	永安药业	7744	3.094%	300273	和佳股份	2705	1.876%
002423	中原特钢	7900	2.931%	300253	卫宁软件	1080	1.862%
300274	阳光电源	3584	2.09%	600792	云煤能源	12623	1.759%
002438	江苏神通	2795	2.006%	300137	先河环保	3900	1.549%
300259	新天科技	1520	1.941%	002616	长青集团	2980	1.521%
002512	达华智能	5400	1.886%	601100	恒立油缸	8400	1.519%
300162	雷曼光电	3360	1.819%	002626	金达威	1840	1.461%
002359	齐星铁塔	4125	1.746%	600093	禾嘉股份	32245	1.427%
002343	禾欣股份	7914	1.732%	601901	方正证券	82500	1.348%
600586	金晶科技	72457	1.714%	601669	中国水电	150000	1.286%
002501	利源铝业	4720	1.707%	300129	泰胜风能	10283	1.261%
000876	新希望	81502	1.69%	600468	迎康药业	43901	1.237%
002195	海隆软件	7888	1.541%	300271	紫光华宇	1480	1.158%

数据来自大智慧新一代(Level-2)