



创作体现女性之美

——访青年画家张春艳



张春艳

山东日照市人,1977年12月出生。毕业于山东省艺术学院,深造于中国国家画院于文江工作室。中国美术家协会会员,济南市美术家协会理事,济南市天桥区美术家协会副主席,九三学社社员,青岛黄海职业学院客座教授。

英国女性主义文学先驱弗吉尼亚·伍尔夫在《一间自己的房间》里指出,写作的女性必须具备一间“属于自己的房间”。这个房间是指女性为自己争取的、对人生独立观察和思考的空间。不仅文学创作,近些年来,一些女性,特别是年轻女画家的审美意识渐独立于男性审美标准之外,她们多以女性形象为载体,充分表达来自个体的女性意识和感受。近日,笔者与青年女画家张春艳就此问题进行了讨论。

乡情农趣,温馨家园

◇记:与其他青年画家相比,你的作品风格是较传统、民俗的。
◆张:是的,我非常尊重传统,创作时较注重挖掘不同人物心理

的内在美感。画家须有清醒的创作意识和审美追求,表达个体情感时也要有适合自己的主题。

以前我尝试过很多题材,也曾对自己的创作方向感到迷茫。真正让我顿悟,找回感觉的是2007年在于文江工作室研修学习后。于文江先生给了我很大的启发,让我悟出创作要表达一些涌动在内心深处,最能让情怀返璞归真的事物。我自小在乡村中长大,袅袅炊烟、檐角鸡啼、绿柳明水,老农的汗滴、村妇的皱纹、农耕的用具,这些乡村情趣才是最能激活我无限创作想象力的事物。

◇记:这些创作很多都以体现亲情为主线。

◆张:对女性而言,亲情是个永恒的主题。我以黑白色调为主,用较诗意的表现风格和自由的章法布局来表现这种情感。我在最近的创作《九月暖阳》中,刻画了一个女人怀抱婴孩哺乳的场景。孩子边吃奶边看母亲,母亲则一脸慈祥得呵护着怀中宝贝。我也有自己的孩子和母亲,且大家共同生活在一起,每日互相关心、互相爱护和扶助。作品就是在这样一个充满浓浓爱意的环境中诞生的。画面背景中的农家小院,爬满矮墙的丝瓜叶子、叽叽喳喳的鸡群,都来源于平时生活的所见所感,用来烘托出一种温馨家园的感觉。

女性独特审美感知

◇记:女性对美的感知十分独特。身为女画家,你怎样认识女性的审美特征?

◆张:女性对周边环境十分敏感,会因一件小事触动内心深处,勾起对整个人生的思索。她们善于用自己独特的心理感受,以细腻、精确的表现特点,将人世间的“真、善、美”诠释得淋漓尽致。

作为一个人物画家,我会比较关注人们的日常生活,喜欢依据自身的审美细节去创作。给我灵感的往往是离我们经验世界很近

的一个人物、一个场景、一段记忆、一种举止,乃至一个眼神、一片新芽。让它们通过女性审美的过滤,尽量减少绘画表现中的平庸、肤浅和琐碎,代之以温馨、健朗与醇厚。

创作亦是审视自我

◇记:创作最需要平和的心态,怎样追求外在生活与内在精神追求的平衡?

◆张:其实无需刻意平衡。人处于青年时期生活会相对忙碌,但不能因此干扰艺术创作的心境。闲暇时我会独处一隅,安静地在画案前创作,忙碌了就想办法挤时间。前些日子为了给孩子提供更好的学习环境,我在学校旁边租了套房子。面积紧张、腾不出画室来,我就把床和家具挪开,空出一面墙使用。只有每天画上几笔,才能让自己进入安详平和的世界,享受精神上的愉悦。

◇记:可以说创作是人生不可分割的一部分。

◆张:是的。我痴迷于艺术,并将它视作自己的“令爱”。作画不仅是在描绘生活中的人物、事物,也是在审视自己的内心。笔随心走,心为笔牵,创作时我会全身心融入,将自己化作画中之人。揣摩着心灵,推敲拿捏着形态,将人生经历、悲欢情感凝练倾注其中。这种创作动力很单纯,也只有这样才能让画作焕发出洗尽铅华的清爽和至真至美的光彩。(东野升珍)



▲春分布托 136cmx68cm 局部



▲九月暖阳 175cmx190cm



▲布托纪事 138cmx138cm

我省画家参加“回望中国——纪念辛亥革命100周年综合美术作品展”

本报讯 近日,“回望中国——纪念辛亥革命100周年综合美术作品展”于北京中国美术馆举行。此次展览邀请了全国主要艺术院校及专业艺术机构的美术家,是以辛亥革命为主题,沿辛亥革命的历史脉络进行深入研究、采风而创作出一批作品。大展艺委会精选出170余件在美术馆五个展厅中展出。

我省岳海波、李兆虬、李济民、刘胜军、党震、王玉华等画家的10幅作品入选展览,刘胜军、姜超(合作)、党震、王玉华、孙春龙创作的四件作品获奖。值得一提的是,我省画家的入选作品总数仅次于北京。展览艺委会委员、评委、山东艺术学院教授岳海波接受采访时说:“山东有大批的青年画家参与此次展览,以党震为代表的青年画家思路开阔,显示出强烈的想象力和创造力,给人耳目一新的视觉冲击力。”

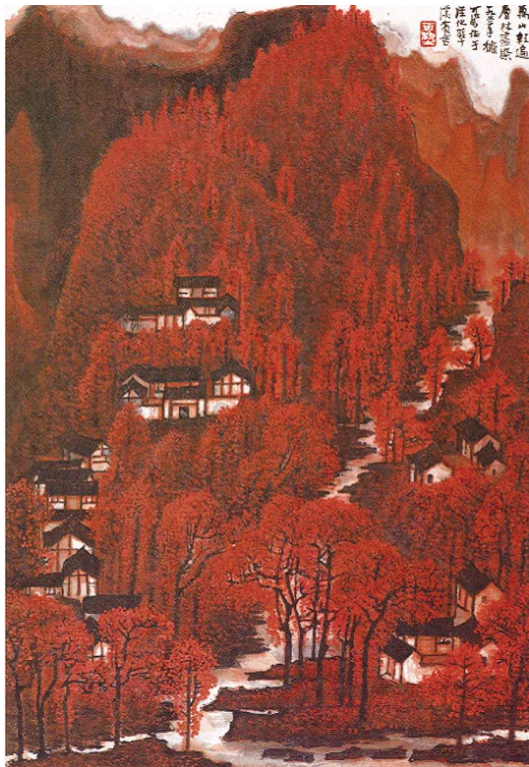
此次展览由中国美术家协会、全国政协书画室、文化部恭王府管理中心,以及中国和平统一促进会、中国人民外交学会共同策划举办。

首都师大首届刘大为人物画课题班走进祁连山写生作品在京展出

本报讯 由首都师范大学主办的“首都师大首届刘大为人物画课题班——走进祁连山写生作品展”,于2011年11月4日至7日在首都师大美术学院展厅成功举办。此次展览共展出执行导师任惠中、画家龚伟海、王宓、李连儒、范敏燕、荆兆林、王红艳、王俊杰、孙正亮、刘铭、黎盛健、释明延12人共120余幅人物写生作品,是刘大为人物画课题班走进祁连山采风写生后的成果汇报,真实反映了甘肅南裕固族百姓的整体面貌。展览期间,不少观众仔细观摩,用心体会,沉浸于浓郁的艺术氛围之中。

中国文联副主席、中国美术家协会主席刘大为参观展览后强调,本届课题班要继续坚持面向生活,从生活中汲取营养的办学思路,在文化大繁荣大发展的背景下,为艺术界输送更多的中青年文艺创作骨干。参与此次活动的还有首都师范大学校长、北京市人大常委会副主任刘新成,首都师范大学副校长周建设,首都师范大学美术学院院长刘进安等领导。

李可染:妙笔染万山



▲万山红遍 李可染

“看万山红遍,层林尽染”,是毛泽东《沁园春·长沙》中的词句。李可染的《万山红遍》正是以此句词意为主题创作出来的作品,此类作品也是李可染重要的代表作,不仅带有“李家山水”的特征,且用朱砂层层积染而成,画面色彩强烈,意境深远,给人印象深刻。

据有关鉴藏家介绍,李可染此类作品共画了七幅,每幅尺寸、章法不一。据说当年李可染画《万山红遍》用去了得自故宫内府的近半斤朱砂。古人早有用大量朱砂作画的经验,如钟馗题材等。然而用朱砂层层积染,作山水画则是前无古人,是李可染在山水画上的重要尝试。

李可染是山水画大师,他的成就甚至可以说是革命性的,用墨浓重,注重明暗,画面有光线感。《万山红遍》系列虽然用朱砂堆积而成,但“李家山水”的精华完全得以

保留,画面厚重,对比强烈。其师齐白石虽用色浓重,但能显现出高雅、平和的气象。李可染所画的《万山红遍》也很好的学习了老师的特点,颜色浓重高雅,画面繁而不乱,密而不堵,整体画面和谐统一。这与李可染的深厚功力,学识涵养是分不开的。

当今李可染的作品早已进入“亿元时代”,《万山红遍》这一题材的作品在拍卖界创造了骄人成绩:十多年前便被拍出高价,1999年国内拍卖业尚未火热之时,一幅仅仅2.8平尺的《万山红遍》便以407万元的高价拍出,创造了当时李可染画作拍卖的最高价位以及中国画单平方尺最高价。

如今,观赏李可染的《万山红遍》依然使人振奋非常。李可染称自己为“苦学派”,我们在钦佩之余,亦会体会到这是李可染先生敢于尝试,辛勤苦学的结果。(林杰)