



这里是济宁

实干济宁

重点项目

鲁南高铁嘉祥北站12月底纳客 站房装修彰显地域特色,设计融入“吉祥文化”

齐鲁晚报·齐鲁壹点记者 李从伟 康岩

鲁南高铁是国家“八纵八横”高速铁路网的重要连接通道,也是山东省“三横五纵”铁路网重要组成部分。12月7日,鲁南高铁嘉祥北站,宫殿造型的站房静静矗立,北侧的铁道与过境的日兰高速遥相呼应,不时有试运行的列车呼啸而过。这个月底,鲁南高铁荷曲段将开通运行,这里也将喧闹起来。



正在建设中的嘉祥北站。



扫码看视频。

工程冲刺收尾 月底投入使用

宽敞明亮的站房内,用于人工售票和乘车咨询的综合服务台已经收拾妥当,乘车

检票闸机也已经安装调试完毕,施工人员正在安装进站隔离护栏。“目前站房装饰装修已经完毕,下一步保洁就可以入场了。”中国建筑股份有限公司嘉祥项目部专业工程师任兆科说。

“目前钢结构风雨连廊已全

部安装完成;广场两侧蓄车区已施工完成;广场铺装完成100%,目前正在进行局部修整;绿化施工已至尾声;地下车库整体进度已完成98%,正在进行地面地坪漆施工。大巴站房主体及二次结构墙已施工完成,目前正在施工

外墙及内部装饰装修工程。”中铁四局鲁南高铁嘉祥北站项目党支部书记刘九涛介绍,嘉祥北站站前广场是嘉祥北站的重要组成部分,主要由地上、地下两部分组成,其中地下作为私家车停车场,含247个车位。地上由风雨连廊、公交大巴站房、出租车及大巴车蓄车场地、广场铺装绿化等组成,地上含342个出租车车位,24个大巴车位。“自今年3月份进场后,项目部倒排工期,优化资源配置,确保项目进度和

安全质量可控。”鲁南高铁嘉祥北站站场规模为两台四线,在站内交通组织上,采用“下进下出”的进出站流线模式,最大聚集人数为1000人。鲁南高铁的开通,能有效解决嘉祥群众快速出行问题,对提升县域经济发展具有重要的推动作用,嘉祥也从此进入高铁时代。

凸显地域特色 传播孝道文化

站房幕墙上,装饰着4块以先秦时期吉祥纹饰一缠枝树装饰格栅,由不锈钢和铝板材料锻造烤漆,铝板雕刻着色,格外显眼,凸显着浓浓的孝文化。

候车大厅内,一幅景泰蓝釉料、金属底板的《修齐治平》壁画跃入眼帘。曾子避席、曾子居卫、

曾子烹彘,以孝为本、子不受赐、啖指痛心等12个曾子的人物生平及历史典故为素材做成的浮雕装饰大厅的柱身。

“我们以铁路为文化线,以站房为文化点,展现地域文化特色,让旅客了解和感受嘉祥深厚的孝道文化。”任兆科介绍,一座建筑就是一个地域的文化展示窗口,交通枢纽更是具有典型性。“我们希望通过这种形式,让游客都能感同身受,把中华民族的孝道文化传承下去。”

任兆科介绍,嘉祥北站站房采用现代的设计手法,以“嘉美祥瑞,鲁锦之乡”为设计理念,站房整体造型趋于传统宫殿,传统大气而有不失现代感,建筑二层龙型纹的点缀体现了传统工艺在现代风格的打磨下实现简约而不简单。建筑形体稳重庄严,运用简洁的设计语汇,发挥现代材料优势,满足交通建筑的使用要求,并诠释嘉祥的区域文化内涵。

本月底,鲁南高铁荷曲段将开通运行。站前广场上,两棵挺拔的迎客松苍翠欲滴,静候着乘客到来。



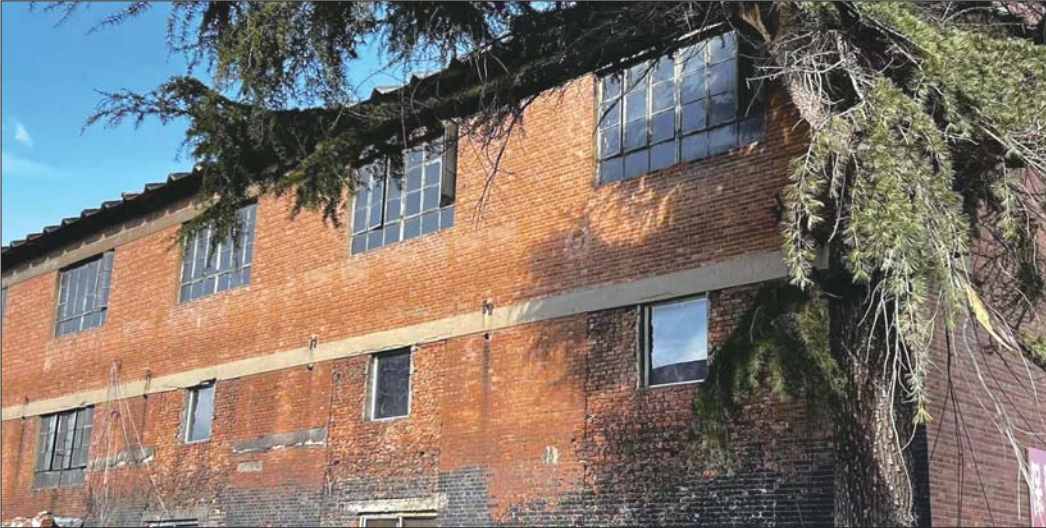
扫码下载齐鲁壹点
找记者 上壹点

编辑:刘凯平 组版:曾彦红 校对:褚思雨

在百年传承中,再现城市记忆 山推总厂地块焕发新生机

齐鲁晚报·齐鲁壹点记者 于伟

建筑是城市历史的见证,它那种饱经风霜的姿态中,蕴含和承载着一场经历、一个时代的文明。太白楼东路21号,山推总厂,这处建筑里,依旧能寻觅到当年机器轰鸣所创造的辉煌,在岁月的更替中,为这座城市滋生着向上的力量。



厂区老厂房将保留下来。

工业发展的缩影

城市因工业而兴。
山推,就是中国机械工业企业发展的一个缩影。
追溯历史沿革,山推悠久的历史可追溯到成立于1917年的永顺铁厂。1980年,山东推土机总厂成立,由济宁机器厂、济宁通用机械厂、济宁动力机械厂三家企业组建,这在山推历史上留下浓重的一笔,在太白楼东路山推总厂这块热土上,开启了山推打造中国推土机一

流品牌的征程。

1981年,山东推土机总厂成功试制D85A-18推土机并小批量生产,成为山推的“功勋推土机”。然而真正使山推推土机得到国家层面的肯定则是由于1990年国家“金质奖”的获得,这块工程机械行业迄今为止唯一的国家质量金牌,诉说着山推令人骄傲的辉煌业绩。

1997年深交所挂牌上市,2006年入围全球建设机械制造商50强……山推经过历次变迁,直至2011年正式整体迁入山推

国际事业园,才有了现在的山推,全球建设机械制造商50强、中国制造业500强。

历经百余年的时代变更,山推已然发展成为“国之重器”,中国民族品牌的骄傲,三峡截流、南水北调、西气东输、青藏铁路这样的国家超级工程,都镌刻上了山推的印记。

可以说,在中国工程机械行业发展史上,山推演变着孕育、成长、崛起、壮大、蜕沦变的不朽传奇,成为行业发展的缩影,也见证了时代变迁和城市的发展繁荣。

几代人的记忆

山推发展史波澜壮阔。

如今的山推早已迈入新发展阶段,而在山推总厂厂区,依旧还能追寻到过往的历史印记,在人们的记忆里存续着。

从太白楼东路走过,依旧能看到“山推工程机械股份有限公司”几个大字,鎏金字的颜色已经褪去,往里望去,红色瓦砖的厂房矗立在空旷的厂区内,向人们诉说着这里原有的机器轰鸣和繁荣景象。

“当时有七八个车间,锻造、金属结构、装配,每个车间里,都是一片繁忙。”回忆起当时的情景,一位山推总厂老员工的言语中,流露出骄傲的神情。“当时能进厂是很光荣的事,感觉厂周边的物价都要比其他地方高一些。”

不仅如此,因山推而组建的幼儿园、医院、技工学校等,也都是当时工业发展繁荣的见证。从山推

总厂组建到退城进园搬离,三十年的岁月中,山推总厂已不仅是一处厂房,更成为了几代人的记忆,标记着这座城市曾经的风貌。

在城市蝶变发展中,山推总厂早已完成历史使命,没有了往昔的喧嚣,只剩下斑驳的门窗,空旷的厂房,静静地注视着太白楼路的城市繁华。

其实,作为济宁市保留下来为数不多的老厂区之一,山推总厂厂区的开发利用,也一直牵动着市民的关注。目前,该地块已成功出让,由融创中国进行开发。据悉,该地块将保留4座老厂房区域,进行重新规划设计,在保留原有城市记忆基础上进行现代功能性发掘,同时还将规划建设住宅及商业。

如今,这处太白楼东路上的工业遗存,将在百年传承中再次焕发新生机。而山推总厂这块土地,还将继续见证,这片被激活的工业文明,让济宁工业的文脉和记忆流传。



曾经的山推总厂。