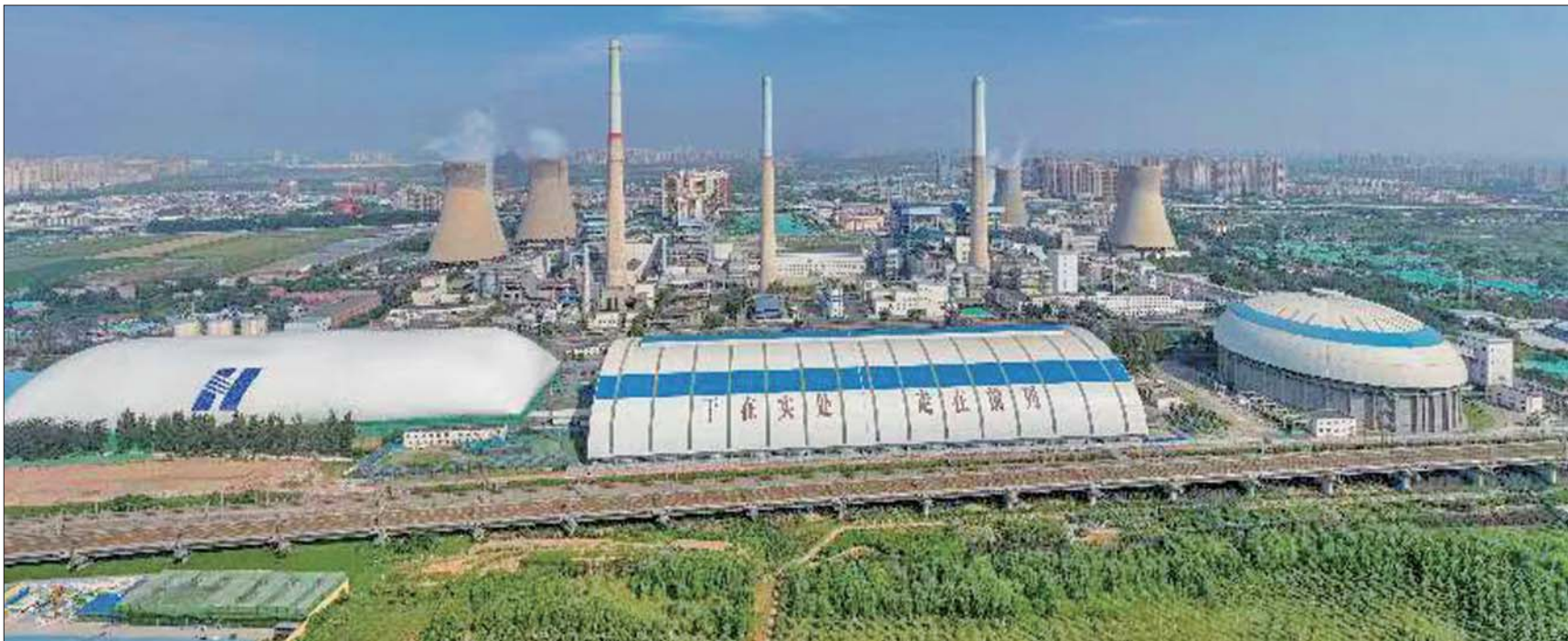


2022济南市两会特别策划



新济南·走在前



华能黄台电厂加快建设一流现代化清洁能源企业。

责任担当展风采 二次创业开新局

黄台电厂积极进行升级转型,加快建设一流现代化清洁能源企业

行业引领

齐鲁晚报记者 于悦
通讯员 刘学杰

戮力同心顽强拼搏 “十四五”实现良好开局

2021年,华能黄台电厂在做好常态化疫情防控的同时,积极扛起央企责任,全力以赴做好能源保供,展现了央企的责任和担当。

2022年,在抗击疫情的严峻形势下,华能黄台电厂坚持领先,积极升级转型,加快建设一流现代化清洁能源企业,以优异成绩迎接党的二十大胜利召开,为济南市建设社会主义现代化强省会作出新的更大贡献。

2021年是黄台电厂发展史上极不平凡的一年。面对能源保供严峻形势和新冠疫情反复,煤价大幅上涨等诸多困难,全厂干部职工深入贯彻上级公司各项部署要求,紧密围绕“五个新突破”战略任务,创新攻坚、砥砺奋进,在大战大考中经受住了考验,较好地完成了年度目标任务。

电热保供展担当。面对2021年能源保供的严峻形势,全厂及时成立保供机构,不计成本、不惜代价、不遗余力,在全年累计亏损7.18亿元的不利形势下,积极展开燃料和电热保供攻坚战,厂内燃料库存提前达到上级规定目标,圆满完成保供任务,并分别被中央电视台焦点访谈栏目、新华网等媒体广泛宣传报道,得到领导和各级政府部门表扬。

电热生产见成效。始终坚持疫情防控和安全生产两手抓、两手硬,在保证疫情防控工作万无一失的同时,电热生产工作取得良好成绩,2021年全年完成发电量63.86亿千瓦时,折合设备利用小时4695小时;全年对外供热量1371万吉焦,全年发电量、供热量同比增幅分别为7.25%和4.19%。

发展升级有突破。2021年12月29日,厂内储能电站项目实现全容量并网,标志着全球首座百兆瓦级分散控制储能电站正式建成投产,顺利完成山东省首批储能示范项目建设任务,迈出了综合能源服务产业发展新步伐。该项目实际规模120兆瓦/212兆瓦时,一次性可充电量21.2万千瓦时,每年可消纳新能源电量1亿千瓦时,相当于压减煤炭消费约3万吨,综合性能指标达到国际领先水平。

党建质量新提升。深入开展“开局十四五、实现新突破”主题实践活动,持续推进党建与中心工作深度融合,创建党员责任区271个、党员示范岗120个,成立党员突击队20个,充分发挥了党组织战斗堡垒作用和党员先锋模范作用。分别与山东省发改委环资处和经运局、华阳能源销售集团、山师干部教育培训学院开展了党建共建活动。厂党委分别获得华能集团和济南市“先进基层党组织”荣誉称号。



做好电力保供,彰显责任担当。

团结一心攻坚克难 疫情阻击战中扛起保电重任

当前正值济南“两会”召开,为保证在运机组安全运行,电力供应稳定可靠,华能黄台电厂超前谋划,提前准备,在积极应对复杂严峻的防疫形势下,不计成本、不遗余力地做好电力保供任务,积极扛起央企社会责任。

自3月29日以来,济南疫情防控形势持续严峻,防疫压力不断增大。为提前筑牢电力保供基础,华能黄台电厂党委书记、执行董事鲁先超果断下定决心,执行最严格防疫措施——自4月8日开始全厂实行全封闭管理。鲁先超组织召开领导班子专题会议,研究全厂实行全封闭管理具体措施,并要求全厂迅速行动,除必要留守人员外,其他人员一律居家办公,封闭期间除必要生产运输车辆外,所有人员“只出不进”,继续坚持每周一次全员核酸检测。

命令下达后,600多名党员干部职工主动请缨,在厂封闭值守,受住宿条件所限,大家或多人挤在一个宿舍或直接在办公室打地铺,用实际行动彰显“抗疫有我”的责任与担当;近400名长协外包人员在这关键时刻也选择同电厂职工一起封闭值守。临近退休、经验丰富的老党员,将必吃药品带到班上,默默承受着身体的不适,依然坚守在一线岗位;年轻的青工党员将婚期延后,主动申请驻厂值守,用实际行动践行“我把青春献给企业”的誓言;更多的年轻父母藏起对家中幼孩童的满腹牵挂,毅然选择了“舍小家为大家”,用实际行动彰显央企党员职工的责任与担当。为保证封闭期间各项工作平稳有序,总经理王玉玲多次到生产现场和后勤一线,实地查看指导各项具体准备工作,要求千方百计保证安全生产稳定,后勤供应充足。

在封闭期间,为保证全厂安全生

产稳定,华能黄台电厂积极组织牢安全健康防控网,压实安全生产、保电保供“责任田”,充分发挥党支部战斗堡垒作用。临时将运行“五值三运转”变成“三值两运转”,运行党支部克服人员少、任务重等各种不利因素,充分发挥“我是党员我先上”的先锋模范带头作用,保障机组安全运行。检修党支部发挥堡垒作用,坚决做到疫情防控和机组检修“两手抓、两不误”,全力协调、高效部署,严格按照检修计划,标准继续开展8号机组检修工作,确保有章可循、有条不紊,保质保量稳步完成机组检修任务。

截至目前,华能黄台电厂生产稳定有序,职工队伍稳定,严格执行电网调度各项命令,各工种坚守岗位,认真履行电力保供的职责。

坚持领先升级转型 加快建设一流清洁能源企业

“十四五”期间,华能黄台电厂将继续坚持领先标准,增强创新意识,深入推进全员二次创业,推进企业向综合能源服务型转变,加快建设一流现代化清洁能源企业。

推进燃气机组建设,助力“双碳”目标实现,保证电热稳定供应。截至4月15日山东省“十四五”重型燃气机组示范项目完成公示,华能黄台电厂2*9F级燃气—蒸汽联合循环热电联产项目顺利入围山东省“十四五”重型燃气机组示范项目。该项目总装机容量94万千瓦,计划2022年底开工建设,2024年6月建成投产,总投资24亿元。项目建成后,可以更好地践行清洁低碳,服务双碳战略,协同厂内燃煤机组、独立储能电站,实现厂区供热发电调峰一体化,确保济南冬季热源充足、电源稳定、调峰能力强,实现碳排放双控,推进济南清洁能源和热力脱碳进程。项目将进一步增强济南市电力和热力供给保障水平,带动有关供冷、供热、电力清洁利用和多能

互补利用,实现新旧动能转换先行先试,具有重要示范意义。

燃气热电联产机组属于低污染、低能耗的绿色环保项目,与同容量燃煤机组相比CO₂排放量仅为40%、不产生粉尘、灰渣,完全符合国家产业政策。项目投产后可替代市中心低效率、高污染排放的燃煤小锅炉,降低污染物排放,非常有利于改善济南市空气质量,提高能源综合利用效率。

燃气发电机组具有启停迅速、负荷调整速度快、调峰能力强的先天优势。与厂内现有燃煤机组互为备用。在充分发挥燃煤机组支撑性作用的同时,燃气机组作为调节性电源,能极大增强电网调峰水平,提升山东省及济南市的电网调峰能力建设。结合厂内独立储能电站,可以形成极强的机组黑启动能力。在出现电力系统突发事件时,能够迅速响应,在城市中心形成重要电源支撑,保障省城的民生及电力系统稳定,具有特殊的战略意义。项目建成后最大可提供供热能力约1500万平方米,可满足济南东部采暖热负荷的应急保障需要。

增强发展突破能力,向综合服务型能源企业迈进。在积极推进燃气—蒸汽联合循环热电联产建设的同时,华能黄台电厂还积极推进“热电冷”三联供。当前华能黄台电厂四台燃煤机组总装机容量136万千瓦,年发电量约70亿千瓦时;总供热面积5300万平方米,实际供热面积4750万平方米,年供热量约1300万吉焦。作为济南重要的电源支撑点和山东最大的绿色热源企业,华能黄台电厂并没有止步不前,继续探索节能降耗新途径——集中供冷。目前,华能黄台电厂正和济南能源集团合作推进济南CBD商业区集中供冷。项目总投资预估1.5亿元,建成后不但可以大幅节省电能消耗,从而压减煤炭消耗量,还可消纳电负荷一万多千瓦时,可进一步提升供煤机组深度调峰能力,为电网稳定运行提供支持。

下一步,华能黄台电厂将坚持创造性开展工作,力争存量项目尽早落地建设,对已备案的分布式光伏项目,加快推进前期工作,确保尽快投产;全力以赴推进电动汽车充电桩项目建设,着力打造风光储换充小型综合能源项目,积极探索能源综合利用新模式。



扫码下载齐鲁壹点
找记者 上壹点

编辑:于海霞 组版:刘燕