

拥挤程度10倍于平时

据目击者描述,29日晚约有10万人在梨泰院洞一带参加万圣节派对。这是韩国解除新冠疫情限制和保持社交距离措施后的首次万圣节活动。踩踏事件发生在汉密尔顿酒店旁宽度仅4米的下坡小巷内,现场人山人海、摩肩接踵。前方有人跌倒后,后方人流跟进,导致严重踩踏。

据介绍,梨泰院在1997年被指定为首尔的观光特区。它毗邻驻韩美军龙山基地,有大量外国人居住,被称为韩国的“万国城”。在长度1.4公里的街道上集聚了贩卖服装、背包等百货商店和各种旅店、餐厅、娱乐场所,是韩国年轻人夜间娱乐的主要街区之一。2020年5月,梨泰院的夜店曾发生聚集性疫情,导致数百人感染新冠病毒。

社交媒体流传的画面显示,事故发生时至少有数百人拥挤在一条狭窄且下坡的小巷里。一些目击者称,当晚夜深后人群变得越来越不守规矩和激动,事发前小巷里有明显的混乱迹象,“这里的拥挤程度是平时的10倍以上。”一名在现场的人员表示,29日22时过后,有人在汉密尔顿酒店旁的小巷里摔倒,后面的人也随之摔倒并层层挤压。

“人们在陡峭的巷子里,像多米诺骨牌一样倒下了。”踩踏事故发生后,有目击者这样形容道。“感觉真的要被压死了,一边呼吸一边哭。”一位亲历者回忆说,“我以为我要死了,一边呜咽着喊‘救救我吧’,然后上面的人拉着我的手,把我拉上去。”29日晚在梨泰院与家人相伴逛街的韩国人黄先生目睹了事故经过。他说,20时许梨泰院一带人已经非常多,他和家人22时许来到汉密尔顿酒店后方的街上,“人群越来越拥挤,连站脚的地方都没有,只能被人潮推着向前移动”。

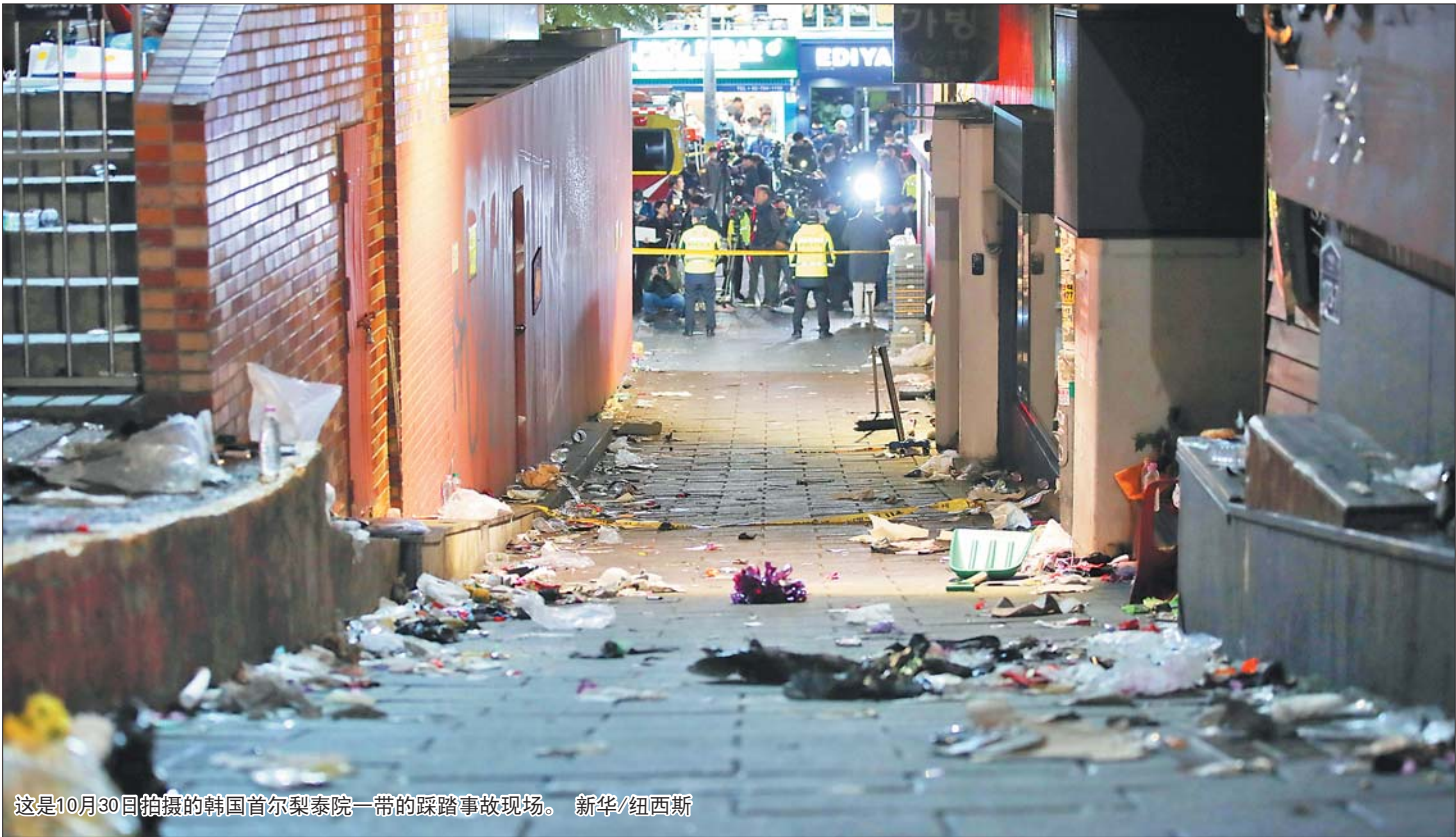
就在沿这条坡路向下走时,黄先生突然听到有人喊“向后退,向后退”,呼喊声、呼救声交织在一起,后面的人纷纷找地方躲避。“这时我隐约觉得可能遇到踩踏,不禁感到恐惧,自己及时躲进路边一家服装店才躲过一劫。”混乱中,黄先生与家人走散。由于短时间内人流大量聚集,手机通信中断,半个多小时后黄先生才找到家人。

窒息致创伤性心脏骤停

据韩联社报道,当地时间29日22时15分许开始,消防部门接连收到因呼吸困难等情况求救的报告。韩国消防厅于22时43分发布了应对第一阶段命令,23时13分发布了应对第二阶段命令,23时50分发布应对第三阶段命令。据称,消防部门只有在非常大规模的灾难发生时才会下达应对第三阶段命令。韩国消防厅

“人们像多米诺骨牌一样倒下”  
韩国首尔梨泰院踩踏事故已致154死133伤

韩国消防部门10月30日说,首尔市龙山区梨泰院洞一带当地时间29日晚发生大规模踩踏事故。截至当地时间30日17时30分,事故已造成154人死亡、133人受伤,伤亡人员多为年轻人;遇难者中有20多名外国人,包括中国、日本、伊朗、乌兹别克斯坦、挪威等国公民。中国驻韩国大使馆30日确认,已有4名中国公民在事故中遇难,另有2名中国公民受轻伤。



这是10月30日拍摄的韩国首尔梨泰院一带的踩踏事故现场。 新华/纽西斯



10月30日,韩国总统尹锡悦(中)在踩踏事故现场了解情况。 新华社发



10月30日凌晨,救护人员在踩踏事故现场进行救援工作。 新华/纽西斯

表示,为处理事故共派出500多名消防员和1100多名警察。但由于现场道路狭窄且人流密集,急救人员接警后40分钟才抵达事发现场。当晚,消防部门调遣首尔本地和周边地区140余辆救援车前往事发现场救援,韩国保健福祉部向现场派出15支救援队。

这是2014年造成304人遇难的“世越”号沉船事故后,韩国发生的遇难人数最多的一起事故。据韩国警方消息,警方30日已确认153名遇难者的身份。据韩联社报道,参与救援的首尔大学附属医院急诊医学科教授洪基正表示,大多数遇难者的死因是窒息造成的创伤性心脏骤停。洪基正表示,开始救援时已有许多人窒息而死,心肺复苏无效。首尔大学医学院急诊医学科教授宋庆准表示,救援人员赶到时大多数伤员已经停止心跳,说明被压在人堆下胸廓受压,肺部无法膨胀,导致呼吸衰竭而死。

尹锡悦下令全国哀悼

事发后,韩国总统尹锡悦两次发布紧急指示,要求所有相关部门全力以赴迅速救治伤者。他还要求保健福祉部迅速启动应急医疗机制,尽快派遣应急医疗

队,并确保事发地点附近医院备好应急病床。当地时间30日凌晨,尹锡悦在总统府召开紧急状况检查会议,并于30日上午前往事故现场听取有关报告。

尹锡悦还在30日上午就踩踏事故发表电视讲话称,“昨晚在即将迎来万圣节的首尔市中心发生了不应出现的悲剧和惨案”,向遇难者亲属表示慰问。尹锡悦宣布从即日起进入全国哀悼,时间持续至事故处理结束。

正在欧洲访问的首尔市长吴世勋在听到事故报告后紧急中断访问回国。事故发生后成立的调查本部将调查事故的确切经过,同时还将调查梨泰院一带的营业场所是否尽到了安全措施义务。另外,韩国警方表示,并未接到此次事故与毒品有关的报告。据韩国媒体报道,首尔市政府表示,截至当地时间30日12时,共接到2642起与踩踏事故相关的失踪报告。

综合新华社、中新网、央视新闻、环球网等消息



扫码下载齐鲁壹点  
找记者 上壹点

编辑:赵恩霆 美编:马秀霞 组版:刘燕

精品资讯 订版电话: (0531) 85196204

商讯

招生咨询

高中学籍咨询 18615236660李

法律咨询 ◆执行监督再审经验17800129801北京

审计代账  
各类审计报告、工商注册、代理记账、税筹;另招业务人员数名。王13280797341

专业疏通

专业疏通改道修换马桶 杨15098882348 82217833打孔、抽化粪池

高价收购名家字画  
古籍碑帖 老酒 瓷杂

电话: 18866867078  
地址: 舜耕路6-1号(泉城公园东门北50米路东)大雅堂美术馆

收购字画 ◆求购15864536825

先行众创空间招商  
成熟工业园区,优越营商环境。惠企政策对接,管家贴心服务。  
现有100㎡、120㎡、230㎡、300㎡、435㎡、800㎡、1700㎡、1960㎡、2100㎡车间独门独院出租,配套宿舍15-30㎡独立卫生间。  
专业团队运营,提供全方位标准化服务,免费代办各类经营手续,提供相关帮扶补贴,欢迎垂询!  
◆高新万达J1楼1501室180平,办公家具齐全,对外出租出售  
◆阳光100国际新城E区1号楼503室学区房出租出售  
◆龙湖华庭6号楼2单元3301室137平 出租  
◆龙湖华庭6号楼2单元3302室105平 出租  
垂询热线: 13805408666 王经理(微信同号)

家政服务 ◆家政13793180410

招租公告  
现有三处房产招租,分别位于烟台市牟平区通海路355号院内办公楼(面积约712.76平方米)、威海荣成市石岛区斥山街道黄海中路301号院内办公楼(共四层,面积约1498平方米)、潍坊市奎文区东风东街328号一层沿街商铺及地下室(面积约511平方米)。三处房产交通便利,商业氛围良好,可经营办公、宾馆、培训及便利店等,欢迎电话咨询。  
咨询电话: 0531-67867329、67867615  
传真: 0531-67867601 监督电话: 400-6690705

康养服务专版  
订版电话: 0531-85196204

夕阳金秋老年公寓  
民政局批准正规单位,新建公寓楼房间朝阳,每个房间带卫生间、阳台,清真食堂,设施齐全,医养结合,如需入住免费去接。  
电话: 87158977 87159877  
地址: 刘长山路延长线白马花园南区16号楼

金龄健康 · 山东济南养老服务中心  
国家卫健委老龄办“全国敬老文明号” 济南市民政局“五星级养老机构”  
医护专区 享养专区 康养专区 普惠专区  
24小时管家式服务 为您打造向往的老年生活  
电话: 0531-82805587/82805588 地址: 济南市市中区望岳路3668号

济南锦泰护理院  
医养结合、设备齐全、优质服务、价格合理  
长期诚聘: 护理人员  
电话: 86067888、15688862790  
地址: 经十路腊山立交桥段店南路124号 济南股骨头医院院内侧

历城区养老服务中心(历城城发阅善康养中心)  
●国企历城城发集团建设运营,总投资约2.5亿元,历城区为民办实事十大项目之一  
●设康养中心、护理院、认知症照护中心、健康管理中心、中医理疗中心、阅善学院等  
●建筑面积3.2万㎡,三栋楼520余张护理床位,三进四院超6400㎡户外园林  
●入住5折优惠,特设普惠床位  
电话: 400-600-8997 地址: 历城区虞山大道郭店社区医院东邻