

明代山东运河沿岸的“水次仓”

□刘永加

在河流沿岸建设的粮仓

水次仓又称中转仓、转输仓，其主要功能是存储、转运漕粮，同时还兼具丰歉赈济等功能。

早在秦汉时期，朝廷每年通过黄河等河道由山东、河南转运大批粮食供应京师，于是有了漕运制度。其后，水次仓得到进一步发展，至明代达到鼎盛。

隋唐时期，都城建在北方，而经济重心和重要粮食产地却在江南，就开始形成南漕北运的格局，到了北宋也是如此。

元代建都北京后，原来的运道已经不能适应需求，就在山东境内开凿会通河，以通漕运。明清两代都很注重保障会通河的畅通，每年有数百万担粮食由此运往京城。

由此可见，漕运对朝廷来说是多么重要，山东作为南漕北运主要通道，朝廷在此建立了征收、运输、储存漕粮的机构，尤其是建设了一些重要的水次仓。

明代永乐十九年，朱棣迁都北京后，粮食的供给需求更加迫切。据《明会典》记载：“国朝自永乐定都于北，军国之需，皆仰给东南”，发展漕运为当时的大计。

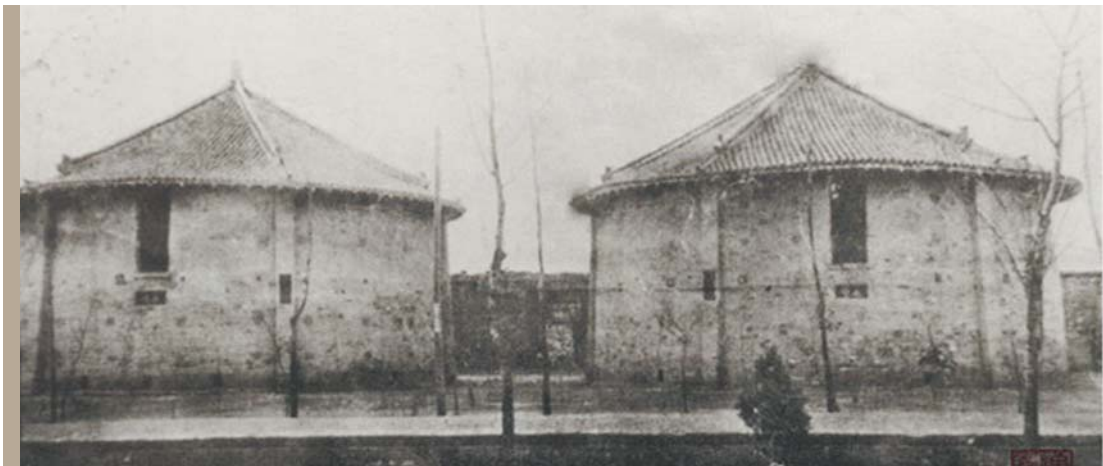
山东由于地处京畿要道，是漕运必经之地。但是，当时山东境内的会通河，由于元末战争破坏及黄河淤塞，运道无法畅通。为疏通会通河，早在明代永乐九年，朝廷就开始开展疏浚工程，由工部尚书宋礼总领其事，征发济南、青州、兖州、东昌、登州、莱州民夫16万人，徐州、应天、镇江等府民丁、军卒十余万。花了半年时间，疏通了从济宁到临清的385里会通河道。疏通后的会通河“深一丈三尺，广三丈二尺”，同时从济宁到临清建设了15座闸，以节制水源，保持运道通畅无阻。山东运河的通航能力大大加强，每年通过漕船上万艘，漕粮数百万石。

当时，朝廷在六个省征收漕粮，其中，南直隶（今江苏、安徽）、浙江、江西、湖广（今湖南、湖北）的粮食称“南粮”，山东、河南二省的称为“北粮”。南粮主要征收粳米、糯米，北粮则征收麦豆、粟米。据《明会典》载，各地在交漕粮之前，要在当地拣选“干圆洁净”者为样米，交户部验收后，转发至各地粮仓，粮户将所交粮食与样米“比对相同，方许交纳”。

为便于漕粮存储与转运，明代在运河沿线修建了多处水次仓，“迨会通河成，始设仓于徐州、淮安、德州，而临清因洪武之旧，并天津仓凡五，谓之水次仓，以资转运”，其中山东运河沿岸著名的水次仓有临清仓、德州仓和济宁仓。

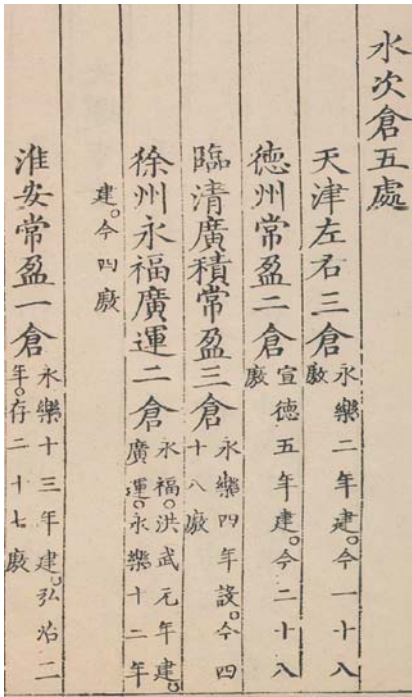
成为漕粮重要中转地

临清位于会通河最北端，北连德州、南接聊城，是运河重镇。早在明太祖洪武三年，就设临清、临濠二仓以供转运。洪武二十四



古人说“粮仓满，天下安”，就是说，丰收后总是不忘先存满粮仓，以防荒年。因此，中国古代建设了大批官仓、义仓等。

在各种粮仓中，有一种比较特殊的叫作水次仓。水次仓是建在水边或码头边上的粮仓。明代运河山东段沿岸就建了多处水次仓，其中比较有名的有济宁仓、德州仓、临清仓等。水次仓还是漕粮的重要中转地。



《明会典》中的五大水次仓，其中两处 在山东。

年在此储粮达十六万石，以供给训练骑兵。

临清水次仓开始时叫广积仓，有敕七十二座，房七百二十间。永乐年间则设广积分敕十座，共一百间，这时才开始设仓并叫临清仓。据《临清州志》记载，临清水次仓“曰广积、曰临清，廩八十一连，连十间，曰常盈廩二百间。”

临清建水次仓后，成为“漕挽之咽喉，舟车水陆之冲”。据记载，永乐十三年，“原坐太仓岁粮、苏州并山东兖州送济宁仓，河南、山东送临清仓，各交收。”

明中期以后，临清建有三座水次仓，即广积仓、临清仓，俗称大仓，“寄留备缓急之虞，补缺够京通之数，时给续挽牵之食”，是储存北运漕粮的粮仓；还有常盈仓，俗称小仓，“乃有司卫所官吏军旗暨养济月粮米也”，是供应地方官吏月俸的粮仓。景泰初年，临清筑成砖城，三座粮仓均在城内，大约占了全城四分之一的面积。

文献上记载了临清仓的建筑结构与布局。永乐十三年，朝廷在临清城西北角设户部督餉，分司管理临清仓。临清仓三仓相连，建于运河东岸。仓院内由10间库房连在一起，称为“一连”。大仓共有81连，小仓也有20连。每连都有编号，以博、厚、高、明、悠、久、智、仁、圣、义、中、和等为名。

明宣宗宣德四年，朝廷曾令应天、常州、镇江、淮安、扬州、凤

阳、太州、滁州、和州、徐州民众运粮二百二十万石到临清仓，然后由官军接送北京、通州。这种由各地民众运送漕粮到水次仓，然后由官军到各水次仓支粮运往京师的办法称为“支运法”。由于宣德年间临清仓需要存储的粮食很多，所以“益增修京、通、淮、徐等仓，拓临清仓度可容三百万石”。当时全国每年经运河北上的漕粮总数才有四百万石，而临清一仓储粮就达三百万石，可见临清仓规模有多庞大。

德州历史悠久，汉代称平原郡，隋置德州，地理位置非常重要。德州自古就是兵家必争之地。历代因军事方面的需要，都会在此设仓存粮。金太宗天会七年建设的将陵仓，就是为了便于把通过运河运来的河南漕粮储存。元世祖至元三年将陵仓改名为陵州仓，元廷在此设盐支纳、大使、副使等管理仓务。会通河开凿后，陵州仓储粮规模进一步扩大，成为元代重要的漕粮中转站。

明朝建立后，因德州位于南北通衢之处，其政治、经济、军事地位进一步提高。明洪武九年设德州卫，为更好地保护德州仓粮，建文帝元年，都督韩观在卫城北又筑十二连城，以护卫北厂仓廩。由于这时京杭运河尚未全线贯通，永乐五年，朝廷命山东布政司，量起车夫，将济南府并济宁州仓粮运送德州仓，候卫河船接运。

《明会典》记载，永乐九年会通河疏浚后，朝廷沿大运河设立天津、德州、临清、徐州、淮安五大水次仓，转运东南漕粮。

德州水次仓又称广积仓，是在旧陵州仓的基础上改建而成的。同时设立的还有被称为常丰仓的预备仓，水次仓由户部分司管辖，常丰仓由分司通辖。德州仓在永乐年间主要接纳来自淮、徐、临等水次仓转运的漕粮，然后由山东、河南两地卫所军队运送到通州。宣德四年，“开封、彰德、卫辉粮运德州仓，其后山东、河南皆运德州仓”。这一时期每年通过德州水次仓转运的漕粮达三四百万石。

永乐十二年，朝廷采纳陈瑄的建议，“苏州等处及徐、兖送济宁仓，河南、山东送临清仓”。就是说，会通河全线贯通后，济宁也建起了大型水次粮仓，成为重要的漕粮中转地。

收粮、出粮

由御史监督

为了加强对山东运河沿线水次仓的管理，从中央到地方都建立了一系列管理机构。明代永乐年间在临清设户部督储分司，督理仓务，后在临清和德州，或派户部主事出任“监仓”，或由户部员外郎出任督理仓储。自宣德至正德，共有79人担任过临清监仓，其中包括户部主事61人，员外郎9人。

水次仓的工作人员设有“大使”和“副使”，另外还有劳役性人员“攒典”“斗级”“修仓夫”等。“大使”为一员或两员，“副使”为二到四员。“大使”主要管理水次仓的日常运作，“攒典”设数名，掌管漕粮的接纳和输出，“斗级”设有数十名，负责粮食的日常晾晒和存储，“修仓夫”设有上百名，负责粮仓的维护和修理。德州水次仓户部分司最早设于永乐年间，第一任监督为主事王浚。

为防止监仓官员久任专权，监仓官员开始时三年一代，后改为每年一代，成为定制。为加强对水次仓的管理，明代正统十年朝廷赋予京通仓场侍郎“兼提督临清、徐州、淮安等处仓粮”的权力，水次仓收粮或出粮则由御史监督。

尽管水次仓管理制度周密，但后期还是出现了太監监仓，导致违法乱纪、贪污受贿、扰乱仓务等严重问题。大约在明代宣德年间，太監开始到仓储部门任职，而且人数越来越多，到正德年间竟

然达到数十人。由于德州、临清水次仓距京师较近，所以深受其害。成化年间户部主事王蹇督临清仓时，看到监仓太監违法乱纪、无恶不作，并且祸害波及仓储周围的郡县，王蹇坚持严格执法，一个月就抓捕到祸害仓务的胥吏二十多人。到宋明督临清仓时，监仓太監仍然为所欲为，宋明依法对监仓太監进行了惩处。针对此现象，朝廷内大量官员纷纷上书，弹劾太監监仓弊端，到了嘉靖十四年，又因监仓中官王奉、季慎相互揭发对方的贪渎，朝廷才最终撤销了太監监仓这一任命。

最初，这些水次仓是由户部督餉分司管辖，分司并不直接对仓务进行管理，而是由地方代管，后因“军横难制”，仓务才收归户部官员直接管理。

由于临清、德州水次仓担负着四百万漕粮转输的重任，所以朝廷对仓储官员的选择非常重视，出现了一批勤政、廉洁的官员。天顺年间进士陶玺任户部员外郎，督德州仓储时就以廉政而著名；成化年间蒲县人曹鼎的父亲任德州仓大使，在任上去世，因其为官廉洁，甚至无钱埋葬，曹鼎只得拉车载着父亲的棺柩归葬故里。而周蹟山“督德州仓储，后榷崇文门商税，皆利权易，染指无所近，如置玉涅中，渐而不入，其白皤如也。”这些廉政监仓官员有力地保证了临清、德州等水次仓的正常运行。

为了防止水次仓官员徇私舞弊，明代朝廷还不定期派出巡察组，分别进行巡视监督检查，“京仓以御史、户部官、锦衣卫千百户，季更巡察，外仓则布政、按察、都司关防之”，内仓即京仓，外仓即水次仓。发现贪污现象直接上报朝廷刑部，予以惩处。

救济赈灾

平抑粮价

明代山东运河沿岸的水次仓不仅起到调节粮食余缺、满足京城供应的作用，同时还具有救济赈灾的功能。

在明代，每当发生灾荒，朝廷会采取降低物价、发谷赈灾、修建公共工程、豁免税粮等措施，来安置救济灾民。水次仓存储的漕粮一般是不允许挪作他用，但在赈灾到了极度危急的情况下，是可以动用水次仓的粮食。

明宪宗成化九年，给事中邓山奏：“北直隶、山东民饥相食，今德州、临清、天津水次三仓，去岁等减改兑运粮多，宜借拨三十万石。”明孝宗弘治六年五月，都察院左都御史白昂上奏：“山东一方甚旱，请于今岁漕运粮内借四十万石以赈之”，户部议处后，认为“国朝漕运之规，以岁漕四百万石为定数，盖计一岁所漕之人，仅是充京师一岁之用，今岁岂敢以江南漕米借给山东乎。况前次所以借给山东者多矣，若犹不足，请即德州、临清水次二仓发米十余万石减价巢之，则米价自平，民艰亦渐可济也。”

由此可见，水次仓存储漕粮管理很严格，这次赈灾，朝廷仅仅允许发放十余万石低价粮来平抑市场粮价，帮助灾民渡过难关。