

曾连续五年亏损，九年间员工少了近半，现在将由事业编转企

珍珠泉畔75岁老宾馆能否重获新生

文/片 见习记者 管悦
实习生 蔡哲宇

曾居泉城会务接待首位

日前，省国资委《关于恳请审批调整济南珍珠泉宾馆转制基准日的请示》获省政府批复，同意济南珍珠泉宾馆的转制基准日调整为该批复印发时间。

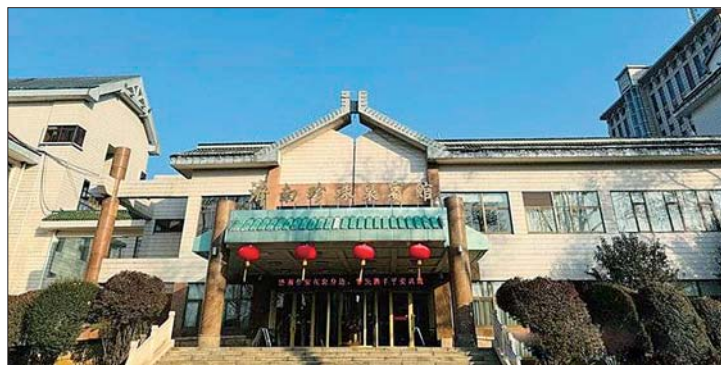
根据组建方案，济南珍珠泉宾馆事业单位建制将被撤销，只保留企业法人，组建济南珍珠泉宾馆有限公司。济南珍珠泉宾馆有限公司承接济南珍珠泉宾馆的全部债权债务，进行国有资产产权登记，将全部资产整体划转至山东南郊集团有限公司。

1月4日下午，记者来到济南珍珠泉宾馆，走进宾馆大厅一切如常，工作人员正在给前来入住的客人办理登记。“我们内部目前还没接到任何消息，所有工作照常开展。”问及改制，酒店前厅工作人员表示尚不知情，不过，身为事业编制的她，想到改制将带来的变化，心情也颇为忐忑。

记者了解到，曾隶属于山东省人大常委会办公厅事业单位的济南珍珠泉宾馆，是山东省成立最早的省级接待单位，起步于1948年底的省政府管理接待科，成立于1949年1月，后称山东省省机关第一招待所，1991年改用今名。

“以前谁家有事要是能来珍珠泉宾馆办个席，那是相当体面了。”市民刘先生和父亲望着珍珠泉宾馆感慨道，珍珠泉宾馆曾是济南市民心中的一张城市名片，

说起“珍珠泉宾馆”，在济南几乎无人不知。作为济南知名的老牌酒店，珍珠泉宾馆成立于1949年，是山东省最早的省级接待单位；1991年改用今名。如今，已经75岁的珍珠泉宾馆迎来“大动作”——“事改企”，转制后的珍珠泉宾馆将“彻底”和事业单位脱钩，变成“全企业性质”。



济南珍珠泉宾馆一切工作照旧，前台工作人员称“尚未接到通知”。

地理位置很好，处在济南老城区中心，紧邻珍珠泉、清朝巡抚衙门，一走进来就能感受到浓厚的历史文化底蕴。

对于珍珠泉宾馆的高端印象，在济南干了二十多年导游工作的王玉深有体会。“在没有山东大厦以前，它可以说是会务接待的第一名。”

环顾宾馆内部，复古优雅的装潢，砖红色的大理石地砖、金色的镜框……前台上摆放的“新中国成立70周年山东饭店功勋至博奖”荣誉证书，都彰显着这家老牌酒店的深厚底蕴。

九年员工减少了近半

“虽然现在设备设施都有些老旧了，不过收拾得很干净，服务和用品很好，在这个地段属于为数不多闹中取静的宾馆。”刚在酒

店办理完入住的徐女士，正在和姐妹商量接下来的游玩目的地。她跟记者分享，十年前她来济南就住在珍珠泉宾馆，目前设施看上去确实有些年头了，已经没有当年的风光了。

有关人士认为，济南珍珠泉宾馆在本地高端酒店行业内，从服务和运营来看，已称得上优秀。但现在对于酒店行业而言，年轻一代消费者已成为主力。年轻消费者的消费动机和上一代相比可谓天差地别，对高端酒店的理解也发生了变化。这种变化即便是映射到珍珠泉宾馆，也有非常突出的差别。

据企查查显示，济南珍珠泉宾馆法定代表人为王然，企业性质显示为国有控股。从现有公布的年报来看，自2013年始，其净利润始终维持在负数，负债总额达2000余万元；2018年后，济南珍

珠泉宾馆不再公布资产状况，仅披露社保信息：2022年起，所有的基本信息都已不再向社会公布。职工人数也随着经营利润的下降逐年减少，2013年尚有500人，2022年仅剩269人，九年间员工少了近一半。

“其实改制的事传了很久了，从山东大厦改的时候就一直有消息说珍珠泉宾馆也要改，我们肯定也希望能发展得好。”曾在珍珠泉宾馆工作过的老员工张先生介绍，宾馆的政务性特点突出，接待政府大型会议比较多。

改制转企后，珍珠泉宾馆的人事将会发生什么变化？据悉，近年来，济南珍珠泉宾馆靠市场经营行为自负盈亏，除了事业编制人员，还对外招聘了不少合同制工作人员。

“我们内部还没有任何变化，影响还没有看出来。”济南珍珠泉宾馆一位工作人员透露，宾馆内部虽有两种用人机制，但薪酬待遇、管理模式等尚未因改制发生任何变化。

通过查询济南珍珠泉宾馆在各大招聘网站所发布的招聘信息可以看出，该宾馆招聘的合同制酒店工作人员是与济南珍珠泉宾馆签订劳动合同，工资则由山东省人大常委会办公厅行政处发放。

采访中，记者了解到，目前济南珍珠泉宾馆在职员工200余人，平均年龄在30岁以上。对于基层员工普遍关心的安置政策，相关方案提出，要按照以人为本、依法依规、稳妥有序、分类安置的原则，做好济南珍珠泉宾馆的人员安置。

改制是早晚的事

事实上，在山东近年来省属从事生产经营活动事业单位转企改制的“一盘棋”大背景下，济南珍珠泉宾馆走向改制之路不过是时间早晚的问题。

三年前，山东大厦和南郊宾馆两大“名片”宣布转企改制，此后不久，济南珍珠泉宾馆也加入了转企改制的行列，自此承担省内政务服务活动的三大宾馆均被纳入到山东南郊集团，也就意味着山东省属宾馆行业将迎来改革的大潮。

转制后的宾馆将“彻底”和事业单位脱钩，变成“全企业性质”，但对于日常的经营没有什么太大影响，依然会承担政务服务活动。山东大厦转制后始终处于高速发展中，在一众高端酒店中打造了具有自身品牌特色的“护城河”，这也说明了“退事改企”对于宾馆行业和政府方面未尝不是一种双赢的结果。

而对于具体改革变化及后续安置方案，济南珍珠泉宾馆和南郊集团相关负责人均未接受记者采访。宾馆相关负责人称目前改革相关细则还没有出，从上到下目前没有变动，不清楚会有什么变化，一切以公告为准。

“是个好事，改制后按照市场化运营，运营理念提升了，会更符合现在的消费需求。”谈及济南珍珠泉宾馆改制，不少市民都觉得是件好事，“有这么好的位置、环境和服务，我们也希望它能继续成为济南宾馆的标杆。”

返乡创业个人贷款最高额度可达60万元

动员激励人才投身乡村振兴，济南出台首个实施政策

见习记者 石晟琦

为进一步强化人才工作对乡村全面振兴的支撑作用，济南市近日印发实施了《关于动员激励广大人才投身乡村振兴的实施意见（试行）》（以下简称《实施意见》）。

据了解，该意见是济南首个以动员激励人才返乡下乡为主题的乡村人才政策。

近年来，济南市委、市政府高度重视乡村振兴人才工作，作为各级党委、政府人才工作目标责任制的重要内容，纳入全市人才

政策“双30条”覆盖范围，持续加强乡村人才队伍建设。

在人才引进方面，济南市通过在高校建立“青鸟驿站”，宣传解读家乡就业创业和人才政策，精准对接服务就业创业需求和投资意向，为优秀青年学子回乡就

业创业架设好桥梁；每年组织4000名左右大学生志愿者到农业企业、农业产业园区等见习实习或社会实践，引导青年人才向基层流动、在一线成才；加强返乡入乡创业政策扶持，全力支持大学生、农民工、退伍军人返乡创业，

个人贷款最高额度达到60万元，小微企业贷款最高额度达到1000万元；统筹“一村一业”、“泉韵乡居”、衔接补助等资金，每年选取500个左右的村庄，重点扶持规模化、融合型的产业项目，帮助广大人才更好地在乡村开展工作。

编辑：彭传刚 组版：侯波

寒潮警报，冬季这些安全工作要抓好

应急公开课
主办单位：山东省应急管理厅

冬季寒冷，干燥，容易发生冻伤、滑跌等人身伤害事故，给企业安全生产带来了一定影响，冬季安全生产要重点做好哪些工作呢？

1. 冬季室内外温差较大，人员外出时，要注意采取保暖措施，防止冻伤。
2. 企业要适当调整作息时间，减少员工长时间在室外作业，员工外出巡检时，尽可能结伴同行。
3. 做好厂区管道设备的保温工作，对用油用水等设备，也要采

取防冻措施；提前对供暖设备，管道进行检查和维修，确保供暖安全；室外设备停用后，要将物料排放干净，避免结冰。

4. 人员在冰雪路面上行走时要小心慢行，手中不宜拿尖锐的物品，骑车时不宜速度太快，不要猛刹车。

5. 遇到雨雪天气，企业应组织员工尽快清除积雪，高处的冰凌也应及时清掉，清雪的原则是“先高处，后地面”。

6. 防止生产现场，厂区道路积水结冰，造成安全隐患。工作地点有积冰的，应暂停登高作业，以防坠落。

（来源：中国应急信息网）

齐鲁农超年货节
必买年货·团圆好礼·新春钜惠
扫码进入“齐鲁农超”小程序

公告

济南住房公积金中心
限期缴交决定书
(2024)济住中缴字R1号

山东房车宝信息科技有限公司(统一社会信用代码91370102MA3JU539XB)
孙雪(身份证号:37098219*****5588)向我中心投诉你单位欠缴其住房公积金,我中心已向你单位送达了《济南住房公积金中心催缴通知书》((2023)济住中缴字R241号),而你单位无正当理由至今未缴纳。为此,根据《住房公积金管理条例》(2019年修订)第三十八条的规定,决定责令你单位收到本决定书之日起7个工作日内,为孙雪(身份证号:37098219*****5588)缴存欠缴的住房公积金401.6元(其中单位应缴200.8元,单位为职工代缴200.8元);欠缴时间段为2021年6月至2021年10月。

如不服本决定,你单位可在收到本决定书之日起,依照《中华人民共和国行政复议法》的规定,60日内向济南市人民政府提起行政复议,也可依照《中华人民共和国行政诉讼法》的规定,在6个月内向人民法院提起行政诉讼。逾期不申请行政复议,也不提起行政诉讼,又不履行本决定,我中心将依法申请人民法院强制执行。

执法人员:任晓飞 证件编号:15010016015
执法人员:赵莹 证件编号:15010016022
济南住房公积金中心
2024年1月5日