

记者 乔显佳 济南报道

青州平安庄的重大发现

青州市平安庄遗址的考古发掘单位为山东省文物考古研究院，遗址位于山东省潍坊市青州市王坟镇平安庄村西北50米处，按照考古惯例，取平安庄遗址为考古项目之名，让这个山村通过考古走向全国。

2024年6月—7月，调查队在弥河流域旧石器专项调查过程中发现该遗址，并于地表与地层中发现数量众多的石制品，确认其为一处文化内涵丰富的旧石器遗址。10月，山东省文物考古研究院对平安庄遗址开展抢救性发掘，分两区进行，布设两个探方，发掘面积共30㎡。

记者联系到项目负责人、山东省文物考古研究院科技考古研究中心主任、文博研究馆员李罡，他介绍，沂水跋山遗址的考古工作一直在做，2025年还有重点发掘任务。在此期间，为进一步摸清本地区石器时代考古情况，有侧重地在沂水之外开展工作，试图为跋山遗址寻找“远亲”，借以解决各种学术相关问题。随着考古队伍逐渐壮大，相关野外工作点扩至沂沭河流域范围之外，比如弥河流域，发现和揭露更多遗址。

为什么选择青州？李罡回应，这是基于他们多年来对该区域地质材料的逐渐了解，认为其深藏古人类遗址的可能性很大，通过工作，验证了这一猜想。

目前除了沂水、青州，沂源等地的发现，使得山东该区域的石器时代考古有了“遗址群”的概念。“遗址群”内的这些遗址一起呈现距今十万到万余年山东古人类、古生物活动状况。此次公布的青州平安庄遗址属于细石器阶段。

新发现填补“空白”

据了解，沂水跋山遗址距今10万—5万年，属于旧石器时代中期。此次青州平安庄遗址的测年数据还没出来，但据技术判断，应为旧石器时代晚期中段。或稍晚于沂沭河流域个别细石器遗址，比如沂水县境内水泉峪遗址等。这为下一步梳理细石器技术在山东地区的出现、传播及人群迁徙等学术问题提供关键线索和重要启示。

平安庄遗址是在弥河流域旧石器专项调查中的重要发现。经科学发掘和初步观察，出土石制品数量丰富、类型全面。遗址保留

转战弥河流域，为跋山遗址找「远亲」

考古专家在青州平安庄遗址首次发现该流域具有原生层位的细石器

2024年3月22日，山东临沂沂水跋山遗址入选“2023年度全国十大考古新发现”。该发现填补了山东及中国北方地区旧石器时代考古的空白，构建了沂河上游区域距今10万至1万年的考古文化序列，保存距今10万至5万年的古人类活动珍贵证据，特别是10万年前古人类对巨型动物资源的利用实证。近日，2024年度山东省五大考古新发现初评结果揭晓，10个人入围终评的项目中，青州市平安庄遗址第一个公布，该遗址同处旧石器时代中晚期，有可能是沂水跋山遗址、水泉峪遗址的“远亲”。



青州平安庄遗址航拍图 受访者供图

了厚重的原生层位及多个时期文化遗物，且显示出较为明显的阶段性变化特点。以上工作填补了弥河流域细石器考古工作的空白，为揭示该流域旧石器时代晚期，尤其是细石器技术出现后的考古学文化面貌，获取了一批重要实物材料，也将为构筑该流域旧石器文化发展序列提供珍贵的研究资料。

考古显示，平安庄遗址主要处于细石器阶段。出土一批极为典型的细石器组合产品，包括似石叶石核、细石核及细石叶等，其中细石核可初步辨识出船形、楔形及不规则形3种。以船形石核技术为主，兼具其他类型，显示出这一时期沂沭河流域业已发现的诸

文化遗存颇多共性，同时也具有技术内涵更为复杂的鲜明个性。

“远古青州人”在选取石料方面灵活多样，重点以燧石为主要原料打造石器，其次为脉石英，另有水晶、玛瑙、石英砂岩及硅质岩等。这体现出古人群对不同原料具有较高的认知，获取和利用能力，同时具备就地取材和远距离运输交换的能力，如燧石应采自遗址直线距离约3公里的八岐山，而水晶、玛瑙等应为外来原料，它们的出现是否与古人迁徙、迁移有关？李罡认为有这种可能，也有可能与原始交换有关。

通过这些出土石制品，古人制作时所使用的多个不同“剥片”技术工序尽现眼前。

古人类喜欢“临水而居”

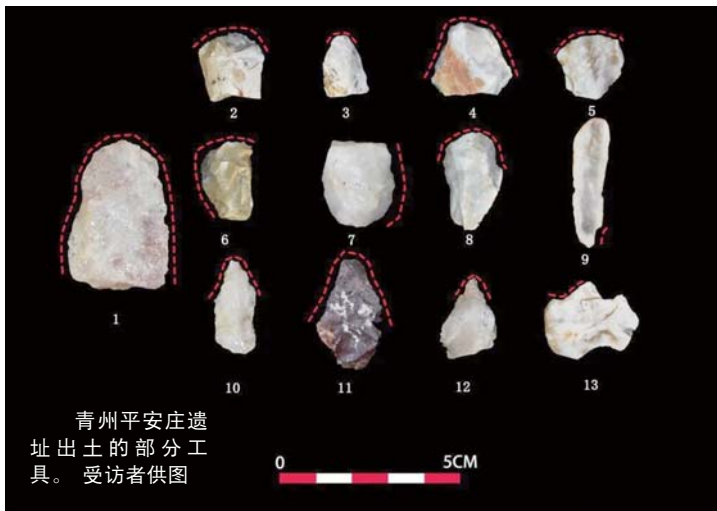
此次青州市平安庄遗址文化遗物出自弥河二级支流钓鱼台河西岸二级台地，海拔约311米。记者采访注意到，其与沂水跋山遗址、水泉峪遗址，甚至与2005年发掘的沂源县扁扁洞考古遗址（新石器时代早期洞穴遗址）在环境择取上有颇多相似之处。

比如，上述遗址均体现古人类“临水而居”，或者主要生活区域在河边漫滩上的特点，便于取水生活，且遇到洪水时便于逃离。

其中，沂水跋山遗址与青州平安庄遗址均处于“向阳山坡”，面向大河（跋山遗址现为水库下游泄洪道），水泉峪、扁扁洞遗址北边临河，但从现场地理环境看，古人取水生活十分便利。

另外，发现的石器都是在古河道（当然部分地段也是现在的河道）附近台地里的堆积中发现的，埋藏环境较接近于现代。李罡介绍，根据上述特点，他们在跑调查时，将具有上述特征的地理地貌作为重点踏查的目标。

有了上述特征，若附近再有丰富的能打石器的石料，以及动植物资源，那就简直是“天选”的古人类遗址，有资质的考古机构当然要好好踏查一番了。李罡表示，跋山遗址与青州平安庄遗址到底是什么关系，还需要他们进一步的工作来研究证实。



青州平安庄遗址出土的部分工具。受访者供图

编辑：马纯潇 美编：马秀霞 组版：刘淼

齐鲁晚报·齐鲁壹点 服务电话

济南新闻视频事业中心：85196729
 汽车事业中心：85196533
 房产事业中心：85193871
 健康新闻事业中心：85193857
 教育新闻事业部：85196867
 财经新闻事业中心：85196318
 产经新闻事业中心：85196807
 风尚齐鲁事业部：85196380
 文旅新闻事业中心：85196137
 地方事业部：85196188
 招聘、分类广告部：85196199
 果然视频新闻中心：82625465
 大数据中心：85196418
 数字营销事业部：82625458
 新媒体产品营销中心：82625456
 战略合作事业中心：82625446
 音频事业部：85193623
 智库产品运营部：85196280
 品牌运营中心：82625474
 用户运营中心：85193700
 齐鲁志愿服务中心：85193041

“鲁恒衡器” 诚招全国各地代理商
 山东鲁恒衡器股份有限公司
 联系电话：0632-5666608

收购字画 ◆ 求购15864536825

家政服务 ◆ 管道疏通
 ◆ 家政13793180410 ◆ 通86700184

全龄健康·山东济南养老服务中心

- 国企品质，公办机构。
- 全国养老服务先进单位、全国敬老文明号、济南市五星级养老机构。
- 康养专区推出部分特价房，床位费低至1500元/月，部分床位8.5折优惠，满一年赠送一个月床位费。

电话：0531-82805587/5588
 地址：济南市市中区望岳路3668号

微山湖特产 五香扒鸭

原产地溯源 秘制好味道
 真空礼盒 年节好礼

★ 特产好价 ★
¥98
 1箱

扫码购买