

黄河尾闾铁门关

□吴济夫

黄河尾闾的东营市利津县丰国镇,有一座我国唯一集海关、河关、盐关、税关为一体的重要关隘——铁门关。

《利津县志》载:“铁门关在县治北70里丰国镇,金置,明设千户所,以资防御,有土城遗址。”《武定府志》载:“蛎浦朝宗,济水达于千里;铁门锁浪,沧海长于百川。”作为金、元、明、清关防,铁门关繁荣昌盛五百余年。据《前关村大事记》载,明初,崔、姚二姓从山西洪洞迁此,在铁门前立村,故名前关村。清咸丰五年(1855年),黄河夺大清河而来,河患不断,盐场淹毁过半,铁门关频遭洪流损毁。光绪十二年(1886年),铁门关屡遭黄河水淹,地上建筑物被淹没,海运断绝,盐场淤没,铁门关从此衰落。光绪十五年(1889年),在大清河消失后的第33个年头,黄河终将铁门关深埋于历史长河。

铁门关遗址座落于前关村中,南距黄河12公里。春秋战国时期,大清河的前身为“四渎”之一的济水经此入海。《大清河记略》云:“济清之区有河曰大清,济水渠也,自东阿之张秋东北抵利津丰国盐场达于海。”历代文人笔下,大清河又多称济水。济水出河南,入山东汇汶河入渤海。

铁门关的前身是一块濒海高地,旁有一条自然海沟,船能靠岸。1855年前,黄河的“入侵”并未影响大清河对铁门关这一天然良港的塑造。许多资料显示,大清河道宽不过十余丈,水深三丈有余,水上岸高又三丈多,实际槽深二十余米。河中多为运盐船只,又名盐河。河道尾闾入海处,河面陡然宽阔,海潮相涌,波光粼粼,河道东向,故又名朝阳沟。

此地濒临渤海,先人从事渔盐业,收入可观。航运业日渐昌盛,铁门关渐渐成漕运、海运的咽喉要地。金代为扼海滨之要,在此设立盐捕营,筑起土围子,后建土城,屯兵防守。铁门关成了“北海之枢纽,东省之咽喉”的关防要地。

史书载,铁门关的主要建筑是以三庙一戏楼为主体的古建筑群。三庙是龙王庙、财神庙、关帝庙;戏楼料石基础,砖木结构,飞檐斗拱,上下两层。城内有两大街及两旁鳞次栉比的商号、店铺。铁门关城墙红泥黏土夯筑,城厚四丈五尺,高二丈八尺,东、西、南、北四城门,均用坚实木材做成,由铁板包裹,布满弧形铁钉。南门上有一座重檐歇山顶式城楼,四角飞翘,迎风耸立,观海揽涛,瞰河锁浪。

铁门关设立于金代,自此成为山东水旱码头和海关关城。明代“南倭北虏”,在沿海广建卫所、营寨,铁门关即其中之一,驻军千余人。清初,亦派兵驻扎,缉查海上违禁船舶、河中私盐贩运,防范盐民反叛。嘉庆、道光年间,山东人口增长,仰赖关东粮食供给,奉天高粱、粟米、苞米三项源源而来,铁门关与烟台地位凸显,成为关东粮食输入山东的沿海两大港口。

铁门关的繁荣昌盛大约从元末明初延续至清道光时期。当时往来船只顺逆交错,大河一水四达,入海处更是舟船云集,商旅络绎。大清河内接大运河、会通河,连接内地各省,外连诸海,北达天津、营口,东至朝鲜,南通闽粤,为山东主要航道,出现了都会般的繁

华。南来北往的商船载满异国他乡的奇品异珍,进出繁忙;海运、巡检等各式衙门矗立河岸;士农工商、达官贵人各色人等云集;茶肆酒馆、店铺商号参差并列于两条大街。

铁门关系战略要地,膏腴之乡,历来为兵家所重。元明之交,一场为争夺控制黄河三角洲丰富盐产和海运咽喉的激战在铁门关上演,杀得天昏地暗、血流成河,出现了“十室九空”惨象。

明隆庆元年(1567年),兵备副使甄敬来利津视察防务,铁门关海防同知公署刚刚落成,巍峨高大、气势不凡,屹立在河旁海边,观渔船往来,看海鸟翱翔,甄敬曾兴奋题诗。

清康熙时期,永阜大盐场冠盖山东,码头上装卸货物的号子声不绝于耳。大清河中的盐船一年要装载50多万包盐,运往鲁西、豫东、皖北、苏北66州县,最远销地可抵达亳州、阜阳、蚌埠、淮南。据乾隆《四库全书》载:“大清河可容船二百余只”“潮退水深丈余,洋船千石者亦可乘潮来往,容百余艘避飓风,直沽海船多来贩粮,贸易之要地也”。

铁门关里有“公和利”字号的经纪行,代客买卖货物,索酬行佣,有“和益”“天成”“仁泰”等二十几家店铺。城里三庙在北门右侧城墙下,坐北朝南一字并排。每年庙会,方圆几十里的人们,一大早就赶过来。

这样的繁华之地不能没有丰富的文化生活。明朝建立百年时,名叫朱庄的商人提议在铁门关建一座戏台,率先捐银元一箱,各商号、船商、渔家纷纷响应。一年后,戏楼竣工。方圆近千里的戏班纷纷前来演出。外地商贾,本地铺主、滩户,轮流出资,招班邀戏演出,鼎盛时每年演出不下200天。

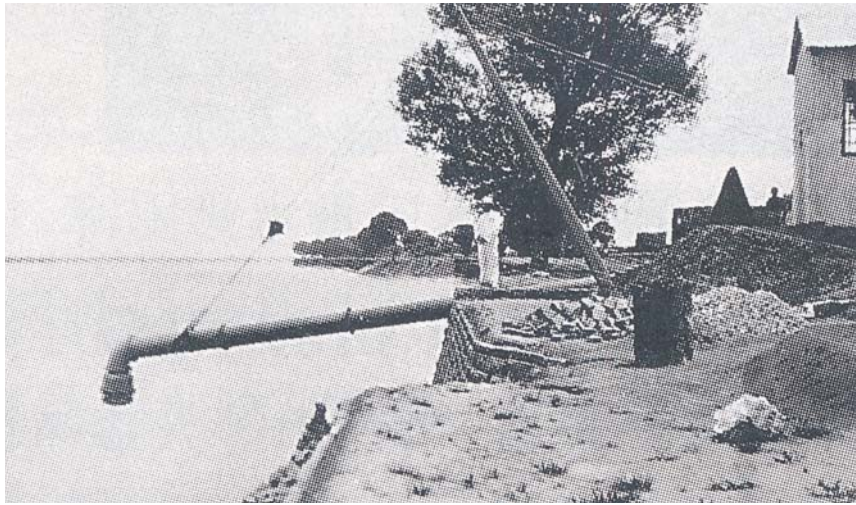
铁门关交通要冲,乃乱世争战之地。黄河夺大清河而来,盐场淹毁过半,盐粒无味,无人理睬;铁门关频遭损毁,亟待维修。省道衙门惧怕京中清流弹劾,获罪于朝廷,便以募捐方法,筹集银两料物,相关职司在清同治十三年(1874年),第三次大修铁门关。

黄河将大清河弯道冲直,汀河庄与铁门关不再隔河相望,灶粮衙门也从辛庄迁到了铁门关。黄河尾闾一水四达,车船云集,商贾辐辏,还常见到一些金发碧眼的西洋人。斯其时也,河门铁板沙尚未成坎,河口淤积渐高但还能出入,山东盐运仅此一条水路,盐亩大减而盐价大涨。

清咸丰五年(1855年),黄河夺大清河由利津铁门关北肖神庙以下耳河盖、牡蛎嘴入海后,码头逐渐淤闭。清光绪登基后,黄河一年数决,至光绪十二年(1886年),铁门关屡遭黄河水患,地上建筑物逐渐被淹没,海运断绝,盐场遭灭顶之灾,兴盛已久的铁门关从此衰落下来,黄河终将铁门关深埋……商铺和居民大都迁走,剩余住户易商为农,铁门关旧址逐渐形成村落,被前关村代之,仅存“铁门关遗址”石碑一方。

铁门关兴衰过程中凝成的文化特质并没有被历史淹没,它凭借独特的地理位置,以海纳百川的胸襟,融合各地文化精华,核心为商业文化,对后人产生着难以磨灭的影响。

(本文为作者为梁山县委政协文史委原主任)



1933年王家梨行安装虹吸管。

□雍坚 左庆

为防止黄河决口,下游逐年加高堤坝,形成水面高于坝外地面的“地上河”。由此导致黄河沿岸地区地下水水位上升,进而造成土壤表层盐渍化。民国时期,沿黄土地大面积出现减产甚至撂荒,严重影响到民生。

在冯玉祥支持下,1929年,河南省柳园口率先试验抽黄灌溉工程,同年,又在花园口西兴建成成本较低的虹吸引黄工程,淤田排碱效果明显。1932年秋,为发展引黄灌溉,改良黄河沿岸沙碱地,山东省建设厅委派曹瑞芝负责黄河沿岸的虹吸淤田事宜,并派技工李象震、滑建山等人参与黄河沿岸沙碱地查勘工作。查勘显示,当时山东省黄河沿岸共有沙地116.24万亩,盐碱地48.54万亩。

曹瑞芝曾主持河南河务局虹吸工程及抽水站建设,经验颇丰。1933年2月,他主持编制《山东黄河沿岸虹吸淤田工程计划》(以下简称《计划》),提出:由于山东境内黄河为地上河,因而利用虹吸管引水灌田,可以常年自流灌溉。引黄淤灌还可将黄河两岸沙碱地全部变为良田,并可以利用虹吸淤田余水补充黄河南北徒骇、万福等河流的水量,发展航运。

《计划》选定沿黄15县26处地点建设虹吸工程,核算建设费426万余元,经常维护费7.9万余元。具体实施时,山东省建设厅又确定历城县王家梨行(今济南市高新区遥墙街道王家梨行村)、齐河县红庙、齐东县马扎子、滨县尉家口、蒲台县王旺庄5处地点先行试办,计划淤田25.9万亩,需建设费3.6万元。

5处先行试点工程中,历城王家梨行虹吸工程最先开工。曹瑞芝编制了工程建设计划。认为此地距小清河仅28公里,而小清河中的常水位(水文学术语)低于沙地10米,低于碱地7.6米,所以用小清河排泄淤田清水及灌溉余水非常顺利。在此基础上,曹瑞芝把工程分成虹吸管、引水地、渠道、泄水道、分水闸、斗门、泄水闸、涵洞、量水门及量水槽等项目,逐项进行设计,对所需工料进行认真核算。山东省建设厅委派工程师在施工时将工作地点、工作方法按照设计图铺工放样。

1933年11月,山东第一个虹吸引黄工程——王家梨行虹吸工程竣工放水,安装21英寸虹吸管一条,出水量0.5立方米/秒,计划灌溉农田1.5万亩。次年四五月间,红庙、王旺庄、马扎子等3处虹吸引黄灌溉工程相继开工建设。虹吸引黄工程取得了显著的效益。山东省建设厅报告称:“在设计之初,原拟放淤数次,始有成效可睹,岂当马扎子验收之际,仅放淤十日,其附近淤成之地,已达一千余亩,淤厚平均约7英寸。此段田地,昔为卑湿盐卤不毛之区,今淤成之后,可变为沃壤。由此可见,沿黄两岸全部虹吸淤灌工程之效益,确为救济农村之大计矣。”

1934年12月,山东省政府将《山东黄河沿岸虹吸淤田工程计划》呈送全国经济委员会,申请用美国棉麦借款兴办剩余虹吸工程,未得批准。王家梨行虹吸工程后因经费无着,1938年黄河改道等原因遂废弃。

(本文选自济南市档案馆编《照片里的黄河故事》一书)



主办单位:
山东黄河河务局
山东数字文化集团

承办单位:
齐鲁晚报·齐鲁壹点



“大河奔流——我与黄河文化地标”
征文投稿邮箱:
qlwbfnjzg@qq.com