

□刘宜庆

1918年春末夏初,20岁的王尽美怀揣着寻求新生活道路的决心,踏上了去省府济南的旅程。王尽美第一次离开家乡远行,他步行一天,至距家百里的高密,第一次乘上了开往济南的火车。正是飞驰的火车开拓了他人生的疆域,此后,他的身影穿梭在胶济铁路上。

文脉起涑源:

省立一师的兴学历程

济南,自明清时期就是山东的首府。四面荷花三面柳,一城山色半城湖。泉水是济南的灵魂,大大小小的名泉星罗棋布,分散在济南老城内外,为这座城市增添了生机和活力。流动的水在老街的青石板下哗哗流淌,形态各异的泉水咕嘟咕嘟喷涌。济南的泉水润泽了城市,成为城市源远流长的文脉,留下“历下此亭古,济南名士多”的经典名句。

王尽美一进入济南城,走在垂柳依依的老街,听到潺潺的流水声,心一下就安静了,感受到济南的魅力。

山东省立第一师范学校校址在涑源书院。涑源书院,是由明代都指挥使司旧址改建而成的,为清代山东规模最大的书院,“经费充裕,藏书丰富,斋舍宽敞。”王尽美到了学校,参加考试后,等待考试成绩发布时,他在涑源书院附近漫步,欣赏济南老城的风光,同时了解省立一师的校史。

清光绪二十七年(1901),直隶总督兼山东巡抚袁世凯上奏光绪,创办山东高等大学堂,设在涑源书院。

1902年10月,山东大学堂遵照《钦定学堂章程》,在济南贡院附设师范馆,由候补道方燕年任监督(校长)。山东大学堂师范馆,是山东师范教育的开端。1903年,师范馆改名为山东全省师范学堂。

1904年,官立山东大学堂由涑源书院旧址迁入省城西杆石桥新址,涑源书院旧址改建为山东师范学堂。

1909年12月,山东师范学堂改为山东优级(高等)师范学堂,设文理等科,学制5年。毕业生经过复试可获举人头衔,最优者可为国子监博士加五品衔,优者可为国子监助教,中等者可为国子监学正。山东优级师范学堂共培养毕业生136人,他们是民国初年山东教育界乃至全国教育界的精英。

1912年5月,山东优级师范学堂改名为国立山东高等师范学校,设外语、理化、博物和史地四个部,与当时的北京、南京、武汉三处高等师范学校并称全国四大师范学府。徐鸿策和鞠思敏先后出任校长。

1914年8月,山东根据教育部令将原来济南、泰安、武定三处省立初级师范学校并入山东高等师范学校,更名为山东省立第一师范学校,校址不变,仍由鞠思敏担任校长。学制5年,预科1年,本科4年,每学年分3个学期,第五学年的第三学期为教育实习时间。

1917年5月,山东省立第一师范学校建立北园分校,主要招收高小毕业生,招收两个预科班,90名学生。山东省立第一师范学校还在济南南城根建立模范小学,作为第一附小;在北郊建立北园双桥寺村落小学,作为第二附小。两所小学均作为毕业生的实习园地。

泉柳伴书声:

当时济南学堂百态

1918年初夏,王尽美走进山东省立第一师范学校的大门,他没有料到,后来他会成为这所学校的骄傲,成为校史中光辉灿烂的一页。

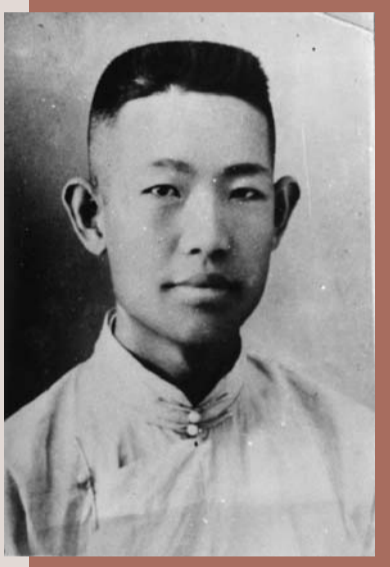
在“诸城旅济学生会”欢迎王尽美的茶话会上,有一位诸城的学子说了一首顺口

王尽美的山东省立一师往事

北园水韵伴书声



上世纪20年代前后,来自诸城的学子王尽美、王统照、臧克家等人,分别考入山东省立一师、山东省立一中,与济南结下不解之缘。以王尽美的视角看当时的济南,结合王统照、臧克家、季羨林等人在济南读书的记忆,还原民国初年济南的教育状况,也可以看到旧时济南的风景与风物。



溜,生动地道出了当时济南各所学校的特点:“‘破’正谊,‘烂’育英,第一师范老大哥,第一小学小弟弟。”

私立正谊中学创建于1913年秋,首任校长为济南教育界大名鼎鼎的鞠思敏,校址位于济南大明湖南岸、鹊华桥以东闫公祠街。私立正谊中学一度是济南规模最大的私立中学,由鞠思敏与刘冠三、王祝晨等人创办。后人为了纪念创办私立正谊中学的鞠思敏先生,将闫公祠街改为思敏街。

私立育英中学创建于1913年6月,首任校长为孔子七十五代孙孔祥柯,校址设在“国税厅前旧藩经历署”,1917年7月迁至杆石桥外前山东省高等学堂西偏院新校址。

之所以有此顺口溜,是因为这两所私立学校与山东省立一中相比,条件比较简陋。省立一中是官费办学,资金充足。

第一师范也是官费学校,培养小学师资,因是官费,报考者如过江之鲫。第一师范的学生年龄偏大,30岁者比比皆是。与之相比,省立一中自然就是“小弟弟”。

后来,王尽美与这几所学校都有联系。1918年初夏至1921年隆冬,王尽美在山东省立第一师范读书,就是在这里,他开始走上救国救民的道路。

王尽美在省立一师读书的这段时间,以及离开省立一师后的五六年中,中外

诸多名流的身影留在省立一师,可谓星光璀璨。美国教育家杜威,印度诗人泰戈尔,我国著名学者胡适、梁漱溟,文学家沈尹默,教育家黄炎培、陶行知等都曾来过这里。

1923年4月,著名诗人徐志摩陪同印度诗人泰戈尔来济南,在省立第一师范学校礼堂对学生们说:“山东是个好地方,济南是个好地方,今天一次到了两个好地方,能不能高兴、不激动?”当时的校长是王祝晨。泰戈尔即兴赋诗曰:“我怀念满城的泉池,它们在光芒下大声地说着光芒。”

属于王尽美的光芒是红色的。王尽美走进山东省立第一师范学校时,憧憬着新的人生篇章打开新的一页。

北园水墨画:

江南风韵中的求学时光

1918年初夏,王尽美以第一名的成绩考入山东省立第一师范学校,在北园分校读预科。

王尽美为何要考省立师范?因为“师范学校是官费,算是贫苦子弟的一条出路。那时候的官费生,被称为‘吃官馍馍的’”。这是从生活层面来说,当然还有更重要的理由,他希望自己从师范学成后,回乡做个乡

村教师,从事乡村教育,改变乡村教育的现状,从最基层进行启蒙。

后来,王尽美说:“当我之入师范,对于师范教育本抱有极大的希望、无穷的信仰,因为乡村教育的腐败黑暗是我亲身经历过的。”他认为,要提高平民的知识,非要从教育着手不可,而师范教育则是提高平民知识、进行平民教育的中坚力量,希望“师范里一位学生就是发达教育的一个孢子,将来能把我四万万同胞的脑筋洗刷净尽,更换上光明纯洁的思想”。

此时的王尽美,试图走乡村教育改变社会、拯救国家的道路。这是他去济南考取官费师范的主要出发点。

王尽美在省立一师北园分校学习的那段日子,关于校园及周边景物,没有留下文字描述,但通过在北园一带留下踪迹的名人的描述,可知北园分校环境清幽,颇有江南水乡的韵味。

1912年10月,诸城相州镇的王统照来到济南,在山左学堂读中学。第二年,山左学堂改名为山东省立第一中学,校址在济南老城北面的鹊华桥附近。有一年端午节,王统照到济南北郊北园游览,留下一首诗:“半亩荷塘澄鉴影,几家茅屋缱丝声。菰芦水暖鸭知浴,杨柳风轻蝉乍鸣。”

王统照诗歌中描绘的景象,正是王尽美刚到济南在北园读书时看到的风景。

1923年夏,同为诸城人的臧克家,考入山东省立第一师范学校,头一年住在北园。后来,他在《济南漫忆》文中以诗人的笔墨描绘北园风景:“绿树清流,稻田藕花,一片乡村风光。”“稻田一方方,秋风送爽,黄穗摇金;荷花池中,泼刺鱼跃,这些入画景色,使我悦目赏心。晚饭之后,夕阳灿然,三二同学(李广田、邓广铭等)布袜土鞋,悠然散步于村外。”“满眼是稻田,处处是流水,湖田里荷叶田田,红花万头攒动……北园,环境幽静,完全像江南的农村。”

稻田连着荷塘,垂柳轻拂小清河,北园水韵宛如江南风光,可以看出北园附近的地理环境。来自诸城的学子,正如淮河的一滴水,融入到北园的水乡之中。

1926年,季羨林从济南正谊中学毕业,考入新成立的山东大学附属中学。附中有两处校舍,一处设在北园白鹤庄,用的是原职业中学校舍。另一处设在老东门外山水沟,用的是原矿业专门学校的校舍。季羨林是在北园白鹤庄这一处上高中。北园白鹤庄,清流环绕,绿柳成荫,风景绝佳。

东西泺河与小清河及明湖之水蜿蜒北流。季羨林在《回忆北园山大附中》文中写道:“泉城济南的地势,南高北低。常言道:‘水往低处流。’泉城七十二名泉的水,一股脑儿都向北流来。连泰山北麓的泉水也通过黑虎泉、龙洞等处注入护城河,最终流向北园,一部分注入小清河,向大海流去。因此,北园成了水乡,到处荷塘密布,碧波荡漾。风乍起,吹皱一塘清水。无风时则如一片明镜,可以看到二十里外的千佛山的倒影……塘边绿柳成行。在夏天,绿叶葳蕤,铺天盖地,都是绿雾,仿佛把宇宙也染成了绿色的。”

山东省立第一师范学校,是一所制度完备的中等师范学校,制定了各种规章制度,管理严格。比如教室制度、宿舍制度、自习制度、实习制度、考勤制度、奖惩制度等。学校还定期举办各种例会、丰富多彩的文体活动。朝会每天举行,演讲会每周六下午举行,学生轮流演讲,锻炼未来教师的语言能力。此外,学校也非常重视学生的身体素质,加强学生的体育锻炼,还成立了武术会。

王尽美在北园分校学习,有一种只争朝夕的使命感,埋头苦读,目不窥园。除了如饥似渴地读书,他还参加了学校的学生会组织,加入学校雅乐组,他的演讲能力、音乐才华,让他脱颖而出。

王尽美在省立一师北园分校读了一年的书,时间的指针指向1919年,一场席卷神州大地的爱国运动即将来临,风云际会,王尽美振臂一呼,投入到伟大的爱国运动中……

(作者为中国作协会员、媒体人)