

先锋领航 建设“强新优富美高”新时代社会主义现代化强省会融媒策划

放大对外开放门户效应 拓展城市发展空间纵深

重点项目接连突破，济南城市能级迎来新跃升

2026年是“十五五”开局之年，也是济南市确定的“项目赋能年”。重大项目从来都是城市发展的动力源。今年以来，济南加快推进跨黄桥隧、济滨高铁、济枣高铁、济南机场二期改扩建、凤凰黄河大桥南延、工业北路快速路东延、轨道交通7号线、小清河航运等重大工程，在织密交通网络的同时，为强省会建设积蓄发展势能。

记者 于泊升

铁空枢纽提档升级 区域辐射能级跃升

高铁是城市辐射力的核心骨架，决定着—座城市的区域联动半径。今年以来，济南高铁建设双线发力，路网骨架持续完善。时速350公里的济滨高铁正冲刺年底通车目标，路基、桥梁、隧道等主体工程全部完工，轨道、站房、四电工程进入收尾阶段。线路全长145.299公里，设6座车站，其中遥墙机场站作为山东省规模最大的地下高铁站，将实现高铁与机场无缝换乘，通车后将结束滨州城区不通高铁的历史，压缩鲁北与省会时空距离。

北向补短板，南向拓纵深，济南“米字型”高铁网正加速闭环。时速350公里的济枣高铁同步推进，隧道、桥梁工程按节点稳步实施，线路北起济南东站，南至台儿庄站，串联四市10座车站。项目建成后将完善济南“米字型”高铁网，串联“一山—水—圣人”文旅资源，打通省会经济圈与鲁南经济圈快速通道。

航空是城市距离世界最近的通道，是对外开放能级的直观标尺。济南机场二期改扩建工程作为山东民航史上规模最大的机场建设项目，目前已进入收官冲刺阶段。当前T2航站楼主体结构、屋盖钢结构施工全部完成，综合交通中心主体结构通过验收，西飞行区跑道道面基本贯通。T2航站楼总面积约60万平方米，可满足年旅客吞吐量5500万人次保障需求。

拉开拥河发展新框架 城市通勤内联外畅

跨黄通道是济南拥河发展的生命线，每一条通道的贯通都是城市框架的一次拉伸。近年来，济南跨黄通道建设接连突破，黄河加速从“天堑”变为“城中河”。今年多条跨黄通道迎来关键节点：济南城市建设集团承建的黄岗路黄河隧道计划年底建成通车，航天大道穿黄隧道实现贯通，济滨高

铁公铁黄河大桥主体目前已经完工。其中，黄岗路黄河隧道将两岸通勤时间压缩至4分钟，航天大道隧道填补东部跨黄通道空白，起步区前往机场最快10分钟可达。截至目前，全市跨河通道总数已达20多处，黄河两岸单程通勤时间整体缩短。

城市快速路网是产业协同的血管，延伸到哪里，发展的动能就传导到哪里。主城区快速路网同步向西双向拓展。工业北路快速路东延工程计划今年10月建成通车，通车后郭店立交至龙山路立交通行时间将缩短至约10分钟，有效串联主城区与章丘区产业走廊。凤凰黄河大桥南延工程主体施工加快推进，建成后将进一步完善东部城区快速路网结构。

水陆协同 丰富立体交通网

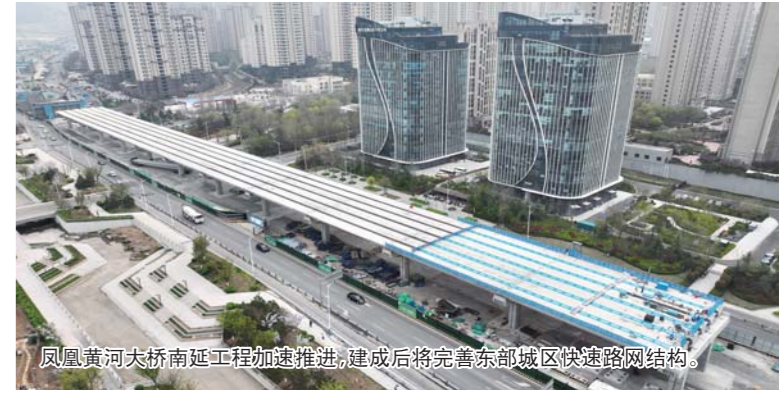
轨道交通是城市通勤的主动脉，也是城市空间重构的核心牵引力。去年经十路走廊进入地铁时代后，济南轨道交通建设朝着纵深推进，轨道交通7号线一期作为跨越黄河的骨干线路，南起主城核心片区、北接济南起步区，通车后将与多条线路实现多点换乘，强化主城区与起步区的交通联系，提升轨道交通网覆盖能力。

内河航运是多式联运的关键拼图，让内陆城市拥有了通江达海的低成本通道。小清河航运加快培育壮大，内陆省会实现通江达海。2025年小清河济南港全年货物与集装箱吞吐量分别增长97.4%、313.1%，2026年力争全年货物吞吐量突破80万吨。济南港货物可直达沿海港口并延伸至国际口岸，为大宗货物运输提供低成本、大运量的绿色水运通道。

从高铁成网到空港升级，从跨河畅联到路网延伸，2026年济南“项目赋能年”的交通攻坚，从来不是工程里程的简单叠加，而是对城市发展格局的系统性重塑。向内拉开拥河发展框架，夯实民生出行底座；向外提升枢纽能级，拓展开放边界。随着一批重大项目年内投用，关键节点接连突破，现代化综合立体交通体系正加速成型。



航天大道穿黄隧道实现贯通，将打通起步区前往济南机场的快速通道。



凤凰黄河大桥南延工程加速推进，建成后将完善东部城区快速路网结构。



工业北路快速路东延工程计划今年10月建成通车。



小清河航运加快培育壮大，省会通江达海更进一步。



山东最大地下高铁站形态显现，年底高铁、地铁、机场“同框”。



腊山河西路北延建成后，将串联济南西站、国际医学中心、美里湖片区。



被誉为“黄河北经十路”的黄河大道穿黄起步区主干路网。



G308文石线章丘水寨至黄家段改建工程加快推进，衔接济南临空经济区、小清河章丘港区。



重点项目助力黄河新城建设，济南拥河发展新框架拉开，济南城市建设集团供图